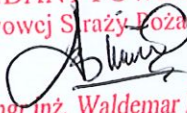


Komenda Powiatowa Państwowej Straży Pożarnej w Przasnyszu

ZATWIERDZAM

KOMENDANT POWIATOWY
Państwowej Straży Pożarnej

st.bryg. mgr inż. Waldemar Białczak



OCENA

sytuacji pożarowej i miejscowych zagrożeń oraz
funkcjonowania krajowego systemu ratowniczo-gaśniczego na
terenie powiatu przasnyskiego za rok 2023

Przasnysz, marzec 2024 r.

- I. Ogólna charakterystyka powiatu przasnyskiego
- II. Analiza zagrożeń powiatu.
- III. Analiza danych statystycznych z interwencji jednostek ochrony przeciwpożarowej na terenie działania KP PSP w Przasnyszu za rok 2023
- IV. Analiza zabezpieczenia operacyjnego powiatu
- V. Podmioty stanowiące operacyjne zabezpieczenie powiatu
- VI. Plan korekt sieci jednostek ochrony ppoż. na obszarze powiatu.
- VII. Działalność kontrolno-rozpoznawcza
- VIII. Podsumowanie i wnioski



Przasnysz, 12.03.2024 r.
Przasnysz, 12.03.2024 r.
Przasnysz, 12.03.2024 r.

OCENA

Wycieczki pożarowe i miejscowych zagrożeń oraz
funkcjonowania krajowego systemu ratowniczo-gaśniczego na
terenie powiatu przasnyskiego za rok 2023

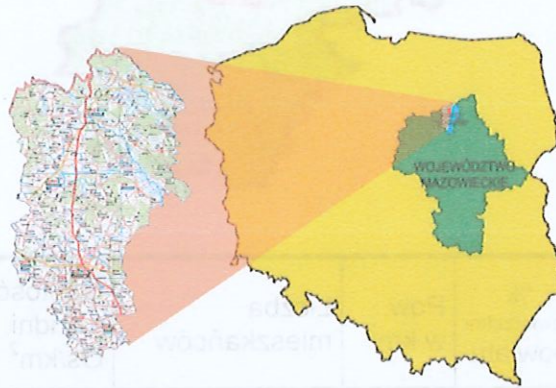
Przasnysz, 12.03.2024 r.

I. Ogólna charakterystyka powiatu przasnyskiego

Położenie geograficzne, powierzchnia, zaludnienie.

Rejon działania Komendy Powiatowej Państwowej Straży Pożarnej dla Jednostki Ratowniczo-Gaśniczej w Przasnyszu położony jest w północnej części województwa mazowieckiego. Powiat przasnyski graniczy z województwem warmińsko-mazurskim z powiatem nidzickim od strony północnej, a z powiatem szczycieńskim od strony północno-zachodniej. Natomiast w województwie mazowieckim graniczy z powiatami:

- na wschodzie z ostrołęckim,
- na południowym wschodzie z makowskim,
- na południowym zachodzie z ciechanowskim,
- na zachodzie z mławskim.



Pod względem topograficznym powiat Przasnysz jest terenem równinnym,

- obszar powiatu wynosi 1219 km², co stanowi około 0,4 % powierzchni Polski, 3,4 % ogólnej powierzchni województwa mazowieckiego.
- liczba ludności w powiecie wynosi ok. 49 231
- średnie zaludnienie wynosi 40 osób/km²
- szerokość powiatu wynosi 48,5 km,
- długość powiatu wynosi 46 km,
- promień powiatu wynosi 25 km.

Jednostka Ratowniczo - Gaśnicza PSP w Przasnyszu obejmuje swoim zasięgiem 7 samorządowych jednostek organizacyjnych, w tym 2 miasta, 186 sołectw i 227 miejscowości. W skład powiatu wchodzi następujące gminy: Przasnysz, Czernice Borowe, Jednorożec, Krasne, Krzynowłoga Mała, Miasto i Gmina Chorzele oraz Miasto Przasnysz.

Obszar chroniony Jednostki Ratowniczo – Gaśniczej w Przasnyszu.

Powierzchnia z obszarem chronionym wynosi obecnie **1343,83** km²; liczba miejscowości **259**; na terenie powiatu funkcjonuje **50 jednostek OSP**.

Obszary chronione JRG PSP niezależne od granic administracyjnych powiatu są rozpatrywane pod kątem najszybszego podjęcia działań przez pierwszy zastęp/rzut PSP.



Tabela nr 1

Lp.	Siedziba samorządu	% powierzchni powiatu	Pow. w km ²	Liczba mieszkańców	Gęstość zaludni. Os/km ²	Powierzchnia lasów	Liczba sołectw	Liczba miejscowości	Ilość jedn. OSP
1.	Miasto Przasnysz siedziba KP PSP	2	25	16544	658	4,47	-	1	1
2.	Gmina Przasnysz	15,1	184	6978	38	2886,3	34	44	11
3.	Gmina Krzynowłoga Mała	15	185	3269	18	6041,09	41	48	6
4.	Miasto i Gmina Chorzele	30,6	371	9419	25	15733,19	41	52	13
5.	Gmina Krasne	8,3	101	3370	33	472,29	26	28	6
6.	Gmina Jednoróżec	19	233	6675	29	11400,90	19	30	9
7.	Gmina Czernice Borowe	10	120	3569	30	1035,42	25	24	4
RAZEM Powiat Przasnyski		100%	1219	49 824	41	37 573,62	186	227	50
Obszar chroniony		-	124,83	4252	-	-	-	32	5
Ogółem z terenem chronionym		-	1343,8	54 076	-	-	186	259	54

Dane statystyczne z GUS Aktualizacja rok. 2021

Wykaz obszarów chronionych przez Komendę Powiatową PSP w Przasnyszu

Tabela nr 2

Lp.	Nazwa samorządu	liczba miejscowości
1	miasto Przasnysz	1
2	miasto i gmina Chorzele	52
3	gmina Czernice Borowe	24
4	gmina Jednoróżec	30
5	gmina Krzynowłoga Mała	48
6	gmina Przasnysz	44
7	gmina Krasne	28
Powiat przasnyski		227

Od dnia 18 sierpnia 2008 roku obszar chroniony przez KP PSP w Przasnyszu obejmuje dodatkowo części administracyjne terenów powiatów sąsiadujących z powiatem przasnyskim.

Wykaz obszarów chronionych z terenu powiatu ciechanowskiego:

Gmina Opinogóra Górna obszar położony wzdłuż drogi nr 617 począwszy od granicy powiatu ciechanowskiego do miejscowości Wola Wierzbowska. Miejscowości chronione: Łaguny, Wola Wierzbowska i Goździe (**3 miejscowości**).

Gmina Grudusk obszar położony wzdłuż drogi nr 544 począwszy od granicy powiatu ciechanowskiego do miejscowości Grudusk. Miejscowości chronione: Wiśniewo, Kołaki Wielkie, Kołaki Małe, Pszczółki Górne (**4 miejscowości**).

Wykaz obszarów chronionych z terenu powiatu makowskiego:

Gmina Płoniawy-Bramura miejscowości chronione: Rogowo, Chodkowo Załogi, Chodkowo Wielkie, Biernaty, Bobino Grzybki, Bobino Wielkie (**6 miejscowości**).

Gmina Krasnosielc miejscowości chronione: Łazy, Nowy Krasnosielc, Grądy, Drażdżewo Małe, Karolewo, Wólka Drażdżewska, Drażdżewo, Drażdżewo Kujawy, Zwierzyniec, Elźbiecin, Budy Prywatne, Wólka Rakowska (**12 miejscowości**).

Wykaz obszarów chronionych z terenu powiatu mławskiego:

Gmina Dzierzgowo miejscowości chronione: Zawady, Szumsk Sadowo, Szumsk Kostusin, Kamień, Rzęnowo, Żaboklik, Żaboklik Węgły (**7 miejscowości**).

Wykaz obszaru powiatu przasnyskiego, który z uwagi na krótszy czas dojazdu chroni Komenda Powiatowa PSP w Makowie Mazowieckim

Gmina Krasne miejscowości chronione: Mosaki-Stara Wieś, Mosaki-Rukle, Elźbiecin, Zalesie (**4 miejscowości**).

Komenda Powiatowa PSP w Przasnyszu chroni **413** miejscowości i sołectw z powiatu przasnyskiego i **32** miejscowości z terenu obszaru chronionego. **Łącznie 445** miejscowości i sołectw.

Charakterystyka samorządów wchodzących w skład powiatu przasnyskiego

1. Miasto Przasnysz jest położone na skraju Wysoczyzny Ciechanowskiej, wchodzącej w skład Nizin Środkowopolskich. Teren jest równinny, mało urozmaicony. Miasto położone jest nad rzeką Węgieńką, w odległości 106 km od Warszawy, 22 km od Ciechanowa i 56 km od Ostrołęki. Jest siedzibą władz powiatowych, miejskich oraz gminnych. Na powierzchni 25 km² zamieszkują łącznie 16 544 osoby. Terytorium Miasta stanowi 2 % powierzchni powiatu. Gęstość zaludnienia wynosi 658 os/km².



2. Gmina Przasnysz położona jest w południowo-wschodniej części powiatu przasnyskiego. Podzielona jest na 34 sołectwa, składające się z 44 miejscowości. Obszar gminy zaliczany jest do wschodniej części obszaru Wysoczyzny Ciechanowskiej o powierzchni 184 km², zamieszkuje 6978 osób. Niewielkie obrzeża północno-zachodniej części gminy leżą w obrębie Wzniesień Mławskich. Przez jej teren przebiega szlak komunikacyjny Warszawa – Szczytno oraz Białystok – Płock. Głównym ciekim wodnym jest rzeka Węgieńka i Morawka płynące w środkowej części gminy. Terytorium Gminy stanowi 15,1 % powierzchni powiatu. Użytki leśne zajmują 15,8 % powierzchni gminy. Gęstość zaludnienia wynosi 38 os/km².



3. Gmina miejsko-wiejska Chorzele jest położona w północnej części powiatu przasnyskiego. Zajmuje powierzchnię 371 km². Gmina jest podzielona na 41 sołectw, obejmujących 52 miejscowości. Obszar miasta i gminy zamieszkuje 9419 osób. Głównym ciekim wodnym jest rzeka Orzyc oraz Omulew płynące w środkowej części gminy. Terytorium Gminy stanowi 30,6 % powierzchni powiatu. Terytorium Miasta stanowi 2 % obszaru powiatu. Użytki leśne zajmują 42,1 % terytorium gminy. Gęstość zaludnienia wynosi 25 os/km².



4. Gmina Czernice Borowe jest położona w południowo-zachodniej części powiatu przasnyskiego. Zajmuje ona powierzchnię 120 km², z czego 86.7 % stanowią użytki rolne. W granicach administracyjnych gminy znajduje się 24 miejscowości (25 sołectw). Obszar gminy zamieszkuje 3801 osób. Geograficznie usytuowana jest na granicy dwóch mezoregionów: Wzniesień Mławskich i Wysoczyzny Ciechanowskiej. Cała gmina znajduje się w granicach obszaru funkcjonalnego „Zielone Płuca Polski”. Terytorium Gminy stanowi 10 % powierzchni powiatu. Użytki leśne zajmują 8,5 % obszaru gminy. Gęstość zaludnienia wynosi 32 os/km².



5. Gmina Krasne leży w południowej części powiatu przasnyskiego w dorzeczu Bugu-Narwi. Głównym ciekim wodnym jest rzeka Pełta płynąca w zachodniej części gminy. Gmina zajmuje obszar o powierzchni 101 km², który zamieszkuje 3370 mieszkańców. W strukturze powierzchniowej dominują użytki rolne – 88,2 %, użytki leśne zajmują 4,6 %

terytorium gminy. Gęstość zaludnienia wynosi 33 os/km². Gmina stanowi 8,3 % powierzchni powiatu.



6. Gmina Krzynowłoga Mała położona jest w północno-zachodniej części powiatu przasnyskiego na powierzchni 185 km² i liczbie mieszkańców 3269. W jej obrębie znajduje się 48 miejscowości, które tworzą 41 sołectw. Centralnym ośrodkiem gminy jest wieś Krzynowłoga Mała położona w jej środkowo-zachodniej części, gdzie krzyżują się drogi Szczytno – Chorzele – Mława i Przasnysz – Janowo – Nidzica. Pod względem podziału geologicznego gmina leży w obrębie Wyniesienia Mazursko-Suwalskiego. Głównym ciekim wodnym jest rzeka Ulatówka płynąca w zachodniej części gminy. Terytorium Gminy stanowi 15 % powierzchni powiatu. Użytki leśne zajmują 28,3 % obszaru gminy. Gęstość zaludnienia wynosi 18 os/km².



7. Gmina Jednorzec leży na obszarze Zielonych Płuc Polski, w regionie Kurpi Zielonych, na pograniczu Mazowsza i Mazur. Przez jej terytorium przebiega szlak komunikacyjny

z Warszawy, Łodzi i Płocka na Mazury oraz linia kolejowa Ostrołęka – Szczytno (linia kolejowa w odbudowie). W granicach administracyjnych gminy znajduje się 30 miejscowości skupionych w 19 sołectwach. Gmina zajmuje obszar o powierzchni 233 km², na którym zamieszkują 6675 osoby. Użytki rolne stanowią 48,4 % ogólnej powierzchni, użytki leśne – 45 %. Gęstość zaludnienia wynosi 30 os/km². Głównym ciekim wodnym jest rzeka Orzyc oraz Ulatówka płynące w północnej części gminy. Terytorium Gminy stanowi 19 % powierzchni powiatu. Użytki leśne zajmują 44,2 % obszaru gminy.



Samorządy terytorialne na swoim obszarze posiadają 186 sołectw, które w większości posiadają zabudowę zwartą o konstrukcji niepalnej z pokryciem niepalnym, miejscowości oddalone są od siebie średnio o 3 do 4 km.

II. Analiza zagrożeń powiatu.

a) Zagrożenia związane z rodzajem zabudowy

Obszar powiatu jest terenem typowo rolniczym, w związku z czym dominuje zabudowa zagrodowa. Przeważają zabudowania zwarte, o konstrukcji niepalnej, niskie.

Lp.	Rodzaj obiektu Wysokość	ZL I	ZL II	ZL III	ZL IV	ZL V	Inne obiekty nietypowe, wymagające uwzględnienia (wieże, kominy, itp.) podać jakie, określić wysokość.
1.	2.	3.	4.	5.	6.	7.	8.
1.	niskie	56	24	169	72	12	-
2.	średniowysokie	7	-	-	84	-	Wieże kościelne - 18
3.	wysokie	-	-	-	-	-	Wieże kościelne - 5 Kominy kotłowni - 3 o wysokości do 45m. (ABB, Spółdz..Mlecz Chorzele, Jednostka Wojskowa.) Maszt "Centertel" Mchowo - 45m. Maszt " ERA" GSM Piastowo - 45m. Maszt ERA GSM - Przasnysz - 40 m Maszt Plus GSM - Przasnysz - 45 m. Maszt TP S.A. – Chorzele Proszkownia mleka – główny obiekt technologiczny -30,25m. Wieża-dostrzegalnia przeciwpożarowa Nadl. Przasnysz - 49 m
4.	wysokościowe	-	-	-	-	-	Kominy kotłowni - 1 o wysokości powyżej 55m (Dalkia) Maszt ERA GSM - Chorzele - 60 m, Maszt RTV – 60m Maszt PIAY Grządkki - 62 m Wieża telekomunikacyjna – Jastrzębiec – 82 m

Na terenie powiatu zlokalizowane są obiekty wpisane do rejestru Głównego Konserwatora Zabytków.

Obiekty wpisane do rejestru zabytków

Lp.	Nazwa obiektu/Miejscowość	Nr rejestru
1.	Kościół drewniany Zaręby	A-379
2.	Kościół Chorzele	A-472
3.	Kościół Duczumin	A-473
4.	Kościół Krzynowłoga Wielka	A-474
5.	Dwór murowany Bogdany Wielkie	A-490
6.	Dwór murowany Krzynowłoga Wielka	A-507
7.	Kościół Czernice Borowe	A-114
8.	Kościół Pawłowo Kościelne	A-123
9.	Dwór Rostkowo (szkoła)	A-124
10.	Kościół drewniany i dzwonnica Węgra	A-126
11.	Zespół podworski Chojnowo	A-280
12.	Plebania Węgra	A-312
13.	Dwór Pawłowo Kościelne	A-308
14.	Kościół drewniany Parciaki	A-486
15.	Kościół Krasne	A-56
16.	Kościół drewniany Zielona	A-117
17.	Wieża elektryczna, zespół zabudowań Krasne	A-66
18.	Zespół podworski Pęczki Kozłowo	A-279
19.	Kościół Krzynowłoga Mała	A-410
20.	Kościół drewniany Skierkowizna	A-624
21.	Architektoniczny zespół sakralny Przasnysz	A-380
22.	Kościół i klasztor SS. Klarysek Przasnysz	A-381
23.	Kościół Przasnysz	A-383
24.	Kościół Bogate	A-402
25.	Oficyna dworska Bogate	A-403
26.	Ratusz klasycystyczny Przasnysz	A-428
27.	Dwór murowany Obrąb	A-457
28.	Kościół drewniany Święte Miejsce	A-459
29.	Dworek Karwacz	A-522
30.	Budynki w zespole koszarowym nr 3,5,6,7,10 Przasnysz	A-614

Zagrożenie wybuchowe występuje głównie na stacjach paliw płynnych i LPG.

Stacje paliw płynnych

Lp.	Nazwa obiektu	Rodzaj medium wybuchowego	Orientacyjna ilość medium		
			Max. Gaz propan butan	Max. benzyna	Max. olej napędowy
1.	Stacja paliw płynnych PKN ORLEN Sierakowo 53, 06-300 Przasnysz	Pary benzyny	zbiornik podziemny 9,2 m ³	20 m ³	80 m ³
2.	Stacja paliw płynnych "GRAMAX" ul. Szosa Ciechanowska 3 06-300 Przasnysz	Pary benzyny	2 zbiorniki nadziemne po 4,85 m ³	25 m ³	35 m
3.	Stacja paliw płynnych „JUSTYN” ul. Leszno 47, 06-300 Przasnysz	Pary benzyny	2 zbiorniki po 4,85 m ³	15,5 m ³ .	20,7 m ³
4.	Stacja paliw płynnych "BEGAZ" ul. Piłsudskiego	Pary benzyny	2 zbiorniki po 4,85 m ³	32 m ³	25 m ³
5.	Stacja paliw płynnych ul. Chorzelska 7 06-316 Krzynowłoga Mała	Pary benzyny	2 zbiorniki nadziemne po 4,85 m ³	5 m ³	10 m ³
6.	Stacja paliw płynnych PKN ORLEN ul. Grunwaldzka 21, 06-330 Chorzele	Pary benzyny	zbiornik podziemny 10 m ³	50 m ³	50 m ³
7.	Stacja paliw płynnych ul. Warszawska 65 06-323 Jednoróżec	Pary benzyny	-	30 m ³	30 m ³
8.	Stacja paliw płynnych „DELFIN” ul. Słowackiego 23 G, 06-300 Przasnysz	Pary benzyny	2 zbiorniki nadziemne po 4,85 m ³	20 m ³	60 m ³
9.	Stacja paliw płynnych „PATHAS” Zielona 40, 06-408 Krasne	Pary benzyny	2 zbiorniki nadziemne po 4,85 m ³	10 m ³	40 m ³
10.	Stacja paliw płynnych "ANKROM" Zaręby 205, 06-333 Zaręby	Pary benzyny	zbiornik podziemny 6,7 m ³	20 m ³	20 m ³
11.	Stacja paliw płynnych „WASBRUK” ul. Szosa Ciechanowska 2A 06-300 Przasnysz	Pary benzyny	2 zbiorniki nadziemne po 4,85 m ³	10 m ³	40 m ³
12.	Stacja paliw płynnych i LPG "TRACOM" Sp.zo.o. ul. Zygmunta Padlewskiego 2 06-330 Chorzele	Pary benzyny	2 zbiorniki nadziemne po 4,85 m ³	32 m ³	32 m ³
13.	Stacja paliw płynnych i LPG w Bartnikach	Pary benzyny	zbiornik 4,85 m ³	10 m ³	5 m
14.	Stacja paliw płynnych i LPG "BALTON" ul. Grunwaldzka 9 06-330 Chorzele	Pary benzyny	zbiornik 9,3 m ³	20 m ³	30 m ³
15.	Stacja paliw płynnych i LPG "BP" ul. Makowska 9, 06-300 Przasnysz	Pary benzyny	zbiorniki podziemne 10 m ³ , 6,7 m ³	30 m ³	50 m ³
16.	Stacja Paliw Sierakowo , 06-300 Przasnysz	Pary benzyny	zbiornik podziemny 20 m ³	20 m ³	40 m ³
17.	Magazyn paliw	Pary oleju napędowego	---	---	10 x 100 m ³

Stacje LPG

Lp.	Nazwa obiektu	Rodzaj medium wybuchowego	Ilość zbiorników	Max pojemność
1.	Stacja auto gazu "JUSTYN" ul. Makowska 142, 06-300 Przasnysz	Gaz propan -butan	1	max 4 850 l
2.	Stacja auto gazu Drażdżewo Nowe 79 06-323 Jednoróżec	Gaz propan -butan	2	max 9 700 l.
3.	Stacja auto gazu ul. Makowska 102, 06-300 Przasnysz	Gaz propan -butan	1	max 4850 l.
4.	Stacja auto gazu ul. Jasna 7 B, 06-415 Czernice Borowe	Gaz propan -butan	2	max 9 700 l.
5.	Stacja LPG „INSTAL-GAZ” ul. Warszawska 29, 06-323 Jednoróżec	Gaz propan -butan	2	max 4850 l

b) Zagrożenia związane z funkcjonowaniem zakładów przemysłowych

W powiecie przasnyskim nie występują zakłady stwarzające ryzyko wystąpienia poważnej awarii przemysłowej. Przemysł na terenie powiatu skupiony jest głównie w miejscowościach Przasnysz i Chorzele.

Największe obiekty produkcyjno-magazynowe:

- Bel Polska Sp. z o.o. w Chorzelach (jest częścią grupy Fromageries Bel, największego producenta serów topionych w Europie i Ameryce);
- ABB S.A. w Przasnyszu (zakład produkcyjny należący do międzynarodowego koncernu ABB zatrudniającego ponad 100 tys. pracowników na całym świecie);
- ZIPP Sp. z o.o. (dystrybutor skuterów, quadów i motocykli na terenie Polski oraz Czech i Słowacji);
- KROSS Sp. z o.o. w Przasnyszu (czołowy producent rowerów w Polsce);
- Wimest S.j. w Przasnyszu (znaczący producent urządzeń wodociągowych i krajowy lider wśród producentów zbiorników hydroforowych);
- EVERTEC Sp. zo.o. w Przasnyszu (producent izolacji termicznych, preizolowanych rur do ciepłej wody użytkowej oraz do instalacji solarnych);
- Spółdzielnia Mleczarska „Mazowsze” w Chorzelach;.
- Zakład Przetwórstwa Drzewnego „ETOS”;
- Proszkownia Mleka i Serwatki „Mlekoma” w Przasnyszu.

Ponadto na terenie powiatu funkcjonuje kilkaset firm rodzinnych, zajmujących się głównie handlem, usługami i drobną produkcją (sklepy, piekarnie, masarnie itp.).

Powiat przasnyski jest jednym ze słabiej uprzemysłowionych terytoriów województwa mazowieckiego, jednak samorząd powiatu przedsięwziął działania zmierzające do rozwoju w tym zakresie. Przygotował tereny inwestycyjne tj. „Przasnyską Strefę Gospodarczą” w Sierakowie oraz w „Podstrefę-Chorzele” pod przyszłe inwestycje (drogi, kanalizacja sanitarna, deszczowa, instalacja wodociągowa, gazowa, telekomunikacyjna i energetyczna).

Znaczna część terenu powiatu to tereny rolnicze. Średnia powierzchnia gospodarstwa wynosi 12 ha. Występuje 47 gospodarstw powyżej 50 ha.

Na terenie powiatu zlokalizowana jest duża liczba ferm drobiu.

nr	rodzaj gospodarstwa	rodzaj działalności	adres
1	gospodarstwo rolnicze	Uprawy rolnicze polowe z chowem i hodowlą zwierząt	Stacy Umirny 2, 08-408 Krasne
2	gospodarstwo rolnicze	Uprawy rolnicze polowe z chowem i hodowlą zwierząt	Stacy Umirny 13, 08-408 Krasne
3	ferma drobiu	Chow i hodowla drobiu	Brzozow Wzrost 12, 08-408 Krasne
4	ferma drobiu	Chow i hodowla drobiu	Brzozow Wzrost 12, 08-408 Krasne
5	ferma drobiu	Chow i hodowla drobiu	Brzozow Wzrost 12, 08-408 Krasne
6	gospodarstwo rolnicze	Uprawy rolnicze polowe z chowem i hodowlą zwierząt	Kaszk Stawo 2, 08-408 Krasne
7	gospodarstwo rolnicze	Uprawy rolnicze polowe z chowem i hodowlą zwierząt	Stacy 8, 08-408 Krasne
8	ferma drobiu	Chow i hodowla drobiu	Janin Stary 1, 08-408 Krasne
9	ferma drobiu	Chow i hodowla drobiu	Janin Stary 1, 08-408 Krasne
10	ferma drobiu	Chow i hodowla drobiu	Janin Stary 1, 08-408 Krasne
11	gospodarstwo rolnicze	Uprawy rolnicze polowe z chowem i hodowlą zwierząt	Gradowo 18, 08-408 Krasne
12	ferma drobiu	Chow i hodowla drobiu	Gradowo 19, 08-408 Krasne
13	gospodarstwo rolnicze	Uprawy rolnicze polowe z chowem i hodowlą zwierząt	Nastawo 1, 08-408 Krasne
14	gospodarstwo rolnicze	Uprawy rolnicze polowe z chowem i hodowlą zwierząt	Zielona 23, 08-408 Krasne
15	gospodarstwo rolnicze	Chow i hodowla drobiu	Galina 41, 08-300 Przasnysz
16	gospodarstwo rolnicze	Uprawy rolnicze polowe z chowem i hodowlą zwierząt	Janin 1, 08-300 Przasnysz
17	gospodarstwo rolnicze	Uprawy rolnicze polowe z chowem i hodowlą zwierząt	Zamiesz Wzrost 13, 08-418 Ciemno Borowe
18	gospodarstwo rolnicze	Chow i hodowla drobiu	Wilno - Stok 3, 08-418 Krasne

Gospodarstwa hodowli drobiu

LP	Imię i nazwisko, miejsce zamieszkania i adres albo nazwa, siedziba i adres podmiotu	Rodzaj i zakres prowadzonej działalności	Miejsce prowadzenia działalności
1	Gospodarstwo rolne Sławomir Nałęcz Szłasy Umiemy 2, 06-408 Krasne	Uprawy rolne połączone z chowem i hodowlą zwierząt	Szłasy Umiemy 2 06-408 Krasne
2	Gospodarstwo rolne Aldona i Zbigniew Kołakowscy Szłasy Umiemy 13, 06-408 Krasne	Uprawy rolne połączone z chowem i hodowlą zwierząt	Szłasy Umiemy 13 06-408 Krasne
3	Ferma drobiu Renata Nałęcz Brzozowo Wielkie 12, 06-408 Krasne	Chów i hodowla drobiu	Brzozowo Wielkie 12 06-408 Krasne
4	Hodowla drobiu Bogusława i Andrzej Nałęcz Bartoldy 27, 06-408 Krasne	Chów i hodowla drobiu	Bartoldy 27 06-408 Krasne
5	Hodowla drobiu Arkadiusz Nałęcz Bartoldy 27, 06-408 Krasne	Chów i hodowla drobiu	Bartoldy 27 06-408 Krasne
6	Gospodarstwo rolne Tomasz Ślesicki Kraski-Ślesice 5, 06-408 Krasne	Chów i hodowla drobiu	Kraski-Ślesice 5 06-408 Krasne
7	Gospodarstwo rolno-hodowlane Michał Grabowski Jaźwiny 8, 06-408 Krasne	Chów i hodowla drobiu	Jaźwiny 8 06-408 Krasne
8	Ferma drobiu Jerzy Traczyk Janin Stary 1, 06-408 Krasne	Uprawy rolne połączone z chowem i hodowlą zwierząt	Janin Stary 1 06-408 Krasne
9	Ferma drobiu Cezary Traczyk Janin Stary 1, 06-408 Krasne	Chów i hodowla drobiu	Janin Stary 1 06-408 Krasne
10	Ferma drobiu Piotr Pydyński Helenów 1, 06-408 Krasne	Chów i hodowla drobiu	Helenów 1 06-408 Krasne
11	Usługi Rolnicze Jan Gogolewski Grabówko 19, 06-408 Krasne	Uprawy rolne połączone z chowem i hodowlą zwierząt	Grabówko 19 06-408 Krasne
12	Ferma drobiu Dariusz Gogolewski Grabówko 19, 06-408 Krasne	Chów i hodowla drobiu	Grabówko 19 06-408 Krasne
13	Gospodarstwo rolne Józef Żmijewski Niesiobędę 1, 06-408 Krasne	Uprawy rolne połączone z chowem i hodowlą zwierząt	Niesiobędę 1 06-408 Krasne
14	Gospodarstwo rolne Piotr Długokęcki Zielona 23, 06-408 Krasne	Uprawy rolne połączone z chowem i hodowlą zwierząt	Zielona 23, 06-408 Krasne
15	Gospodarstwo rolne Andrzej Umiński Golany 41 06-300 Przasnysz	Chów i hodowla drobiu	Golany 41 06-300 Przasnysz
16	Gospodarstwo rolne Ryszard Rostkowski Janin 1, 06-300 Przasnysz	Uprawy rolne połączone z chowem i hodowlą zwierząt	Janin 1 06-300 Przasnysz
17	Gospodarstwo rolne Artur Kobyliński Zembrzus Wielki 13 06-415 Czernice Borowe	Uprawy rolne połączone z chowem i hodowlą zwierząt	Zembrzus Wielki 13, 06-415 Czernice Borowe
18	Gospodarstwo rolne Andrzej Długolecki Milewo - Kulki 3, 06-48 Krasne	Chów i hodowla drobiu	Milewo - Kulki 3 06-48 Krasne

c) Zagrożenia związane z infrastrukturą komunikacyjną i transportową

Przez teren powiatu przasnyskiego przebiegają drogi krajowe i wojewódzkie o łącznej długości 112 km tj.

- droga krajowa Nr 57 o długości 47 km (Pułusk-Maków Maz.- Przasnysz-Szczytno)
 - drogi wojewódzkie Nr 544, 614, 616, 617, 625 o długości 65 km,
- oraz drogi powiatowe o długości 424,720 km i drogi gminne o długości 623 km.

Zagrożenie od tych dróg to transport materiałów niebezpiecznych, głównie paliw płynnych i gazowych, a w okresie letnim znaczne natężenie ruchu turystycznego. Brak jest danych co do rocznego przewozu tych paliw.

Na terenie powiatu znajduje się jedna trasa kolei szerokotorowej na odcinku Chorzele – Ostrołęka (ruch wznowiono w 2023r.) oraz trasa kolei wąskotorowej na odcinku Maków Mazowiecki – Przasnysz - Mława (na terenie powiatu ok. 22 km). Kolej wąskotorowa aktualnie jest zawieszona.

W pobliżu miasta Przasnysz w strefie gospodarczej Sierakowo znajduje się lotnisko DTO Aero Przasnysz, w okresie letnim użytkowane przez małe samoloty aeroklubu oraz samolot patrolowo-gaśniczy „Dromader” RDLP w Olsztynie. Na terenie lotniska sukcesywnie tworzona jest infrastruktura badawcza oraz specjalistyczne laboratoria na potrzeby poligonu doświadczalno-wdrożeniowego Politechniki Warszawskiej. W 2023r. został oddany do użytku zmodernizowany budynek Portu Lotniczego oraz hangar na szybowce.

Na terenie Szpitala Rejonowego w Przasnyszu zlokalizowane jest typowe lądowisko dla Lotniczego Pogotowia Ratunkowego.

Potencjalnym źródłem zagrożenia może być również nitka gazociągu przesyłowego „Jamał – Europa Zachodnia” biegnąca ze wschodu na zachód przez teren gminy Krasne na odcinku 12,7 km. Jest to gazociąg o średnicy 1422 mm, grubości ścianki 19,2 mm i maksymalnym ciśnieniu roboczym 8,4 MPa z zespołem zaporowo-upustowym „Krasne” wraz z wieżą łączności radioliniowej o wysokości 75 m.

Gazociąg tranzytowy przebiega w obrębie następujących miejscowości gminy Krasne: Krasne, Elżbiecin, Zalesie, Wężewo, Kozin, Kurowo, Milewo-Tabuły, Filipy, Żbiki-Kierzki, Milewo-Rączki, Grabowo Wielkie.

Przez powiat przebiega sieć podwyższonego średniego ciśnienia (gazociąg powyżej 0,5 MPa) Lekowo-Przasnysz-Chorzele ok 41 km. Sieć średniego ciśnienia (do 0,5 Mpa) w powiecie wynosi ok. 3 km (ok. 300 odbiorców). Ponadto w miejscowości Jednorożec zlokalizowana jest stacja LNG zaopatrująca w gaz budynki użyteczności publicznej.

d) Zagrożenia związane z występowaniem cieków i zbiorników wodnych lub budowli hydrotechnicznych (zagrożenia powodziowe oraz utonięcia)

Parametry morfometryczne głównych rzek w powiecie

Lp.	Rzeka	Przyjmowanie wód	Strona dopływu	Powierzchnia zlewni (km ²)	Długość (km)	
					Ogółem	W powiecie
1.	Morawka	Węgierka	L	169	23	23
2.	Omulew	Narew	P	2052	113	16
3.	Orzyc	Narew	P	2074	146	37
4.	Płodownica	Omulew	P	95	39	18
5.	Ulatówka	Orzyc	P	221	24	24
6.	Węgierka	Orzyc	P	465	43	33

Parametry hydrologiczne głównych zbiorników retencyjnych

Lp.	Zbiornik	Max. spiętrzenie (m)	Max. Pojemność (m ³)	Powierzchnia zlewni (km ²)	Max.	
					Dopływ	Odływ
1.	Chorzele	1,1	59 600	0,06	bd	bd
2.	Karwacz	1,3	220 000	0,11	0,84m ³ /s	0,34m ³ /s
3.	Łoje	3,5	80500	0,046	0,1m ³ /s	bd
4.	Przasnysz	1,8	22 000	0,01	27m ³ /s	7m ³ /s
5.	Rudno Jeziorowe	bd	200 000	0,11	bd	bd

Teren powiatu przasnyskiego nie jest zagrożony powodzią. W przypadku niekorzystnych warunków meteorologicznych (intensywne opady, gwałtowne roztopy) mogą wystąpić jedynie lokalne podtopienia.

W 2023r. odnotowano 1 zdarzenie związane z intensywnymi opadami deszczu, po których niezbędna była interwencja straży pożarnej w celu wypompowania wody.

e) Zagrożenia związane z występowaniem obszarów leśnych

Przy kwalifikowaniu zagrożeń na terenie powiatu nie sposób jest pominąć zagrożenia wynikającego z posiadanych obszarów leśnych.

Aktualnie lasy i grunty leśne zajmują **37 530 ha**, co stanowi ok. **30,8 %** powierzchni ogólnej powiatu. Wskaźnik ten jest wyższy od średniej krajowej. Nadleśnictwa na mocy porozumień (pomiędzy Starostą Przasnyskim a poszczególnymi nadleśnictwami) nadzorują **15 181 ha** lasów nie stanowiących własności Skarbu Państwa.

Dane statystyczne GUS – 2020rok

Miasto/Gmina	Lasy Państwowe	Lasy Nadzorowane
m. Przasnysz	4 ha	0 ha
Gm. Przasnysz	1005 ha	1880 ha
Gm. Krzynowłoga Mała	1561 ha	4436 ha
Gm. Jednorzec	8328 ha	3054 ha
Gm. Krasne	297 ha	170 ha
Gm. Czernice Borowe	311 ha	745 ha
M. i Gm. Chorzele	10843 ha	4896 ha
Razem powiat przasnyski	22 349 ha	15 181 ha

Dane statystyczne z Nadleśnictw- Protokoły z kontroli z lat 2021-2023

Nadleśnictwo	Lasy Państwowe	Lasy Nadzorowane
Przasnysz	16 257 ha	13 000 ha
Parciaki	6 109,67 ha	3575,46 ha
Wielbark	3587,85 ha	236,44 ha
Ciechanów	303,57 ha	161,21 ha
Razem powiat przasnyski	26 258,09 ha	16 973,11ha

Lasy nadleśnictwa Parciaki, Przasnysz, Wielbark oraz Ciechanów zakwalifikowane są do **II kategorii zagrożenia pożarowego** (zmiany kategorii nastąpiły w 2021r.)

Na terenie powiatu znajduje się 8 kompleksów leśnych o obszarze ogólnym 22 712 ha w Lasach Państwowych:

- Nadleśnictwo Przasnysz - obręb Janowo - uroczysko Janowo
- Nadleśnictwo Przasnysz - obręb Przejmy - uroczysko Przejmy
- Nadleśnictwo Przasnysz - obręb Przejmy - uroczysko Rycice
- Nadleśnictwo Parciaki - obręb Parciaki – uroczysko Pruskołęka
- Nadleśnictwo Parciaki - obręb Parciaki – uroczysko Olszewka
- Nadleśnictwo Parciaki - obręb Parciaki – uroczysko Budziska i Rupin
- Nadleśnictwo Wielbark - Leśnictwa: Opaleniec, Mącice,
- Nadleśnictwo Ciechanów – Leśnictwo Szulmierz

f) Inne zagrożenia specyficzne dla danego obszaru

Obiekty handlowe wielko powierzchniowe, w których mogą przebywać ludzie w większych skupiskach:

Lp.	Nazwa sklepu	Adres
1.	Biedronka	ul. Sosnowa 7, Przasnysz
2.	Biedronka	ul. Piłsudskiego, Przasnysz
3.	Galeria Handlowa	ul. Leszno 1, Przasnysz
4.	Biedronka	ul. Grunwaldzka, Chorzele
5.	Galeria Stokrotka	ul. Orlika 18, Przasnysz
6.	PRIM Market	ul. Miła 1, Przasnysz
7.	PRIM Market	ul. A. Wojska Polskiego 2A, Przasnysz
8.	LIDL	ul. Makowska 26A, Przasnysz
9.	Media Expert	ul. Sportowa 8, Przasnysz
10.	PRIM Market	ul. Padlewskiego 2, Chorzele
11.	Delikatesy Centrum	ul. Witosa, Chorzele
12.	PRIM Market	ul. Odrodzenia 17, Jednoróżec
13.	Skład budowlany CENTROBUD	Sierakowo dz.nr 203/2017, gm.Przasnysz
14.	DINO	ul. Piastowska, Jednoróżec
15.	DINO	ul. Tęczowa 9, Przasnysz
16.	DINO	ul. Wiejska, Przasnysz
17.	ACTION	ul. Handlowa, Przasnysz
18.	Biedronka	ul. Warszawska, Jednoróżec
19.	Park Handlowy	ul. Targowa, Przasnysz

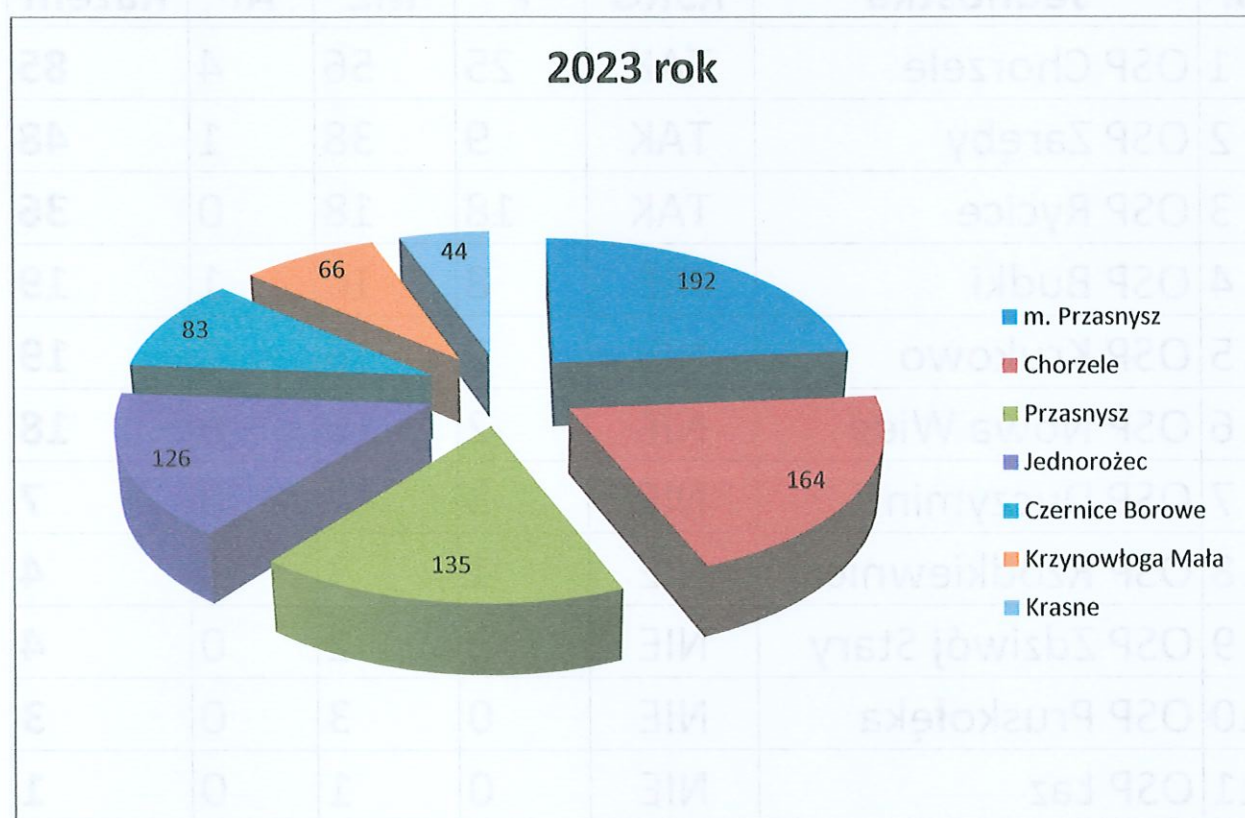
III. Analiza danych statystycznych z interwencji jednostek ochrony przeciwpożarowej na terenie działania KP PSP w Przasnyszu za rok 2023

W 2023 roku w powiecie przasnyskim odnotowaliśmy 810 interwencji. Analizując sytuację udziałów jednostek ochrony przeciwpożarowej w działaniach ratowniczo - gaśniczych do roku poprzedniego (960 zdarzeń); można zaobserwować:

- spadek o 8,87 % pożarów,
- spadek ilości miejscowych zagrożeń o 17,33 %
- spadek fałszywych alarmów o 12,7 %.

Najwięcej razy jednostki ochrony przeciwpożarowej interweniowały na terenie miasta Przasnysz 192 razy.

Szczegółowe dane obrazują poniższe zestawienia tabelaryczne i wykres.



Działania ratowniczo - gaśnicze jednostek OSP z powiatu przasnyskiego za 2023 rok z podziałem na gminy:

- P** Pożar
MZ Miejscowe zagrożenie
AF Alarm fałszywy
ZR Zabezpieczenie Rejonu w KP PSP Przasnysz

Gmina Chorzele						
Lp.	Jednostka	KSRG	P	MZ	AF	Razem
1	OSP Chorzele	TAK	25	56	4	85
2	OSP Zaręby	TAK	9	38	1	48
3	OSP Rycice	TAK	18	18	0	36
4	OSP Budki	NIE	8	10	1	19
5	OSP Krukowo	NIE	2	16	1	19
6	OSP Nowa Wieś	NIE	2	16	0	18
7	OSP Duczymin	NIE	3	4	0	7
8	OSP Rządkiwnica	NIE	1	3	0	4
9	OSP Zdziwój Stary	NIE	2	2	0	4
10	OSP Pruskołęka	NIE	0	3	0	3
11	OSP Łaz	NIE	0	1	0	1
12	OSP Rembielin	NIE	0	1	0	1
13	OSP Raszujka	NIE	0	0	0	0
	OGÓŁEM		70	168	7	245

Gmina Czernice Borowe

Lp.	Jednostka	KSRG	P	MZ	AF	ZR	Razem
1	OSP Rostkowo	TAK	9	31	0	3	43
2	OSP Węgra	TAK	9	20	1	2	32
3	OSP Czernice Borowe	NIE	9	12	1	0	22
4	OSP Pawłowo Kościelne	NIE	6	8	2	0	16
OGÓŁEM			33	71	4	5	113

Gmina Jednorożec

Lp.	Jednostka	KSRG	P	MZ	AF	Razem
1	OSP Jednorożec	TAK	24	73	2	99
2	OSP Lipa	NIE	9	12	0	21
3	OSP Ulatowo Pogorzel	TAK	9	9	0	18
4	OSP Olszewka	NIE	7	6	1	14
5	OSP Parciaki	NIE	5	3	0	8
6	OSP Małowidz	NIE	3	4	0	7
7	OSP Połoń	NIE	0	5	0	5
8	OSP Żelazna	NIE	1	2	0	3
9	OSP Budy Rządowe	NIE	2	0	0	2
OGÓŁEM			58	114	3	177

Gmina Krasne

Lp.	Jednostka	KSRG	P	MZ	AF	Razem
1	OSP Krasne	TAK	13	24	1	38
2	OSP Wężewo	NIE	7	6	0	13
3	OSP Zielona	NIE	10	1	0	11
4	OSP Pęczki Kozłowo	NIE	5	0	0	5
5	OSP Zalesie	NIE	2	0	0	2
6	OSP Elżbiecin	NIE	0	0	0	0
OGÓŁEM			37	31	1	69

Gmina Krzynowłoga Mała

Lp.	Jednostka	KSRG	P	MZ	AF	Razem
1	OSP Krzynowłoga Mała	TAK	14	44	0	58
2	OSP Romany Sebory	NIE	7	2	1	10
3	OSP Łanięta	NIE	4	3	0	7
4	OSP Chmielen Wielki	NIE	3	0	0	3
5	OSP Kaki Mroczi	NIE	0	1	0	1
6	OSP Ulatowo Adamy	NIE	0	0	0	0
OGÓŁEM			28	50	1	79

Gmina Przasnysz

Lp.	Jednostka OSP	KSRG	P	MZ	AF	ZR	Ogółem
1	OSP Mchowo	TAK	21	21	5	19	66
2	OSP Bogate	TAK	15	28	0	13	56
3	OSP Obręb	TAK	13	14	1	7	35
4	OSP Leszno	NIE	8	23	0	0	31
5	OSP Stara Krępa	NIE	13	15	0	0	28
6	OSP Karwacz	NIE	13	11	1	0	25
7	OSP Szła	NIE	2	4	0	0	6
8	OSP Dobrzankowo	NIE	1	3	0	0	4
9	OSP Gostkowo	NIE	1	3	0	0	4
10	OSP Zawadki	NIE	1	1	0	0	2
OGÓŁEM			88	123	7	39	257

Pożary według wielkości w rozbiciu na jednostki podziału administracyjnego

LP.	Powiat / gmina	RAZEM	małe	średnie	duże	bardzo duże
1	przasnyski	154	143	10	1	0
2	Chorzele	30	30	0	0	0
3	Czernice Borowe	15	12	3	0	0
4	Jednorozec	26	25	1	0	0
5	Krasne	15	13	2	0	0
6	Krzynowłoga Mała	15	15	0	0	0
7	m. Przasnysz	27	26	1	0	0
8	Przasnysz	26	22	3	1	0
RAZEM:		154	143	10	1	0

Miejscowe zagrożenia według wielkości w rozbiciu na jednostki podziału administracyjnego

LP.	Powiat / gmina	RAZEM	małe	lokalne	średnie	duże	gigantyczne
1	przasnyski	615	46	552	17	0	0
2	Chorzele	129	9	114	6	0	0
3	Czernice Borowe	66	1	64	1	0	0
4	Jednorozec	98	1	96	1	0	0
5	Krasne	28	4	23	1	0	0
6	Krzynowłoga Mała	50	1	47	2	0	0
7	m. Przasnysz	138	25	113	0	0	0
8	Przasnysz	106	5	95	6	0	0
RAZEM:		615	46	552	17	0	0

Alarmy fałszywe

LP.	Powiat / gmina	Razem	Złośliwe	W dobrej wierze	Z inst. wykr.
1	przasnyski	41	5	18	18
2	Chorzele	5	3	2	0
3	Czernice Borowe	2	0	1	1
4	Jednorozec	2	0	2	0
5	Krasne	1	0	1	0
6	Krzynowłoga Mała	1	1	0	0
7	m. Przasnysz	27	1	9	17
8	Przasnysz	3	0	3	0
RAZEM:		41	5	18	18

Ogólna liczba zdarzeń

LP.	Powiat / gmina	Ogółem zdarzeń
1	Chorzele	164
2	Czernice Borowe	83
3	Jednorozec	126
4	Krasne	44
5	Krzynowłoga Mała	66
6	m. Przasnysz	192
7	Przasnysz	135
RAZEM:		810

Przypuszczalna przyczyna pożarów w rozbiciu na obiekty

	Obiekty użyteczność i publicznej	Obiekty mieszkalne	Obiekty produkcyjne	Obiekty magazynowe	Lasy (państwowe i prywatne)	Uprawy, rolnictwo	Inne obiekty	RAZEM :
Nieostrożność Osób Dorosłych (NOD) przy posługiwaniu się ogniem otwartym, w tym papierosy, zapalki	2	3	0	1	10	8	18	42
NOD przy wypalaniu pozostałości roślinnych na polach	0	0	0	0	0	2	2	4
NOD przy posługiwaniu się substancjami łatwopalnymi i pirotechnicznymi	0	0	0	0	0	0	0	0
NOD przy prowadzeniu prac pożarowo-niebezpiecznych	0	0	0	0	0	1	0	1
NOD w pozostałych przypadkach	0	1	0	0	0	1	4	6
Nieostrożność Osób Nieletnich (NON) przy posługiwaniu się ogniem otwartym, w tym papierosy, zapalki	0	0	0	0	1	0	0	1
NON przy wypalaniu pozostałości roślinnych na polach	0	0	0	0	0	1	0	1
NON przy posługiwaniu się substancjami łatwopalnymi i pirotechnicznymi	0	0	0	0	0	0	0	0
NON przy prowadzeniu prac pożarowo-niebezpiecznych	0	0	0	0	0	0	0	0
NON w pozostałych przypadkach	0	0	0	0	0	0	1	1
Wady urządzeń i instalacji elektrycznych, w szczególności przewody, osprzęt oświetlenia, odbiorniki bez urządzeń grzewczych	1	5	2	0	0	3	0	11
Nieprawidłowa eksploatacja urządzeń i instalacji elektrycznych	0	0	0	0	0	0	0	0
Wady elektrycznych urządzeń grzewczych, w szczególności: piece, grzałki, kuchnie	0	0	0	0	0	0	0	0
Nieprawidłowa eksploatacja elektrycznych urządzeń grzewczych	0	0	0	0	0	0	0	0
Wady urządzeń grzewczych na paliwo stałe	0	4	0	0	0	1	0	5
Nieprawidłowa eksploatacja urządzeń grzewczych na paliwo stałe	0	28	0	0	0	0	2	30
Wady urządzeń grzewczych na paliwo ciekłe	0	0	1	0	0	0	0	1

Nieprawidłowa eksploatacja urządzeń ogrzewczych na paliwo ciekłe	0	0	0	0	0	0	0	0
Wady urządzeń ogrzewczych na paliwo gazowe	0	0	0	0	0	0	0	0
Nieprawidłowa eksploatacja urządzeń ogrzewczych na paliwo gazowe	0	0	0	0	0	0	0	0
Wady urządzeń mechanicznych	0	0	0	0	0	5	0	6
Nieprawidłowa eksploatacja urządzeń mechanicznych	0	0	0	0	0	0	0	0
Wady procesów technologicznych	0	0	0	0	0	0	0	0
Nieprzestrzeganie reżimów technologicznych	0	0	0	0	0	0	0	0
Nieprawidłowe magazynowanie substancji niebezpiecznych	0	0	0	0	0	0	0	0
Wady środków transportu	0	0	0	0	0	1	0	4
Nieprawidłowa eksploatacja środków transportu	0	0	0	0	0	1	0	2
Samozapalenia biologiczne	0	0	0	0	0	0	2	2
Samozapalenia chemiczne	0	0	0	0	0	0	0	0
Wyładowania atmosferyczne	0	0	0	0	0	1	0	1
Wady konstrukcji budowlanych	0	0	0	0	0	0	0	0
Nieprawidłowa eksploatacja konstrukcji budowlanych	0	0	0	0	0	0	0	0
Elektryczność statyczna	0	0	0	0	0	0	0	0
Podpalenia (umyślne) w tym akty terroru	1	2	0	0	3	5	4	15
Pożary jako następstwo innych miejscowych zagrożeń	0	0	0	0	0	0	0	2
Inne przyczyny	0	2	1	0	3	5	0	11
Nieustalone	0	2	0	0	1	4	1	8
OGÓLEM	4	47	4	1	18	39	34	154

Przypuszczalna przyczyna miejscowych zagrożeń w rozbiciu na obiekty

	Obiekty użyteczności publicznej	Obiekty magazynowe	Lasy (państwowe i prywatne)	Uprawy, rolnictwo	Inne obiekty
Wady urządzeń i instalacji elektrycznych, w szczególności: przewody, osprzęt oświetlenia, odbiorniki bez urządzeń grzewczych	0	0	0	0	0
Nieprawidłowa eksploatacja urządzeń i instalacji elektrycznych	0	0	0	0	0
Wady elektrycznych urządzeń ogrzewczych, w szczególności: piece, grzałki, kuchnie	0	0	0	0	0
Nieprawidłowa eksploatacja elektrycznych urządzeń ogrzewczych	0	0	0	0	0
Wady urządzeń i instalacji gazowych, w szczególności: zbiorniki, przewody, odbiorniki gazu	0	0	0	0	0
Nieprawidłowa eksploatacja urządzeń gazowych	0	0	0	0	0
Wady urządzeń mechanicznych	0	0	0	0	1
Nieprawidłowa eksploatacja urządzeń mechanicznych	0	0	0	0	0
Wady urządzeń ogrzewczych (innych niż elektryczne)	0	0	0	0	0
Nieprawidłowa eksploatacja urządzeń ogrzewczych (innych niż elektryczne)	0	0	0	0	0
Uszkodzenia sieci i instalacji przesyłowych, doprowadzających, odprowadzających media komunalne i technologiczne (w opisie należy podać, jakie medium)	1	0	0	0	0
Wady procesów technologicznych	0	0	0	0	0
Nieprzestrzeganie reżimów technologicznych	0	0	0	0	0

Nieprawidłowe magazynowanie substancji niebezpiecznych	0	0	0	0	0
Nieprawidłowe technologie składowania	0	0	0	0	0
Wady środków transportu	0	0	0	0	3
Nieprawidłowa eksploatacja środków transportu	0	0	0	0	0
Niezachowanie zasad bezpieczeństwa ruchu środków transportu	0	0	0	0	3
Wady konstrukcji budowlanych	0	0	0	0	0
Nieprawidłowa eksploatacja konstrukcji budowlanych, budynków	0	0	0	0	0
Nieprawidłowe wykonanie prac instalacyjnych, remontowych, montażowych, budowlanych	0	0	0	0	0
Nieprawidłowe zabezpieczenie wykopów, studni, wjazdów itp.	0	0	0	0	0
Osunięcia się gruntów, miałów, innych materiałów sypkich	0	0	0	0	0
Wady zbiorników ciśnieniowych	0	0	0	0	0
Nieprawidłowa eksploatacja zbiorników ciśnieniowych	0	0	0	0	0
Huragany, silne wiatry, tornada	0	0	1	6	121
Gwałtowne opady atmosferyczne	1	0	0	0	2
Gwałtowne przybory wód, zatory lodowe	0	0	0	0	0
Wylądowania atmosferyczne	0	0	0	0	1
Uszkodzenia, zaniedbania w utrzymaniu szlaków komunikacyjnych	0	0	0	0	0
Niewłaściwe zabezpieczenie hodowanych zwierząt, owadów, gadów, ptaków	0	0	0	0	2
Nietypowe zachowania się zwierząt, owadów stwarzające zagrożenie	13	0	0	10	81
Akcje terrorystyczne	0	0	0	0	0
Nieumyślne działanie człowieka	0	0	0	0	3
Celowe działanie człowieka	1	0	0	0	2
Inne miejscowe zagrożenia powstałe w wyniku pożarów	0	0	0	0	0
Nieustalone	0	0	0	1	1
Inne przyczyny	5	0	0	2	30
OGÓŁEM	21	0	1	19	250

Wnioski

- Największa liczba zdarzeń została spowodowana przez nieostrożność osób dorosłych przy posługiwaniu się ogniem otwartym, w tym papierosy i zapalki. Wskazuje to na potrzebę intensyfikacji działań edukacyjnych skierowanych do dorosłej populacji, mających na celu podniesienie świadomości na temat ryzyka związanego z używaniem ognia otwartego oraz promowania bezpiecznych praktyk.
- Znacząca liczba zdarzeń wynikała z wad urządzeń i instalacji elektrycznych. To podkreśla konieczność regularnych przeglądów stanu technicznego instalacji elektrycznych w budynkach, zarówno prywatnych, jak i użytku publicznego, oraz edukacji właścicieli i użytkowników na temat konserwacji i bezpiecznego użytkowania urządzeń elektrycznych.
- 30 zdarzeń można było uniknąć, gdyby urządzenia ogrzewcze na paliwo stałe były eksploatowane prawidłowo. Wymaga to zwiększenia świadomości społecznej na temat bezpiecznego użytkowania takich urządzeń, regularnego ich czyszczenia i konserwacji, a także stosowania się do instrukcji producenta.

- 15 zdarzeń zostało zaklasyfikowanych jako podpalenia, w tym akty terroru. Choć te zdarzenia mogą być trudniejsze do zapobiegania, ważne jest wzmocnienie współpracy między służbami odpowiedzialnymi za bezpieczeństwo publiczne, a także rozwijanie systemów monitoringu i szybkiej reakcji na takie incydenty.
- Z 121 zdarzeń wynika, że ekstremalne zjawiska pogodowe, takie jak huragany, silne wiatry, i tornada, stanowią największe zagrożenie dla bezpieczeństwa wymaga to: wzmocnienia infrastruktury, przeglądu i wzmocnienia budynków i infrastruktury krytycznej pod kątem odporności na ekstremalne warunki pogodowe, a także rozwoju i implementacji zaawansowanych systemów wczesnego ostrzegania dla mieszkańców, aby minimalizować ryzyko i umożliwić szybką ewakuację w razie potrzeby.
- Z 81 zdarzeń wynika, że nietypowe zachowania zwierząt i owadów stwarzające zagrożenie są drugą najczęstszą przyczyną miejscowych zagrożeń. Aby minimalizować ryzyko powstawania gniazd należy uświadamiać społeczeństwo o sposobach uszczelniania potencjalnych miejsc.
- Reszta przyczyn zagrożeń czy pożarów nie stanowiła znaczącej ilości zdarzeń lecz należy monitorować ich liczbę w celu ich dokładniejszej analizy.

IV. Analiza zabezpieczenia operacyjnego powiatu

Terenem działania Komendy Powiatowej PSP w Przasnyszu jest to obszar powiatu przasnyskiego o powierzchni 1219 km² i liczbie ludności 49 824, a od 18 sierpnia 2008r. teren działania zwiększył się o obszary chronione z powiatów: mławskiego, makowskiego, ciechanowskiego razem o 32 miejscowości.

Zabezpieczenie operacyjne powiatu Przasnysz stanowi;

- Komenda Powiatowa Państwowej Straży Pożarnej kat V – 1 Jednostka Ratowniczo-Gaśnicza
- 50 jednostek Ochotniczych Straży Pożarnych

1. Wykaz sprzętu znajdującego się w dyspozycji JRG, stanowiącego operacyjne zabezpieczenie powiatu.

2. Wykaz Jednostek Ratowniczo-Gaśniczych.

Tabela nr 20

Lp.	Nazwa powiatu	siedziba JRG	Nr JRG	Kategoria JRG
-1-	-2-	-3-	-4-	-5-
1.	Przasnysz	Przasnysz	1	KP PSP kat. V

2.1. Samochody gaśnicze;

Tabela nr 21

Lp.	Oznaczenie pożarnicze, nazwa samochodu	Nr rejestracyjny	Nr operacyjny	Rok produkcji	Uwagi.
1.	GBA-Rt 2/16 Renault	WE 9T732	591 M 21	2023	

2.	GCBA-Rt 5/42 MAN	WE 167WR	591 M 26	2019	
3.	GLBA-Rt 1/16- IVECO	WZ 1271	591 M 22	2018	

- Samochody gaśnicze sprawne technicznie.

2.2. Samochody specjalne;

Tabela nr 22

Lp.	Oznaczenie pożarnicze, nazwa samochodu	Nr rejestracyjny	Nr operacyjny	Rok produkcji	Uwagi.
1.	SHD-25 MAN	WPZ 05485	591 M 53	2008	
2.	SLOp - Mazda	WPZ 13143	590 M 90	2010	
3.	SLRR – Toyota Hillux	WE 9P998	591 M 91	2023	
4.	S - IVECO	WPZ 13195	591 M 81	2011	
5.	SLOp – Subaru Forester	WI 3854R	591 M 93	2011	
6.	SLOp - Renault	WPZ 30957	---	2005	
7.	MIKROBUS - Peugeot	WPZ 38112	590 M 55	2018	
8.	SLKw Fiat Ducato	WPZ 39998	590 M 82	2016	

- Samochody specjalne sprawne technicznie.
- Samochody z pozycji 1 i 8 zgodne z normatywem.

2.3. Sprzęt pływający:

Tabela nr 24

Lp.	Oznaczenie /nazwa/ sprzętu	Ilość
-1-	-2-	-3-
1	Łódź motorowa płaskodenna z silnikiem zaburtowym 50 KM	1

- Łódź sprawna technicznie.

2.4. Narzędzia hydrauliczne:

Tabela nr 25

Lp.	Nazwa urządzenia /oznaczenie pożarnicze lub producenta/	Ilość
-1-	-2-	-3-
1.	Ciężki zestaw narzędzi hydraulicznych Holmatro	1
2.	Ciężki zestaw narzędzi hydraulicznych Lukas	2

2.5. Sprzęt pneumatyczny;

Tabela nr 26

Lp.	Nazwa urządzenia /oznaczenie pożarnicze lub producenta/	Ilość
-1-	-2-	-3-
1	Skokochron pneumatyczny 12 Vetter SP 16	1
2	Poduszki wysokiego ciśnienia (niskiego podnoszenia)	9

2.6. Ubrania specjalne;

Tabela nr 27

Lp.	Nazwa ubrania /oznaczenie pożarnicze lub producenta/	Ilość
-1-	-2-	-3-
1.	Odzież specjalna:	49
2.	Ubranie specjalne dwuczęściowe /nomex/	49
3.	Ubranie koszarowe	98
4.	Ubranie żaroodporne USC-4 (Typ-3)	4
5.	Buty specjalne:	87
6.	-buty gumowe	37
7.	-buty skórzane	50
8.	-inne specjalne (dielektryczne)	1

2.7. Sprzęt ochrony dróg oddechowych;

Tabela nr 28

Lp.	Nazwa urządzenia /oznaczenie pożarnicze lub producenta/	Ilość
-1-	-2-	-3-
1.	Aparaty powietrzne nadciśnieniowe (bez maski) Auer	20
2.	Maska do aparatów powietrznych nadciśnieniowych butlowych	45
3.	Zapasowe butle powietrzne do aparatów nadciśnieniowych+	11

- Sprawne technicznie

2.8. Sprzęt tnący mechaniczny;

Tabela nr 29

Lp.	Nazwa urządzenia /oznaczenie pożarnicze lub producenta/	Ilość
-1-	-2-	-3-
1.	Pilarki do drewna Husqvarna	3
2.	Pilarka do drewna Sthil	5
3.	Piła do cięcia stali i betonu Echo	1
3.	Piła do cięcia stali i betonu Husqvarna	1
4.	Piła do cięcia stali i betonu Sthil	2

- Sprawne technicznie

2.9. Sprzęt i urządzenia specjalistyczne do ratowania ludzi;

Tabela nr 30

Lp.	Nazwa sprzętu lub urządzenia /oznaczenie pożarnicze lub producenta/	Ilość
-1-	-2-	-3-
1.	Zestaw PSP-R1	3
2.	AED Defibrylator automatyczny	1

2.10 Sprzęt pomiarowy i wykrywczy;

Tabela nr 31

Lp.	Nazwa sprzętu lub urządzenia /oznaczenie pożaricze lub producenta/	Ilość
-1-	-2-	-3-
1	Detektor wielogazowy ITX MSA Altair 4XR	3
	Detektor wielogazowy ITX MSA Altair 4XR (Tlenomierz EX)	1
2	Detektor wielogazowy Drager X-am 5000	1
3	Radiometr RK 100	1
4	Radiometr Polon EKO-C	1
	Radiometr DOZYMETR-S1	1
5	Pirometr BOSCH GIS 100 C, Pirometr SENTRY ST672	2
6	Detektor napięcia AC HOT STICK	1
	Detektor napięcia przemiennego Hoytmeter H277 HP	1
7	Wykrywacz metali i napięcia BOSCH	1

- Sprawne technicznie

2.11. Sprzęt do akcji z materiałami niebezpiecznymi;

Tabela nr 32

Lp.	Nazwa sprzętu lub urządzenia /oznaczenie pożaricze lub producenta/	Ilość
-1-	-2-	-3-
1.	Kombinezon Pro-chem II	6
2.	Namiot pneumatyczny 38m2 z osprzętem	1

- Stan techniczny dobry

2.12. Pozostały sprzęt

Tabela nr 33

Lp.	Nazwa sprzętu lub urządzenia /oznaczenie pożaricze lub producenta/	Ilość
-1-	-2-	-3-
1.	Drabina nasadkowa (przęsta)	11
2.	Drabina dwuprzęsłowa wysuwana	2
3.	Agregat do ładowania butli W 160 200/300	1
4.	Sprzęt ratownictwa wodno-nurkowego (skafander)	10
5.	Sprzęt do ratownictwa wodno nurkowego (jacket i twinset)	7
5.	Ubranie do ratownictwa wodnego	4
6.	Sanie lodowe	1
7.	Ubranie do działań z owadami błonkoskrzydłymi	2

- Stan techniczny dobry;

2. Ochotnicze Straże Pożarne z terenu powiatu przasnyskiego

Ilość jednostek OSP na terenie powiatu z podziałem na typy.

Tabela nr 34

Lp.	Siedziba samorządu	Typu S3	Typu S2	Typu S1	Typu M	Ogółem
1.	Miasto Przasnysz	0	0	0	0	1 orkiestra
2.	Przasnysz	1	4	5	0	11
3.	Krzynowłoga Mała	1	0	5	0	6
4.	Chorzele	3	2	8	0	13
5.	Krasne	1	1	4	0	6
6.	Jednorozec	2	3	4	1	9
7.	Czernice Borowe	2	1	1	0	4
Razem		10	9	28	1	50

W powiecie przasnyskim w szeregach ochotniczych straży pożarnych zrzeszonych jest 1368 druhów. 861 posiada badania lekarskie, szkolenie BHP i ubezpieczenie oraz ukończone odpowiednie kursy uprawniające do uczestnictwa w działaniach ratowniczo-gaśniczych.

Wykaz samochodów w OSP z podziałem na typy.

Tabela nr 35

Samorząd		Chorzele	Przasnysz	Jednorozec	Krzynowłoga Mała	Krasne	Czernica Borowe	Razem
Typ samochodu	Ciężki	2	0	1	1	0	0	4
	Średni	7	8	9	5	6	5	40
	Lekki	12	6	5	2	3	4	32
	Specjalny	1	2	1	0	0	0	4

Z wymienionej ogólnej ilości straży zdolnych do niesienia pomocy wzajemnej poza własnym środowiskiem ze względu na wyposażenie w pojazdy pożarnicze jest **48** OSP. Zabezpieczenie operacyjne powiatu stanowi **83** samochodów pożarniczych, w tym: **5** samochody gaśnicze ciężkie, **40** samochodów gaśniczych średnich, **32** samochodów gaśniczych lekkich, **1** samochód specjalne ratownictwa technicznego, **4** samochody specjalne operacyjne i **1** mikrobus.

Obecnie na potrzeby łączności dowodzenia i współdziałania jednostki straży są wyposażone w 83 radiotelefony przewoźne i 24 radiotelefony stacjonarne do selektywnego alarmowania.

W posiadaniu OSP powiatu przasnyskiego jest m. innymi:

- 76 kpl. aparatów ochrony dróg oddechowych,
- 23 zestawów hydraulicznych z dodatkowymi akcesoriami,
- 54 agregaty prądotwórczych,
- 31 pomp szlamowych,
- 21 motopomp pożarniczych pływających,
- 49 motopompy pożarnicze,
- 78 pił do cięcia drewna,
- 19 pił tarczowych,

30 zestawów pierwszej pomocy/toreb PSP R1

W ramach krajowego systemu ratowniczo-gaśniczego funkcjonuje 12 straży, rozmieszczonych wg następującej struktury;

Gmina Chorzele	3
Gmina Jednoróżec	2
Gmina Krzynowłoga Mała	1
Gmina Przasnysz	3
Gmina Krasne	1
Gmina Czernice Borowe	2

Wykaz pojazdów jednostek OSP KSRG

Lp.	Nazwa	Kryptonim S	Nazwa jednostki	Nazwa SiS	Etat	Rok produkcji	Wiek pojazdu.
1.	GBA 3/34 MERCEDES-BENZ	MF 599-70	OSP Bogate	Samochody ratowniczo-gaśnicze - średnie	1	2008	16
2.	GLM 12 Volkswagen Transporter	MF 599-85	OSP Bogate	Samochody pożarnicze	1	1993	31
3.	GBA -Rt 2,5/25 - RENAULT MIDLUM	MF 599-27	OSP Chorzele	Samochody ratowniczo-gaśnicze specjalne - średnie	1	2010	14
4.	SLOp – Nissan Navara	MF 599-23	OSP Chorzele	Samochody operacyjne	1	2007	17
5.	GCBA 8/34 - MAN	MF 599-26	OSP Chorzele	Samochody ratowniczo-gaśnicze - ciężkie	1	2001	23
6.	GCBA 6/32 - JELCZ 004	MF 599-11	OSP Chorzele	Samochody ratowniczo-gaśnicze - ciężkie	1	1981	43
7.	GBA 3/28/2,5	MF 599-48	OSP Jednoróżec	Samochody ratowniczo-gaśnicze specjalne - średnie	1	2022	1
8.	SLOp Opel Vivaro	MF 599-42	OSP Jednoróżec	Samochody operacyjne	1	2006	18
9.	GCBA 5/24 - JELCZ 010	MF 599-46	OSP Jednoróżec	Samochody ratowniczo-gaśnicze - ciężkie	1	1995	29
10.	GBA 2,5/16 - Star 244	MF 599-50	OSP Krasne	Samochody ratowniczo-gaśnicze - średnie	1	1986	38
11.	GBA -Rt 4,5/30 MAN	MF 599-56	OSP Krasne	Samochody ratowniczo-gaśnicze specjalne - średnie	1	2017	7
12.	GLM -Rt 8 - Ford	MF 599-51	OSP Krasne	Samochody ratowniczo-gaśnicze specjalne - lekkie	1	2002	22
13.	GBA -Rt 2,5/25 - Renault Midlum	MF 599-68	OSP Krzynowłoga Mała	Samochody ratowniczo-gaśnicze specjalne - średnie	1	2011	13
14.	GBA 2,5/16 - MERCEDES	MF 599-61	OSP Krzynowłoga Mała	Samochody ratowniczo-gaśnicze - średnie	1	1980	44

15.	GLBAM -Rt 0,1/1/8 - FORD	MF 599-64	OSP Krzynowłoga Mała	Samochody ratowniczo-gaśnicze specjalne - lekkie	1	2003	21
16.	SLRt -Mercedes Sprinter	MF 599-83	OSP Mchowo	Samochody ratownictwa technicznego	1	2010	14
17.	GBA -Rt 2,5/25 - RENAULT MIDLUM	MF 599-82	OSP Mchowo	Samochody ratowniczo-gaśnicze specjalne - średnie	1	2010	14
18.	GBA 3/16 Renault Midlum MDB3 D16	MF 599-74	OSP Mchowo	Samochody ratowniczo-gaśnicze - średnie	1	2023	1
19.	Quad	MF 599-Q77	OSP Mchowo	Samochody specjalne operacyjne	1	2022	2
20.	GBA 2,3/16 -Star 266	MF 599-75	OSP Obręb	Samochody ratowniczo-gaśnicze - średnie	1	1989	35
21.	GBA -Rt 3,5/16 MAN	MF 599-80	OSP Obręb	Samochody ratowniczo-gaśnicze specjalne - średnie	1	2017	7
22.	GBA -Rt 2,5/25 - Renault Midlum	MF 599-35	OSP Rostkowo	Samochody ratowniczo-gaśnicze specjalne - średnie	1	2011	13
23.	GLM -Rt 8 - FORD	MF 599-31	OSP Rostkowo	Samochody ratowniczo-gaśnicze specjalne - lekkie	1	2004	20
24.	GBA 2,5/16 - STAR 244	MF 599-32	OSP Rostkowo	Samochody ratowniczo-gaśnicze - średnie	1	1987	35
25.	SLLR Nissan Navara	MF 599-19	OSP Rycice	Samochody spacje - lekkie	1	1987	36
26.	GBA -Rt 3,5/35 Mercedes	MF 599-22	OSP Rycice	Samochody ratowniczo-gaśnicze specjalne - średnie	1	2016	6
27.	GBA -Rt 2,5/16 - MAN	MF 599-44	OSP Ulatowo Pogorzal	Samochody ratowniczo-gaśnicze specjalne - średnie	1	1998	26
28.	GLM 8 - Gazelle	MF 599-49	OSP Ulatowo Pogorzal	Samochody ratowniczo-gaśnicze - lekkie	1	2005	19
29.	GBM 2,5/8 - STAR 244	MF 599-45	OSP Ulatowo Pogorzal	Samochody ratowniczo-gaśnicze - średnie	1	1987	37
30.	GBA-Rt 3/28 Midlum	MF 599-34	OSP Węgra	Samochody ratowniczo-gaśnicze - średnie	1	2020	4
31.	GBA 2,7/16 - MAGIRUS	MF 599-33	OSP Węgra	Samochody ratowniczo-gaśnicze - średnie	1	1971	53
32.	GLM 8 NISSAN Primastar	MF 599-36	OSP Węgra	Samochody specjalne operacyjne	1	2004	20
33.	GBA -Rt 3/25 - MAN	MF 599-25	OSP Zaręby	Samochody ratowniczo-gaśnicze specjalne - średnie	1	2000	24

34.	GLBM -Rt 0,2/8/20 - FORD	MF 599-21	OSP Zaręby	Samochody ratowniczo-gaśnicze specjalne - lekkie	1	2006	18
35.	GBA-Rt 2,8/8 MAN	MF 599-20	OSP Zaręby	Samochody ratowniczo-gaśnicze - średnie	1	2001	23

Wykaz pojazdów OSP z poza ksrg

Lp.	Nazwa jednostki	Nazwa pojazdu pożarniczego	Rok produkcji
1.	OSP Budki	GBA 3/28	2003
2.	OSP Budki	GLM 8 - Ford	1999
3.	OSP Budy Rządowe	GLM 8 - Ford	2003
4.	OSP Chmielów Wielki	GLM 8 - Lublin	1999
5.	OSP Czernice Borowe	GBA -Rt 2,5/25 Renault Midlum	2012
6.	OSP Czernice Borowe	GLM 8 - Gazelle	2005
7.	OSP Dobrzankowo	GLM 8 - Ford	2005
8.	OSP Duczymin	GLM 8 - FORD	2004
9.	OSP Elżbiecin	GLM 8 - Żuk	1986
10.	OSP Gostkowo	GLM 8 - Ford Transit	1999
11.	OSP Kaki Mroczyki	GCBA 6/32 - Jelcz 315	1975
12.	OSP Karwacz	GBA -Rt 2,3/16 -STAR 266	1994
13.	OSP Krępa Stara	GBA 2,3/16 - STAR 266	1994
14.	OSP Krępa Stara	Mikrobus Volkswagen	1993
15.	OSP Krukowo	GCBA 5/24 - Jelcz	1994
16.	OSP Krukowo	GLM 8 - Ford	2005
17.	OSP Leszno	GBA 4,1/24/3 Volvo	2021
18.	OSP Leszno	GLM 8 - Ford	2003
19.	OSP Lipa	GBA -Rt 2,5/25 - RENAULT MIDLUM	2010
20.	OSP Lipa	GLM 8 - Ford Transit	2002
21.	OSP Łanięta	GBA 3/16 - Renault G230	1990

22.	OSP Łaz	GLBM 0,2/25 Mercedes Sprinter	2007
23.	OSP Małowidz	GBA 1,5/16 - DAF	1992
24.	OSP Nowa Wieś	GLM 8 - Lublin II	1999
25.	OSP Olszewka	GBA 2,5/16 - Magirus	1983
26.	OSP Parciaki	GBA 1,8/16 - Volvo	1992
27.	OSP Pawłowo Kościelne	GBA 2,5/16 Renault Midlum	2010
28.	OSP Pawłowo Kościelne	GLBA 1/1 - Mercedes	1982
29.	OSP Pęczki	GBA 2,5/16 - MAN	1994
30.	OSP Połoń	GBA 2,5/16 - STAR 266	1988
31.	OSP Połoń	SLOp Opel Vivaro	2004
32.	OSP Pruskołęka	GLM 8 - Lublin III	2000
33.	OSP Raszujka	GLM 8 - Ford	2006
34.	OSP Rembielin	GLM 8 - FORD	2005
35.	OSP Romany Sebory	GBA 2,5/16 - MERCEDES BENZ	1985
36.	OSP Rzodkiewnica	GBA 2,8/16 Star 266	1988
37.	OSP Rzodkiewnica	GLM 8 - Ford Transit	1999
38.	OSP Szła	GLM 8 Ford Transit	2006
39.	OSP Ulatowo Adamy	GBA 2,5/16 - STAR 244	1981
40.	OSP Wężewo	GBA 2,5/16 - Daimler-Benz	1981
41.	OSP Zalesie	GBA 2/16 - IVECO EURO CARGO	1998
42.	OSP Zawadki	GLM 8 - Lublin II	1999
43.	OSP Zdziwój Stary	GLM 8 - Lublin III	2000
44.	OSP Zdziwój Stary	GLBA 1/1 Star 742	1999
45.	OSP Zielona	GBA 2,5/16 - Star 200	1984
46.	OSP Zielona	GLM -Rt 8 - Ford	2002
47.	OSP Żelazna	GLBA -Rt 1/1 - IVECO	2003

Analizując powyższe zestawienie należy stwierdzić, że stan posiadania, sprzętu w jednostkach Ochotniczych Straży Pożarnych w KSRG z punktu widzenia ich wieku przedstawia się niezadowolająco. Średnia wieku pojazdów wynosi 20 lat. Pojazdy są jeszcze sprawne i pozostają w ciągłej gotowości operacyjnej. Niemniej jednak koszty eksploatacji i utrzymania są większe ze względu na ich wiek. Podobnie sytuacja wygląda w jednostkach spoza sytemu, średnia wieku 26 lat. Średni wiek wszystkich pojazdów wynosi 24 lata. Duża część jednostek z poza systemu nie posiada sprawnych motopomp pożarniczych co obniża ich gotowość bojową.

Identyfikator	Model pojazdu	Wiek (lat)
1001	CLM 1 - CLM 1	20
1002	CLM 1 - CLM 1	20
1003	CLM 1 - CLM 1	20
1004	CLM 1 - CLM 1	20
1005	CLM 1 - CLM 1	20
1006	CLM 1 - CLM 1	20
1007	CLM 1 - CLM 1	20
1008	CLM 1 - CLM 1	20
1009	CLM 1 - CLM 1	20
1010	CLM 1 - CLM 1	20
1011	CLM 1 - CLM 1	20
1012	CLM 1 - CLM 1	20
1013	CLM 1 - CLM 1	20
1014	CLM 1 - CLM 1	20
1015	CLM 1 - CLM 1	20
1016	CLM 1 - CLM 1	20
1017	CLM 1 - CLM 1	20
1018	CLM 1 - CLM 1	20
1019	CLM 1 - CLM 1	20
1020	CLM 1 - CLM 1	20
1021	CLM 1 - CLM 1	20
1022	CLM 1 - CLM 1	20
1023	CLM 1 - CLM 1	20
1024	CLM 1 - CLM 1	20
1025	CLM 1 - CLM 1	20
1026	CLM 1 - CLM 1	20
1027	CLM 1 - CLM 1	20
1028	CLM 1 - CLM 1	20
1029	CLM 1 - CLM 1	20
1030	CLM 1 - CLM 1	20
1031	CLM 1 - CLM 1	20
1032	CLM 1 - CLM 1	20
1033	CLM 1 - CLM 1	20
1034	CLM 1 - CLM 1	20
1035	CLM 1 - CLM 1	20
1036	CLM 1 - CLM 1	20
1037	CLM 1 - CLM 1	20
1038	CLM 1 - CLM 1	20
1039	CLM 1 - CLM 1	20
1040	CLM 1 - CLM 1	20
1041	CLM 1 - CLM 1	20
1042	CLM 1 - CLM 1	20
1043	CLM 1 - CLM 1	20
1044	CLM 1 - CLM 1	20
1045	CLM 1 - CLM 1	20
1046	CLM 1 - CLM 1	20
1047	CLM 1 - CLM 1	20
1048	CLM 1 - CLM 1	20
1049	CLM 1 - CLM 1	20
1050	CLM 1 - CLM 1	20
1051	CLM 1 - CLM 1	20
1052	CLM 1 - CLM 1	20
1053	CLM 1 - CLM 1	20
1054	CLM 1 - CLM 1	20
1055	CLM 1 - CLM 1	20
1056	CLM 1 - CLM 1	20
1057	CLM 1 - CLM 1	20
1058	CLM 1 - CLM 1	20
1059	CLM 1 - CLM 1	20
1060	CLM 1 - CLM 1	20
1061	CLM 1 - CLM 1	20
1062	CLM 1 - CLM 1	20
1063	CLM 1 - CLM 1	20
1064	CLM 1 - CLM 1	20
1065	CLM 1 - CLM 1	20
1066	CLM 1 - CLM 1	20
1067	CLM 1 - CLM 1	20
1068	CLM 1 - CLM 1	20
1069	CLM 1 - CLM 1	20
1070	CLM 1 - CLM 1	20
1071	CLM 1 - CLM 1	20
1072	CLM 1 - CLM 1	20
1073	CLM 1 - CLM 1	20
1074	CLM 1 - CLM 1	20
1075	CLM 1 - CLM 1	20
1076	CLM 1 - CLM 1	20
1077	CLM 1 - CLM 1	20
1078	CLM 1 - CLM 1	20
1079	CLM 1 - CLM 1	20
1080	CLM 1 - CLM 1	20
1081	CLM 1 - CLM 1	20
1082	CLM 1 - CLM 1	20
1083	CLM 1 - CLM 1	20
1084	CLM 1 - CLM 1	20
1085	CLM 1 - CLM 1	20
1086	CLM 1 - CLM 1	20
1087	CLM 1 - CLM 1	20
1088	CLM 1 - CLM 1	20
1089	CLM 1 - CLM 1	20
1090	CLM 1 - CLM 1	20
1091	CLM 1 - CLM 1	20
1092	CLM 1 - CLM 1	20
1093	CLM 1 - CLM 1	20
1094	CLM 1 - CLM 1	20
1095	CLM 1 - CLM 1	20
1096	CLM 1 - CLM 1	20
1097	CLM 1 - CLM 1	20
1098	CLM 1 - CLM 1	20
1099	CLM 1 - CLM 1	20
1100	CLM 1 - CLM 1	20

3. Wyszukiwanie i potrzeby szkoleniowe strażaków OSP

Tabela nr 37. Szkolenie kwalifikowanej pierwszej pomocy. Stan na dzień 31.12.2023 r.

Lp.	Gmina	Jednostka OSP	Rodzaj jednostki	KPP
1	Chorzele	Chorzele	ksrg	8
		Rycice	ksrg	6
		Zaręby	ksrg	12
		Budki	poza ksrg	1
2	Czernice Borowe	Rostkowo	ksrg	14
		Węgra	ksrg	10
		Czernice Borowe	poza ksrg	1
		Pawłowo Kościelne	poza ksrg	3
3	Jednorożec	Jednorożec	ksrg	18
		Ulatowo Pogorzelski	ksrg	1
		Lipa	poza ksrg	1
4	Krasne	Krasne	ksrg	7
		Wężewo	poza ksrg	2
5	Krzynowłoga Mała	Krzynowłoga Mała	ksrg	9
6	Przasnysz	Mchowo	ksrg	8
		Obręb	ksrg	3
		Bogate	ksrg	17
		Stara Krępa	poza ksrg	5
		Leszno	poza ksrg	3
		Karwacz	poza ksrg	3
KPP				
Ilość ratowników KPP w powiecie				
			ksrg	poza ksrg
			113	18
Łącznie ksrg i poza systemem				131

3.1 Stan wyszkolenia strażaków ratowników jednostek OSP KSRG

Tabela nr 38. Stan na 31.12.2023 r.

Stan wyszkolenia strażaków ratowników jednostek OSP KSRG															
Lp.	Nazwa jednostek OSP	Szukolenie podstawowe			Szukolenie dowódcze			Szukolenie specjalistyczne							
		Szukolenie jednoetapowe	Szukolenie strażaków ratowników OSP-część I	Szukolenie strażaków ratowników OSP-część II	Szukolenie dowódców (kierujących działaniami ratowniczymi)	Szukolenie naczelników	Szukolenie komendantów gminnych	Szukolenie z zakresu ratownictwa technicznego	Szukolenie kierowców konserwatorów sprzętu ratowniczego OSP	Szukolenie strażaków OSP z zakresu działań przeciwpowodziowych	Kurs kwalifikowanej pierwszej pomocy	Szukolenie z zakresu ratownictwa chemicznego i ekologicznego	Szukolenie z zakresu ratownictwa wysokościowego	Szukolenie z zakresu eksploatacji, obsługi i konserwacji samochodów	Szukolenie dla grup poszukiwawczo ratowniczych
1.	Chorzale	28	3	2	5	3		18		8					
2.	Rycice	20	5	3	4	2				6					
3.	Zaręby	46	1	1	5	1		16	10	12					
4.	Rostkowo	36			7	2	1	23		10					
5.	Węgra	43			7	3		15	6	18	1				3
6.	Jednoróżec	25			1	1		5		1					
7.	Ulatowo Pogorzal	27			7	4	2	16		7					
8.	Krasne	22	8	7	4	3	2	8	7	9					
9.	Krzynowłoga Mała	36	7	2	1		1	11	7	12					4
10.	Mchowo	29	6		6	3		13		4					1
11.	Obrąb	33	6	1	3					17					1
12.	Bogate	25			9	5	1	12		10					
	Razem	370	36	16	54	27	7	137	45	30	1	0	0	0	9

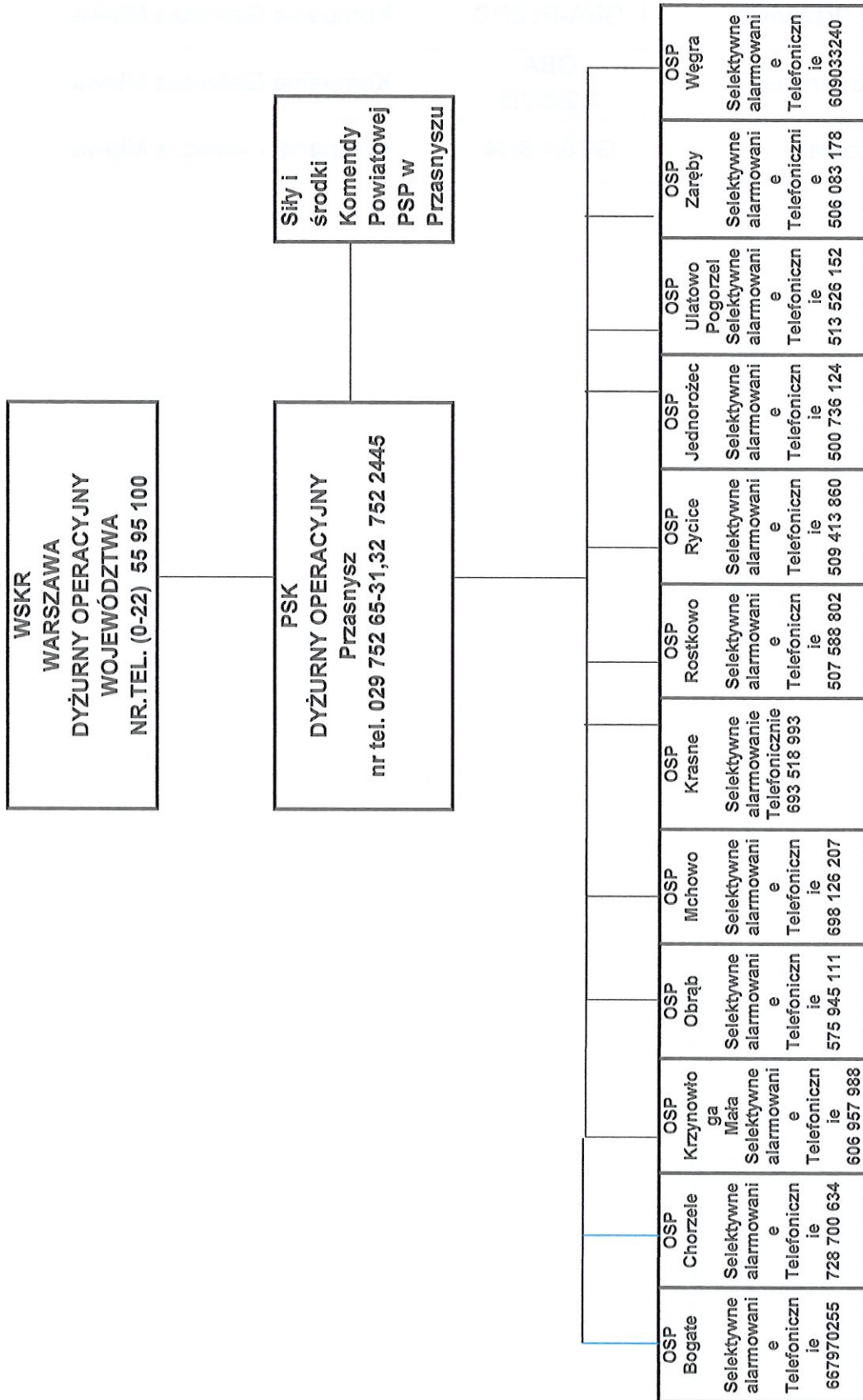
3.2 Szkolenia przeprowadzone dla strażaków OSP powiatu przasnyskiego przez KP PSP w Przasnyszu w roku 2023.

Lp.	Nazwa szkolenia (termin szkolenia)	Liczba
1	Szukolenie doskonalące dla strażaków KSRG z zakresu współdziałania z SP ZOZ Lotnicze Pogotowie Ratunkowe (teoria + praktyka)	40
2	Szukolenie podstawowe dla strażaków ratowników OSP.	40
3	Szukolenie z zakresu organizacji łączności radiowej	40

4. Wykaz sił i środków włączonych do Wojewódzkiego Odwołu Operacyjnego.
Tabela nr 45

Lp.	Jednostka	Typ Pojazdu	Odwód Operacyjny
1.	KP PSP Przasnysz	GBA-Rt 2/16	Kompania Gaśnicza Mława
2.	OSP Jednorozec	GBA 3/2,8/2,5	Kompania Gaśnicza Mława
3.	OSP Chorzele	GCBA 8/34	Kompania Gaśnicza Mława

SCHEMAT ALARMOWANIA SIŁ I ŚRODKÓW KSRG DO DZIAŁAŃ



5. PRZESZKOLENIE W ZAKRESIE RATOWNICTWA MEDYCZNEGO ORAZ WYPOSAŻENIE JEDNOSTEK PSP I JEDNOSTEK
OSP WŁĄCZONYCH DO KSRG.

Tabela nr 46

Lp	JRG PSP / nazwa OSP	Ilość przeszkolonych strażaków	Ilość zestawów PSP R-1
1.	KP PSP Pizaszysz	49	4
2.	OSP Chorzele	8	2
3.	OSP Rycice	6	3
4.	OSP Jednoróżec	18	1
5.	OSP Ulatowo Pogorzel	1	2
6.	OSP Krasne	7	2
7.	OSP Krzynowióga Mała	9	1
8.	OSP Obrąb	3	1
9.	OSP Mchowo	8	2
10.	OSP Bogate	17	0
11.	OSP Rostkowo	14	2
12.	OSP Węgra	10	1
13.	OSP Zaręby	12	1

V. Plan korekt sieci jednostek ochrony ppoż. na obszarze powiatu.

1. Na terenie powiatu przasnyskiego istnieje 1 Jednostka Ratowniczo-Gaśnicza PSP w Przasnyszu.
2. Jednostki OSP przewidziane do włączenia do KSRG.

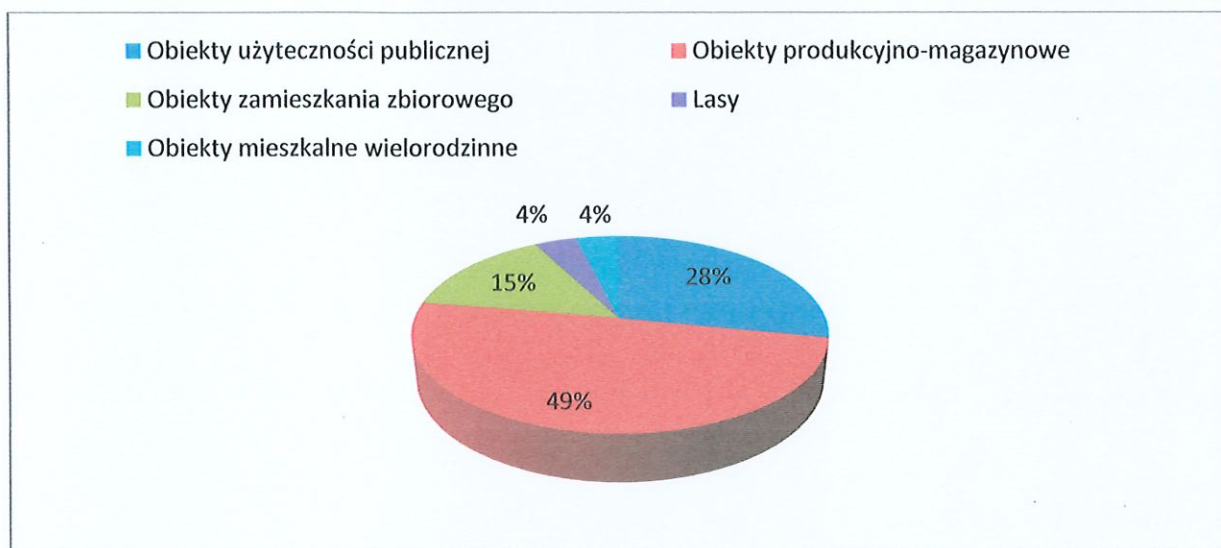
W roku 2022 włączono do Krajowego Systemu Ratowniczo-Gaśniczego dwie jednostki z powiatu przasnyskiego, są to OSP Bogate oraz OSP Węgra. W lutym 2024 podpisano porozumienie w sprawie włączenia jednostki Ochotniczej Straży Pożarnej w Starej Krępie do krajowego systemu ratowniczo-gaśniczego, która wzmocni operacyjnie gminę Przasnysz z zakresu ratownictwa poszukiwawczo-ratowniczego.

VI. DZIAŁALNOŚĆ KONTROLNO – ROZPOZNAWCZA.

W 2023r. Komenda Powiatowa Państwowej Straży pożarnej w Przasnyszu, realizując zadania kontrolno-rozpoznawcze przeprowadziła 61 kontroli stanu przestrzegania przepisów przeciwpożarowych, w wyniku których skontrolowano ogółem 93 obiekty. 10 odbiorów dotyczyło nowo wybudowanych obiektów przekazywanych przez inwestorów w użytkowanie.

Realizacja zadań w zakresie kontrolnym zgodna była z priorytetami określonymi w rozporządzeniu Ministra Spraw Wewnętrznych i Administracji z dnia 24 października 2005 r. w sprawie czynności kontrolno-rozpoznawczych przeprowadzanych przez Państwową Straż Pożarną (Dz. U. Nr 225 poz.1934) dotyczącymi kontroli obiektów użyteczności publicznej, obiektów zamieszkania zbiorowego, obszarów leśnych, noclegowni, obiektów socjalnych. W ramach realizacji przedmiotowej działalności skontrolowano 29 obiektów użyteczności publicznej, 15 obiektów zamieszkania zbiorowego, 51 obiektów magazynowo produkcyjnych, 4 budynki mieszkalne wielorodzinne, 4 kontrole na obszarach leśnych.

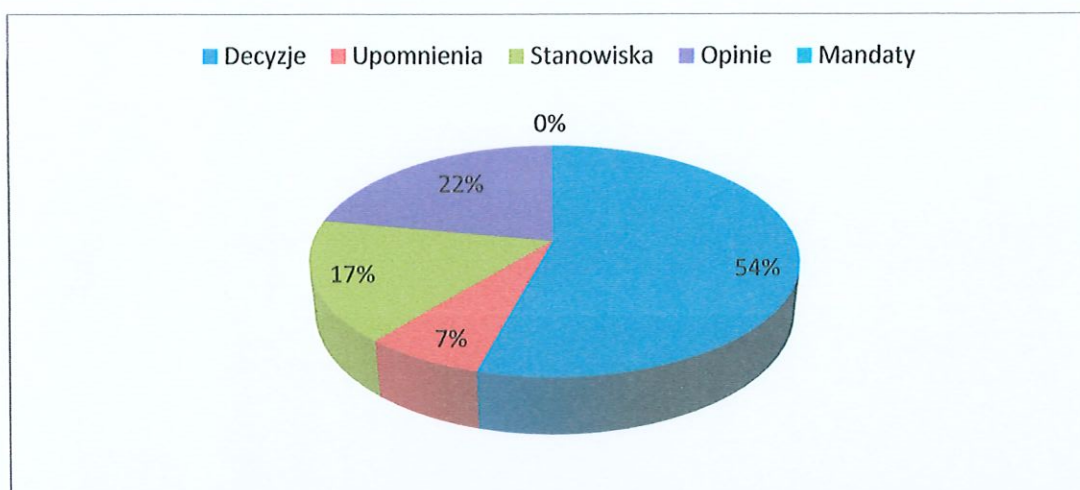
Struktura czynności kontrolno-rozpoznawczych w 2023r. w poszczególnych grupach obiektów



W wyniku działań pokontrolnych, mając na celu wyegzekwowanie usunięcia stwierdzonych nieprawidłowości przez właścicieli, zarządzających i użytkowników obiektów lub terenów, Komendant Powiatowy zastosował ogółem 38 postępowań nadzorczo-egzekucyjnych, w ramach których:

- wydano 32 decyzje administracyjne w sprawie usunięcia uchybień,
- wydano 10 stanowisk w sprawie zgodności obiektu z projektem, 13 opinii oraz zastosowano 4 pisemne upomnienia.

Struktura działań pokontrolnych przeprowadzonych w 2023r.



W czasie przeprowadzonych w 2023 r. czynności kontrolno-rozpoznawczych stwierdzono ogółem 80 nieprawidłowości, w tym m.in:

- 10 nieprawidłowości dotyczących wyposażenia w podręczny sprzęt gaśniczy oraz stanu technicznego instalacji i urządzeń przeciwpożarowych,
- 4 nieprawidłowości dotyczących stanu zaopatrzenia wodnego obiektów,
- 4 nieprawidłowości dotyczących stanu dróg ewakuacyjnych (drożność, składowanie materiałów palnych, oznakowanie itp.),
- 11 nieprawidłowości dotyczących stanu technicznego instalacji użytkowych,
- 13 dotyczących braku instrukcji bezpieczeństwa pożarowego (lub jej aktualizacji),
- 8 instalacji wodociągowych przeciwpożarowych,
- 38 innych nieprawidłowości.

Zestawienie ilości kontroli w rozróżnieniu na rodzaje kontroli i w porównaniu do lat ubiegłych.

L.p.	Rodzaj kontroli	Liczba kontroli		
		Rok 2021	Rok 2022	Rok 2023
1	Kontrola podstawowa	40	35	36
2	Kontrola sprawdzająca	9	14	15
3	Odbiór	16	13	10
Ogółem		65	62	61

Wnioski

1. Należy kontynuować współdziałanie pionów kontrolno-rozpoznawczego i operacyjnego poprzez:
 - wymianę informacji o obiektach,
 - prowadzenie wspólnych kontroli dotyczących przygotowania obiektów do działań ratowniczych,
 - prowadzenie wspólnych ćwiczeń na obiektach oraz praktycznego sprawdzania przez właścicieli i zarządców organizacji i warunków ewakuacji.
 2. Należy kontynuować politykę informacyjną dla społeczności lokalnej o zagrożeniach na terenie powiatu i gmin poprzez samorządy oraz współpracę z mediami i strony internetowe.
 3. Prowadzić działania zmierzające do uzupełnienia braków sprzętowych występujących w JRG szczególnie w sprzęt specjalistyczny (techniczny, wysokościowy i wodno-nurkowy).
 4. Systematycznie wymieniać wyeksploatowane pojazdy pożarnicze, sprzęty ratowniczo-gaśnicze, a także środki ochrony indywidualnej w jednostkach OSP.
 5. Należy kontynuować prowadzenie ćwiczeń na obiektach w celu podnoszenia umiejętności zespołowego działania ze służbami, podmiotami i instytucjami współdziałającymi.
 6. W związku z planem migracji na cyfrową łączność radiową DMR w Państwowej Straży Pożarnej należy dokonywać sukcesywnej wymiany wszystkich urządzeń we wszystkich jednostkach ochrony przeciwpożarowej w powiecie przasnyskim. Należy też upewnić się, że zakupywany sprzęt ma odpowiedni standard szyfrowania korespondencji min. algorytmem ARC4 kluczem o długości 40 bit. Termin migracji powiatowych sieci łączności radiowych to 31 grudnia 2028 r.
 7. Z roku na roku maleje liczba osób, które posiadają aktualne uprawnienia z zakresu KPP w jednostkach OSP, należy na bieżąco przeprowadzać recertyfikacje, a także przeprowadzić pełne Szkolenia KPP, które pozwolą uzupełnić niezbędne wykszolenie. Każda z jednostek OSP należących do ksrg powinna w swoich szeregach mieć 12 ratowników KPP.
 8. Należy dążyć by każda jednostka OSP w ksrg posiadała wymagane przeszkolenie
 - Szkolenie Strażaka Ratownika OSP: 12 osób
 - Szkolenie Kierowcy Konserwatora OSP wraz z uprawnieniami: 3 osoby
 - Szkolenie Kierującego Działaniem Ratowniczym (Dowódca OSP): 2 osoby
 - Szkolenie Naczelnika OSP: 2 osoby
- Uzupełnianie kursów specjalistycznych jest problematyczne ze względu na to, że prowadzą je Ośrodki Szkolenia KW PSP zlokalizowane w Pionkach lub Warszawie.
9. W 2025 roku planowane jest wdrożenie zmodernizowanej wersji systemu wspomaganie decyzji SWD-ST dedykowanej dla Państwowej Straży Pożarnej. System ten używany jest do wspomaganie służby dyżurnej obsłudze zgłoszeń i zdarzeń, koordynacji działań ratowniczych oraz sporządzaniu dokumentacji z przeprowadzonych akcji. Ze względu na wyższe wymagania sprzętowe należy sukcesywnie wymieniać przestarzałe komputery znajdujące się na stanie całej komendy.

10. By skrócić czas dysponowania jednostek z poza systemu ksrg należy zainstalować więcej systemów alarmowania e-remiza.
11. Dalsza współpraca z władzami samorządowymi oraz współpraca z Oddziałem Powiatowym Związku OSP RP oraz Ochotniczymi Strażami Pożarnymi w celu wypracowywania działań zmierzających do:
- zapewnienia pełnej gotowości bojowej pojazdów i sprzętu specjalistycznego pozostającego w dyspozycji jednostek ratowniczych, szczególnie zapewnienie normatywnego wyposażenia nowo nabywanych samochodów,
 - wypracowania przy współudziale Rad Gmin polityki odnawiania wyeksploatowanego sprzętu ratowniczego i taboru samochodowego,
 - planowania w budżetach gmin środków finansowych na zadania związane z ochroną przeciwpożarową, w szczególności: na poprawę wyposażenia w sprzęt pożarniczy, szkolenia doskonalące funkcyjnych OSP, organizacja zawodów i manewrów pożarniczych, doposażenie ratowników w umundurowanie i sprzęt ochrony osobistej.
12. Należy stwierdzić, że stan posiadania, sprzętu w jednostkach Ochotniczych Straży Pożarnych w KSRG z punktu widzenia ich wieku przedstawia się niezadowolająco. Średnia wieku pojazdów wynosi 20 lat. Pojazdy są jeszcze sprawne i pozostają w ciągłej gotowości operacyjnej. Niemniej jednak koszty eksploatacji i utrzymania są większe ze względu na ich wiek. Podobnie sytuacja wygląda w jednostkach spoza sytemu, średnia wieku 26 lat. Średni wiek wszystkich pojazdów wynosi 24 lata. Duża część jednostek z poza systemu nie posiada sprawnych motopomp pożarniczych co obniża ich gotowość bojową.