

**Komenda Powiatowa
Państwowej Straży Pożarnej
w Przasnyszu**

ZATWIERDZAM

KOMENDANT POWIATOWY
Państwowej Straży Pożarnej



st.bryg. mgr inż. Waldemar Białczak



OCENA

**sytuacji pożarowej i miejscowych zagrożeń oraz funkcjonowania
krajowego systemu ratowniczo-gaśniczego na terenie powiatu
przasnyskiego za rok 2022**

Przasnysz, marzec 2023 r.

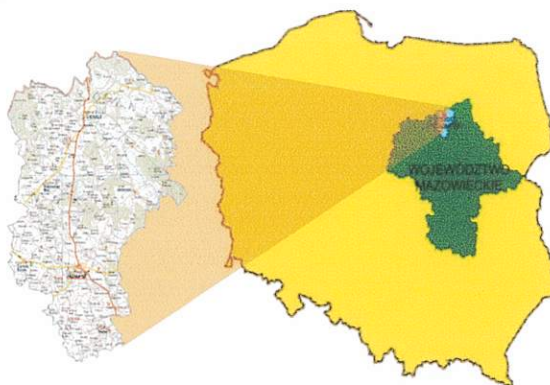
- I. Ogólna charakterystyka terenu działania Komendy Powiatowej Państwowej Straży Pożarnej w Przasnyszu.
- II. Charakterystyka zagrożeń pożarowych i innych miejscowych zagrożeń.
- III. Podstawowe zagrożenia występujące w powiecie
- IV. Podmioty stanowiące operacyjne zabezpieczenie powiatu
- V. Plan korekt sieci jednostek ochrony przeciwpożarowej na obszarze powiatu.
- VI. Działalność kontrolno-rozpoznawcza.
- VII. Analiza sytuacji pożarowej i miejscowych zagrożeń na terenie powiatu przasnyskiego.
- VIII. Podsumowanie i wnioski.

I. Ogólna charakterystyka powiatu przasnyskiego

Położenie geograficzne, powierzchnia, zaludnienie.

Rejon działania Komendy Powiatowej Państwowej Straży Pożarnej dla Jednostki Ratowniczo-Gaśniczej w Przasnyszu położony jest w północnej części województwa mazowieckiego. Powiat przasnyski graniczy z województwem warmińsko-mazurskim z powiatem nidzickim od strony północnej, a z powiatem szczycieńskim od strony północno-zachodniej. Natomiast w województwie mazowieckim graniczy z powiatami:

- na wschodzie z ostrołęckim,
- na południowym wschodzie z makowskim,
- na południowym zachodzie z ciechanowskim,
- na zachodzie z mławskim.



Pod względem topograficznym powiat Przasnysz jest terenem równinnym,

- obszar powiatu wynosi 1219 km², co stanowi około 0,4 % powierzchni Polski, 3,4 % ogólnej powierzchni województwa mazowieckiego.
- liczba ludności w powiecie wynosi ok. 49 824
- średnie zaludnienie wynosi 41 osób/km²-co sprawia, że powiat zajmuje jedno z ostatnich miejsc na Mazowszu pod względem gęstości zaludnienia,
- szerokość powiatu wynosi 48,5 km,
- długość powiatu wynosi 46 km,
- promień powiatu wynosi 25 km.

Jednostka Ratowniczo - Gaśnicza PSP w Przasnyszu obejmuje swoim zasięgiem 7 samorządowych jednostek organizacyjnych, w tym 2 miasta, 186 sołectw i 227 miejscowości. W skład powiatu wchodzi następujące gminy: Przasnysz, Czernice Borowe, Jednoróżec, Krasne, Krzynowłoga Mała, Miasto i Gmina Chorzele oraz Miasto Przasnysz.

Obszar chroniony Jednostki Ratowniczo – Gaśniczej w Przasnyszu.

Od 18 sierpnia 2008 roku obszar działania dla JRG zwiększył się o 32 miejscowości z 5 samorządów gminnych (Gmin: Opinogóra, Grudusk, Płoniawy, Krasnosielc, Dzierzgowo) w tym z 3 jednostek powiatowych (powiatów: mławski, ciechanowski, makowski). Powierzchnia z obszarem chronionym wynosi obecnie 1343,83 km²; liczba ludności z obszarem chronionym wynosi 54 076; liczba miejscowości 259; na terenie powiatu funkcjonuje 50 jednostek OSP.

Obszary chronione JRG PSP niezależne od granic administracyjnych powiatu są rozpatrywane pod kątem najszybszego podjęcia działań przez pierwszy zastęp/rzut PSP.



Tabela nr 1

Lp.	Siedziba samorządu	% powierzchni powiatu	Pow. w km ²	Liczba mieszkańców	Gęstość zaludni. Os/km ²	Powierzchnia lasów	Liczba sołectw	Liczba miejscowości	Ilość jedn. OSP
1.	Miasto Przasnysz siedziba KP PSP	2	25	16544	658	4,47	-	1	1
2.	Gmina Przasnysz	15,1	184	6978	38	2886,3	34	44	11
3.	Gmina Krzynowłoga Mała	15	185	3269	18	6041,09	41	48	6
4.	Miasto i Gmina Chorzele	30,6	371	9419	25	15733,19	41	52	13
5.	Gmina Krasne	8,3	101	3370	33	472,29	26	28	6
6.	Gmina Jednorożec	19	233	6675	29	11400,90	19	30	9
7.	Gmina Czernice Borowe	10	120	3569	30	1035,42	25	24	4
RAZEM Powiat Przasnyski		100%	1219	49 824	41	37 573,62	186	227	50
<i>Obszar chroniony</i>		-	<i>124,83</i>	<i>4252</i>	-	-	-	<i>32</i>	<i>5</i>
Ogółem z terenem chronionym		-	1343,8	54 076	-	-	186	259	54

Dane statystyczne z GUS Aktualizacja rok. 2021

Wykaz obszarów chronionych przez Komendę Powiatową PSP w Przasnyszu

Tabela nr 2

Lp.	Nazwa samorządu	liczba miejscowości
1	miasto Przasnysz	1
2	miasto i gmina Chorzele	52
3	gmina Czernice Borowe	24
4	gmina Jednoróżec	30
5	gmina Krzynowłoga Mała	48
6	gmina Przasnysz	44
7	gmina Krasne	28
Powiat przasnyski		227

Od dnia 18 sierpnia 2008 roku obszar chroniony przez KP PSP w Przasnyszu obejmuje dodatkowo części administracyjne terenów powiatów sąsiadujących z powiatem przasnyskim.

Wykaz obszarów chronionych z terenu powiatu ciechanowskiego:

Gmina Opinogóra Górna obszar położony wzdłuż drogi nr 617 począwszy od granicy powiatu ciechanowskiego do miejscowości Wola Wierzbowska. Miejscowości chronione: Łaguny, Wola Wierzbowska i Goździe (**3 miejscowości**).

Gmina Grudusk obszar położony wzdłuż drogi nr 544 począwszy od granicy powiatu ciechanowskiego do miejscowości Grudusk. Miejscowości chronione: Wiśniewo, Kołaki Wielkie, Kołaki Małe, Pszczółki Górne (**4 miejscowości**).

Wykaz obszarów chronionych z terenu powiatu makowskiego:

Gmina Płoniawy-Bramura miejscowości chronione: Rogowo, Chodkowo Załogi, Chodkowo Wielkie, Biernaty, Bobino Grzybki, Bobino Wielkie (**6 miejscowości**).

Gmina Krasnosielec miejscowości chronione: Łazy, Nowy Krasnosielec, Grądy, Drażdżewo Małe, Karolewo, Wólka Drażdżewska, Drażdżewo, Drażdżewo Kujawy, Zwierzyniec, Elźbiecin, Budy Prywatne, Wólka Rakowska (**12 miejscowości**).

Wykaz obszarów chronionych z terenu powiatu mławskiego:

Gmina Dzierzgowo miejscowości chronione: Zawady, Szumsk Sadowo, Szumsk Kostusin, Kamień, Rzęnowo, Żaboklik, Żaboklik Węgły (**7 miejscowości**).

Wykaz obszaru powiatu przasnyskiego, który z uwagi na krótszy czas dojazdu chroni Komenda Powiatowa PSP w Makowie Mazowieckim

Gmina Krasne miejscowości chronione: Mosaki-Stara Wieś, Mosaki-Rukle, Elźbiecin, Zalesie (**4 miejscowości**).

Komenda Powiatowa PSP w Przasnyszu chroni **413** miejscowości i sołectw z powiatu przasnyskiego i **32** miejscowości z terenu obszaru chronionego. **Łącznie 445** miejscowości i sołectw.

Charakterystyka samorządów wchodzących w skład powiatu przasnyskiego

1. Miasto Przasnysz jest położone na skraju Wysoczyzny Ciechanowskiej, wchodzącej w skład Nizin Środkowopolskich. Teren jest równinny, mało urozmaicony. Miasto położone jest nad rzeką Węgieńką, w odległości 106 km od Warszawy, 22 km od Ciechanowa i 56 km od Ostrołęki. Jest siedzibą władz powiatowych, miejskich oraz gminnych. Na powierzchni 25 km² zamieszkują łącznie 16 544 osoby. Terytorium Miasta stanowi 2 % powierzchni powiatu. Gęstość zaludnienia wynosi 658 os/km².



2. Gmina Przasnysz położona jest w południowo-wschodniej części powiatu przasnyskiego. Podzielona jest na 34 sołectwa, składające się z 44 miejscowości. Obszar gminy zaliczany jest do wschodniej części obszaru Wysoczyzny Ciechanowskiej o powierzchni 184 km², zamieszkuje 6978 osób. Niewielkie obrzeża północno-zachodniej części gminy leżą w obrębie Wzniesień Mławskich. Przez jej teren przebiega szlak komunikacyjny Warszawa – Szczytno oraz Białystok – Płock. Głównym ciekim wodnym jest rzeka Węgieńka i Morawka płynące w środkowej części gminy. Terytorium Gminy stanowi 15,1 % powierzchni powiatu. Użytki leśne zajmują 15,8 % powierzchni gminy. Gęstość zaludnienia wynosi 38 os/km².



3. Gmina miejsko-wiejska Chorzele jest położona w północnej części powiatu przasnyskiego. Zajmuje powierzchnię 371 km². Gmina jest podzielona na 41 sołectw, obejmujących 52 miejscowości. Obszar miasta i gminy zamieszkuje 9419 osób. Głównym ciekim wodnym jest rzeka Orzyc oraz Omulew płynące w środkowej części gminy. Terytorium Gminy stanowi 30,6 % powierzchni powiatu. Terytorium Miasta stanowi 2 % obszaru powiatu. Użytki leśne zajmują 42,1 % terytorium gminy. Gęstość zaludnienia wynosi 25 os/km².



4. Gmina Czernice Borowe jest położona w południowo-zachodniej części powiatu przasnyskiego. Zajmuje ona powierzchnię 120 km², z czego 86,7 % stanowią użytki rolne. W granicach administracyjnych gminy znajduje się 24 miejscowości (25 sołectw). Obszar gminy zamieszkuje 3801 osób. Geograficznie usytuowana jest na granicy dwóch mezoregionów: Wzniesień Mławskich i Wysoczyzny Ciechanowskiej. Cała gmina znajduje się w granicach obszaru funkcjonalnego „Zielone Płuca Polski”. Terytorium Gminy stanowi 10 % powierzchni powiatu. Użytki leśne zajmują 8,5 % obszaru gminy. Gęstość zaludnienia wynosi 32 os/km².



5. Gmina Krasne leży w południowej części powiatu przasnyskiego w dorzeczu Bugu-Narwi. Głównym ciekim wodnym jest rzeka Pełta płynąca w zachodniej części gminy. Gmina zajmuje obszar o powierzchni 101 km², który zamieszkuje 3370 mieszkańców. W strukturze powierzchniowej dominują użytki rolne – 88,2 %, użytki leśne zajmują 4,6 % terytorium gminy. Gęstość zaludnienia wynosi 33 os/km². Gmina stanowi 8,3 % powierzchni powiatu.



6. Gmina Krzynowłoga Mała położona jest w północno-zachodniej części powiatu przasnyskiego na powierzchni 185 km² i liczbie mieszkańców 3269. W jej obrębie znajduje się 48 miejscowości, które tworzą 41 sołectw. Centralnym ośrodkiem gminy jest wieś Krzynowłoga Mała położona w jej środkowo-zachodniej części, gdzie krzyżują się drogi Szczytno – Chorzele – Mława i Przasnysz – Janowo – Nidzica. Pod względem podziału geologicznego gmina leży w obrębie Wyniesienia Mazursko-Suwalskiego. Głównym ciekim wodnym jest rzeka Ulatówka płynąca w zachodniej części gminy. Terytorium Gminy stanowi 15 % powierzchni powiatu. Użytki leśne zajmują 28,3 % obszaru gminy. Gęstość zaludnienia wynosi 18 os/km².



7. Gmina Jednoróżec leży na obszarze Zielonych Płuc Polski, w regionie Kurpi Zielonych, na pograniczu Mazowsza i Mazur. Przez jej terytorium przebiega szlak komunikacyjny z Warszawy, Łodzi i Płocka na Mazury oraz linia kolejowa Ostrołęka – Szczytno (linia kolejowa w odbudowie). W granicach administracyjnych gminy znajduje się 30 miejscowości skupionych w 19 sołectwach. Gmina zajmuje obszar o powierzchni 233 km², na którym zamieszkują 6675 osoby. Użytki rolne stanowią 48,4 % ogólnej powierzchni, użytki leśne – 45 %. Gęstość zaludnienia wynosi 30 os/km². Głównym ciekim wodnym jest rzeka Orzyc oraz Ulatówka płynące w północnej części gminy. Terytorium Gminy stanowi 19 % powierzchni powiatu. Użytki leśne zajmują 44,2 % obszaru gminy.



Samorządy terytorialne na swoim obszarze posiadają 186 sołectw, które w większości posiadają zabudowę zwartą o konstrukcji niepalnej z pokryciem niepalnym, miejscowości oddalone są od siebie średnio o 3 do 4 km.

I. Zagospodarowanie terenów rolnych i leśnych

Rolnictwo

Biorąc pod uwagę ilość powierzchni zajmowanej przez rolnictwo, rejon możemy zaliczyć do typowo rolniczych. Specyfika i charakter rolnictwa, a mianowicie rozdrobniona gospodarka rolna, zły stan techniczny oraz wyeksploatowanie budynków, wyeksploatowana instalacja elektryczna w budynkach to tylko niektóre elementy sprawiające, że sektor ten należy do najbardziej zagrożonych w tym rejonie.

W powiecie funkcjonuje ok. 4271 indywidualnych gospodarstw rolnych. Ogólna powierzchnia użytków rolnych w powiecie wynosi ok. 74 tys. ha, średnia powierzchnia gospodarstwa rolnego to 18,54 ha.

Zalesienie

Lasy są jednym z podstawowych elementów przyrodniczych kształtujących środowisko. Pełnią funkcje ekologiczne, zapewniające stabilizację obiegu wody w przyrodzie, przeciwdziałają powodziom, chronią gleby przed erozją. Jednostką administracyjną zajmującą się całokształtem spraw administracyjno-gospodarczych dużych kompleksów leśnych jest Nadleśnictwo. Na terenie powiatu przasnyskiego pod względem zasięgu, nadzór w administracji leśnej, prowadzenie gospodarki leśnej prowadzą 4 Nadleśnictwa tj. Przasnysz, Parciaki z siedzibą w Budziskach, Wielbark i Ciechanów. Nadleśnictwa sprawują także nadzór nad gospodarką leśną w lasach nie stanowiących własności Skarbu Państwa położonych na terenie powiatu. Lasy i grunty leśne w powiecie zajmują powierzchnię 38 048,5 ha, co stanowi 31,2% powierzchni ogólnej powiatu. Wskaźnik ten przekracza średnią krajową, która wynosi 30,8%. Lasy niepaństwowe zajmują powierzchnię 15 264 ha, natomiast grunty leśne Skarbu Państwa i Lasów Państwowych - 22 784,5 ha. Nadleśnictwa nadzorują następujące powierzchnie leśne:

1. Nadleśnictwo Przasnysz

Lasy Nadleśnictwa Przasnysz znajdują się w północnej części województwa mazowieckiego, na terenie powiatów: przasnyskiego, mławskiego i ciechanowskiego. Na terenie powiatu leśnictwa: Jarzynny Kierz, Lipowiec, Duczymin, Rycice, Jednorożec, Lipa, Przejmy, Krzynowłoga Mała, Przasnysz.

Ogólna charakterystyka

Grunty własności Skarbu Państwa - 16 550,29 ha

Lasy stanowią – 16 339,61 ha, tj. niemal 99%

Lasy niepaństwowe - 12 565,81 ha

2. Nadleśnictwo Parciaki

Lasy Nadleśnictwa Parciaki położone są w północno - wschodniej części powiatu przasnyskiego na terenie dwóch gmin Chorzele, Jednorozec, pomiędzy rzekami Orzyc, Omulew i Płodownica, na obszarze trzech powiatów: przasnyskiego, makowskiego i ostrołęckiego.

Na terenie powiatu leśnictwa: Chorzele, Olszewka, Budziska – 9749,91 ha

Tabela nr 3

Lp.	Gmina	Lasy Państwowe		Lasy prywatne /ha/
		Pow. ogółem/ha/	Lasy /ha/	
1	Jednorozec	4311	-	1081
2	Chorzele (gmina)	1830	-	2111
	Chorzele (miasto)	55,1	-	361,01
RAZEM		6 196,1	-	3553,01

3. Nadleśnictwo Wielbark

Lasy Nadleśnictwa Wielbark położone są w południowej części województwa warmińsko-mazurskiego oraz w północnej części powiatu przasnyskiego na terenie powiatu leśnictwa: Mącice 2226,4 ha, Opaleniec 1590 ha -3816,4 ha

Tabela nr 4

Lp.	Gmina	Lasy Państwowe		Lasy prywatne /ha/
		Pow. ogółem/ha/	Lasy /ha/	
1	Chorzele	3 580,36	3574,09	236,44

4. Nadleśnictwo Ciechanów

Lasy Nadleśnictwa Ciechanów położone są w południowo-wschodniej części powiatu w południowej Gminy Krasne na terenie powiatu część leśnictwa Szulmierz, uroczysko Krasne – 464,78 ha

Tabela nr 5

Lp.	Gmina	Lasy Państwowe		Lasy prywatne /ha/
		Pow. ogółem/ha/	Lasy /ha/	
1	Krasne	464,78	303,57	161,21

Lasy i grunty leśne w rozbiciu na Nadleśnictwa w powiecie przasnyskim

Dane statystyczne z Nadleśnictw- Protokoły z kontroli w roku 2021

Nadleśnictwo	Lasy Państwowe	Lasy Nadzorowane
Przasnysz	16 257 ha	13 000 ha
Parciaki	6 097,15 ha	3652,76 ha
Wielbark	3580,36 ha	236,44 ha
Ciechanów	303,57 ha	161,21 ha
Razem powiat przasnyski	26 238,08 ha	17 050,41ha

Lasy i grunty leśne na poszczególnych samorządach powiatu przasnyskiego

Dane statystyczne GUS – 2020rok

Miasto/Gmina	Lasy Państwowe	Lasy Nadzorowane
m. Przasnysz	4 ha	0 ha
Gm. Przasnysz	1005 ha	1880 ha
Gm. Krzynowłoga Mała	1561 ha	4436 ha
Gm. Jednoróżec	8328 ha	3054 ha
Gm. Krasne	297 ha	170 ha
Gm. Czernice Borowe	311 ha	745 ha
M. i Gm. Chorzele	10843 ha	4896 ha
Razem powiat przasnyski	22349 ha	15181 ha

Lasy nadleśnictwa Parciaki, Przasnysz, Wielbark oraz Ciechanów zakwalifikowane są do **II kategorii zagrożenia pożarowego** (zmiany kategorii nastąpiły w 2021r.)

Na terenie powiatu znajduje się 8 kompleksów leśnych o obszarze ogólnym 22 712 ha w Lasach Państwowych:

- Nadleśnictwo Przasnysz - obręb Janowo - uroczysko Janowo
- Nadleśnictwo Przasnysz - obręb Przejmy - uroczysko Przejmy
- Nadleśnictwo Przasnysz - obręb Przejmy - uroczysko Rycice
- Nadleśnictwo Parciaki - obręb Parciaki – uroczysko Pruskołęka
- Nadleśnictwo Parciaki - obręb Parciaki – uroczysko Olszewka
- Nadleśnictwo Parciaki - obręb Parciaki – uroczysko Budziska i Rupin
- Nadleśnictwo Wielbark - Leśnictwa: Opaleniec, Mącice,
- Nadleśnictwo Ciechanów – Leśnictwo Szulmierz

II. Charakterystyka zagrożeń pożarowych i innych miejscowych zagrożeń.

Zagrożenia pożarowe i inne miejscowe zagrożenia na terenie powiatu wynikają przede wszystkim ze specyfiki i charakteru powiatu przasnyskiego.

Przemysł na terenie powiatu skupiony jest głównie w miejscowościach Przasnysz i Chorzele. W powiecie przasnyskim nie występują zakłady stwarzające ryzyko wystąpienia poważnej awarii przemysłowej.

Największe zakłady przemysłowe na terenie powiatu.

Tabela nr 8

Lp.	Nazwa zakładu	Lokalizacja	Rodzaj zagrożenia
1.	Miejski Zakład Gospodarki Komunalnej i Mieszkaniowej Sp. z o.o (magazyn gazu propanbutan, stacja paliw- ul. Leszno)	Przasnysz	zagrożenie wybuchem
2.	Przedsiębiorstwo Produkcyjno Handlowe „WR” – ul. Leszno 59	Przasnysz	skażenie chemiczne
3.	ABB Sp. Z o.o. O/Przasnysz – ul. Leszno	Przasnysz	zagrożenie pożarowe
4.	Firma KROSS S.A. – ul. Leszno	Przasnysz	zagrożenie wybuchem
5.	Spółdzielnia Mleczarska „Mazowsze” – ul. Grunwaldzka	Chorzele	skażenie chemiczne
6.	Bel Polska – ul. Grunwaldzka	Chorzele	skażenie chemiczne
7.	Proszkownia mleka „Mlekoma”	Przasnysz	zagrożenie wybuchem

Ponadto na terenie powiatu funkcjonuje kilkaset firm rodzinnych, zajmujących się głównie handlem, usługami i drobną produkcją (sklepy, piekarnie, masarnie itp.).

Powiat przasnyski jest jednym ze słabiej uprzemysłowionych terytoriów województwa mazowieckiego, jednak samorząd powiatu przedsięwziął działania zmierzające do rozwoju w tym zakresie. Przygotował tereny inwestycyjne tj. „Przasnyską Strefę Gospodarczą” w Sierakowie oraz w „Podstrefę-Chorzele” pod przyszłe inwestycje (infrastruktura drogowa i kolejowa, kanalizacja sanitarna, deszczowa, instalacja wodociągowa, telekomunikacyjna i energetyczna).

Z oceny zagrożenia powiatu przasnyskiego wynika, że do potencjalnych zagrożeń mogących doprowadzić do interwencji straży pożarnej należy zaliczyć:

- pożary lasów, budynków mieszkalnych, inwentarskich i nieużytków rolnych,
- huragany, burze-opady deszczu, (w wyniku długotrwałych obfitych opadów deszczu mogą powstać lokalne podtopienia), długotrwałe susze, zawieje, silne mrozy,
- awarie i katastrofy chemiczne w procesach technologicznych,
- transport drogowy, transport materiałów niebezpiecznych.
- działania z zakresu ratownictwa wodnego – ocena zagrożeń powodziowych (na terenie powiatu znajduje się kilkanaście rzek, z których najważniejsze to: Omulew, Orzyc, Płodownica, Ulatówka, Węgierka, Morawka, Pełta o łącznej długości ok. 140 km) oraz 4 zbiorników retencyjnych zlokalizowanych w miejscowościach: Karwacz, Łoje, Chorzele i Przasnysz.

Przez teren powiatu przebiegają drogi ruchu kołowego: krajowe i wojewódzkie o łącznej długości 112 km.

Droga krajowa Nr 57 –Pułusk-Maków-Maz.-Przasnysz-Szczytno-Bartoszyce przez teren powiatu przebiega na odcinku 47,106 km.

Drogi wojewódzkie: Nr 614,616,617,625,544 o długości 65 km.

- Nr 544 -Ostrołęka-Przasnysz-Mława – 14 km;
- Nr 617 –Ciechanów-Przasnysz -6 km;
- Nr 616 –Grudusk-Rembielin -18 km;
- Nr 614 –Chorzele-Myszyniec – 17 km.

Poza drogami krajowymi i wojewódzkimi na terenie powiatu znajduje się 424,720 km dróg powiatowych o nawierzchni bitumicznej oraz żwirowej. Drogi gminne długość 623 km.

Udział procentowy lasów, wód, użytków rolnych i nieużytków w ogólnej powierzchni powiatu przasnyskiego przedstawia się następująco;

1. **Lasy** – (26 tys. ha) ok 30% ogólnej powierzchni powiatu,
2. **Użytki rolne** –(74 tys. ha) 60,0% ogólnej powierzchni powiatu.
3. **Wody** (stojące, płynące) - ok. 3 % ogólnej powierzchni powiatu,
4. **Obszary o szczególnych walorach przyrodniczych** prawnie chronione ok. 2,3% ogólnej powierzchni powiatu,
5. **Nieużytki** - ok. 2 % ogólnej powierzchni powiatu,
6. **2 Miasta** – (4 tys. ha) ok 2 % ogólnej powierzchni powiatu.

III. PODSTAWOWE ZAGROŻENIA WYSTĘPUJĄCE W POWIECIE

Na terenie powiatu nie występują zakłady o dużym lub zwiększonym ryzyku wystąpienia poważnej awarii przemysłowej. W zdecydowanej mierze do stwarzających zagrożenie lokalne na terenie powiatu możemy zakwalifikować 1 zakład, który w procesach technologicznych wykorzystuje materiały niebezpieczne: Przedsiębiorstwa Produkcyjno-Handlowego „WR”. Leszno 59 w Przasnyszu – tabela nr 3.

Potencjalnym źródłem zagrożenia może być również nitka gazociągu przesyłowego „Jamał – Europa Zachodnia” biegnąca ze wschodu na zachód przez teren gminy Krasne na odcinku 12,7 km. Jest to gazociąg o średnicy 1422 mm, grubości ścianki 19,2 mm i maksymalnym ciśnieniu roboczym 8,4 MPa z zespołem zaporowo-upustowym „Krasne” wraz z wieżą łączności radioliniowej o wysokości 75 m.

Gazociąg tranzytowy przebiega w obrębie następujących miejscowości gminy Krasne: Krasne, Elźbiecin, Zalesie, Wężewo, Kozin, Kurowo, Milewo-Tabuły, Filipy, Żbiki-Kierzki, Milewo-Rączki, Grabowo Wielkie.

Na terenie powiatu przasnyskiego znajdują się linie gazu ziemnego w celu gazyfikacji stref gospodarczych w Przasnyszu i Chorzelach oraz indywidualnych odbiorców:

- Sieć Średniego Ciśnienia do 0,5MPa (gazociągi):
 - Przasnysz: 12233m
 - Chorzele: 4520m
- Przyłącza średniego ciśnienia:
 - Przasnysz: przyłącza - 45 sztuk (ok. 450m)
 - Sierakowo: przyłącza - 3 sztuki (ok.22m)
 - Chorzele: przyłącza - 13 sztuk (ok. 300m)
- Sieć podwyższonego średniego Ciśnienia (gazociągi) w Powiecie Przasnyskim pow.0,5MPa Lekowo-Przasnysz-Chorzele: ok. 41 km

Na terenie powiatu znajduje się jedna trasa kolei szerokotorowej na odcinku Olsztyn – Ostrołęka (na terenie powiatu 24,5 km od miejscowości Parciaki do miejscowości Chorzele i dalej do granicy powiatu 4,5 km. - ruch czasowo zawieszony, linia kolejowa w odbudowie) oraz trasa kolei wąskotorowej na odcinku Maków Mazowiecki – Przasnysz - Mława (na terenie powiatu 22 km od miejscowości Wiśniewo do miejscowości Elźbiecie - ruch czasowo zawieszony).

W pobliżu miasta Przasnysz w strefie gospodarczej Sierakowo znajduje się lotnisko aeroklubu „Mazowsze”, w okresie letnim użytkowane przez małe samoloty aeroklubu oraz samolot patrolowo-gaśniczy „Dromader” RDLP w Olsztynie. Lotnisko to jest użytkowane głównie w okresie letnim.

Rolnictwo

Największe zagrożenie związane jest rokrocznie z rozpoczęciem wiosennych porządków i prac polowych. Często bezmyślne wypalania pozostałości roślinnych i traw na nieużytkach rolnych i polach stwarzają poważne zagrożenie dla sąsiednich upraw, kompleksów leśnych, czy też zabudowań wiejskich i stogów. Pomimo obowiązującego ustawodawstwa i prowadzonej na szeroką skalę kampanii informacyjnej, to negatywne zjawisko występuje nadal, choć w ostatnich latach liczba pożarów nieużytkowanych powierzchni rolniczych zmniejszyła się. Na stan bezpieczeństwa pożarowego w rolnictwie bezpośredni wpływ ma również zły stan techniczny obiektów i instalacji użytkowych w budynkach mieszkalnych i gospodarczych. Nieprzestrzeganie podstawowych zasad bezpieczeństwa podczas składowania i magazynowania płodów rolnych (stert słomy, siana) oraz niezachowanie wymaganych odległości tych materiałów od innych obiektów są także częstą przyczyną powstawania pożarów.

Przy kwalifikowaniu zagrożeń na terenie powiatu nie sposób jest pominąć zagrożenia wynikającego z posiadanych obszarów leśnych.

Lasy znajdujące się na terenie powiatu zakwalifikowane są do III klasy wiekowej. Lasy nadleśnictwa Parciaki, Przasnysz, Wielbark oraz Ciechanów zakwalifikowane są do **II kategorii zagrożenia pożarowego**.

Na terenie powiatu znajduje się 8 kompleksów leśnych o obszarze ogólnym 22 712 ha w Lasach Państwowych:

- Nadleśnictwo Przasnysz - obręb Janowo - uroczysko Janowo,
- Nadleśnictwo Przasnysz - obręb Przejmy - uroczysko Przejmy,
- Nadleśnictwo Przasnysz - obręb Przejmy - uroczysko Rycice,
- Nadleśnictwo Parciaki - obręb Parciaki – uroczysko Pruskołęka,
- Nadleśnictwo Parciaki - obręb Parciaki – uroczysko Olszewka,
- Nadleśnictwo Parciaki - obręb Parciaki – uroczysko Budzisk,
- Nadleśnictwo Wielbark - Leśnictwa: Opaleniec, Mącice,
- Nadleśnictwo Ciechanów – Leśnictwo Szulmierz- uroczysko Krasne.

Lasy zajmują powierzchnię 30,8% ogólnej powierzchni powiatu. Największe zagrożenie pożarowe stanowią zalesione powierzchnie, na których występują suche trawy. Związane jest ono z szybkim rozprzestrzenianiem się pożaru z terenów trawiastych na tereny leśne oraz utrudnionym dojazdem do miejsca pożaru, zwłaszcza w okresie wiosennym, gdzie teren jest grząski i podmokły. Tereny leśne znajdują się w pobliżu skupisk ludzkich. Najwięcej pożarów lasów występuje w okresach wiosennym i letnim w czasie nasilającej się suszy. Przyczynami pożarów najczęściej jest wypalanie pozostałości roślinnych na polach w bezpośrednim sąsiedztwie kompleksów leśnych, nieostrożność ludzi penetrujących lasy podczas zbierania owoców runa leśnego oraz zdarzające się podpalenia.

Obiekty mieszkalne, gospodarcze i magazynowe

W miastach Przasnysz i Chorzele poważną część stanowi zabudowa zwarta w obrębie rynków i szlaków komunikacyjnych. Staromiejska zabudowa jest najbardziej podatna na zagrożenia związane z niebezpieczeństwem wynikającym z pożarów przestrzennych. Składa się ona z ciągów kamienic dwu, trzykondygnacyjnych, najczęściej o konstrukcji: ściany murowane z cegły z drewnianą więźbą dachową krytą papą lub dachówką, w dolnych częściach adaptowanych na działalność handlową, a w górnych zamieszkałych przez ludność. Taki układ i konstrukcja budynków sprzyja przerzutom ognia na sąsiednie zabudowania, powodując konieczność użycia znacznych sił i środków. W nowszych częściach miast przeważającą zabudową jest zabudowa osiedlowa domków jednorodzinnych niskich, a na ich obrzeżach przeważają bloki mieszkalne z wielkiej płyty o wysokości do 4 kondygnacji. Ulice pomiędzy budynkami są wąskie kręte, a przejazd często zablokowany jest przez parkujące pojazdy mieszkańców i zaopatrzenia, klomby, znaki drogowe itp., co znacznie utrudnia dojazd pojazdów pożarniczych na miejsce pożaru.

Na obszarze gmin powiatu przeważa zabudowa typowo rolnicza, z niskimi budynkami mieszkalnymi i gospodarczymi. Na terenie powiatu praktycznie nie ma obiektów wysokich (powyżej 25 m) takich jak: hotele, budynki mieszkalne, budynki administracyjno-biurowe. Jedynymi spotykanymi wysokimi obiektami są wieże kościelne, kominy niektórych zakładów przemysłowych.

1. Wykaz zakładów stosujących w procesie produkcji TSP

Na terenie powiatu nie występują zakłady stosujące w procesie produkcji TSP ilości, mogące spowodować zagrożenie poza teren zakładu w przypadku wystąpienia awarii procesu produkcji.

2. Wykaz tras drogowych, po których przewożone są materiały niebezpieczne

Tabela nr 9

Lp.	Trasa(odcinek na terenie powiatu)	Rodzaj materiału	Ilość roczna przewozów (szacunkowa)/T/	UWAGI
1.	<u>Trasa Nr 544</u> Rogowo – Przasnysz Dalej <u>Trasa Nr 617</u> Przasnysz – Łaguny	Paliwa ciekłe i gazowe	Brak danych	Przez teren powiatu 14 km
2.	<u>Trasa Nr 616</u> Kosiły – Rembielin	Paliwa ciekłe i gazowe	Brak danych	Przez teren powiatu 18 km
3.	<u>Trasa Nr 544</u> Przasnysz – Mława	Paliwa ciekłe i gazowe	Brak danych	Przez teren powiatu 15 km
4.	<u>Trasa Nr 57</u> Bogate - Przasnysz – Chorzele	Paliwa ciekłe i gazowe	Brak danych	Przez teren powiatu 43 km

Stacje paliw płynnych znajdują się przy następujących drogach:

- Nr 57 w mieście Przasnysz ul. Makowska 23a,
- Nr 57 w mieście Przasnysz ul. Sierakowo 53,
- Nr 57 w mieście Przasnysz ul. Słowackiego 23 G,
- Nr 57 w miejscowości Romany Sebory,
- Nr 57 w mieście Chorzele ul. Grunwaldzka 9,
- Nr 57 w mieście Chorzele ul. Grunwaldzka 21,
- Nr 544 w mieście Przasnysz ul. Piłsudskiego,
- Nr 617 w mieście Przasnysz ul. Szosa Ciechanowska 2A,
- Nr 617 w mieście Przasnysz ul. Szosa Ciechanowska 3,
- Nr 616 w miejscowości Krzynowłoga Mała,
- Nr 614 w miejscowości Zaręby,
- Nr 3234W w miejscowości Jednorozec,
- Nr 3234W w mieście Chorzele ul. Padlewskiego,
- Nr 1238W w miejscowości Zielona,
- Nr 3238W w mieście Przasnysz ul. Leszno,
- Nr 3227W w miejscowości Bartniki,
- Nr 3240W w miejscowości Sierakowo (ekonomiczna strefa gospodarcza).

3. Wykaz tras kolejowych, po których mogą być przewożone materiały niebezpieczne.

Tabela nr 10

Lp.	Trasa	Rodzaj materiałów	Ilość roczna przewozów [T]	UWAGI
1.	Ostrołęka - Olsztyn na terenie rejonu KP PSP Przasnysz - 24,5 km. od Parciaki - Chorzele	bd	bd	Ruch czasowo – zawieszony (linia kolejowa w odbudowie)

4. Wykaz ważniejszych budowli hydrotechnicznych i naturalnych zbiorników wodnych:

Tabela nr 11

Lp.	Nazwa	Lokalizacja	Pojemność zbiornika [tys. m ³]	Wielkość terenu zalewowego	Ilość osób do ewakuacji	UWAGI
1.	Sztuczny zbiornik wodny	Miejscowość Łoje. 250 m. od drogi Przasnysz - Krzynowłoga Mała	80,5	0,046 km ²	0	Zalaniem zagrożone 1 gospodarstwo
2.	Sztuczny zbiornik wodny	Miejsc. Karwacz 300 m. od drogi Przasnysz - Krasnosielec	220,0	0,13 km ²	10	Zalaniem częściowo zagroż. 2 gospod.
3.	Sztuczny zbiornik wodny	Miasto Chorzele dojazd od ul. Szkolnej i ul. Ruda	59,6	0,042 km ²	15	Zalaniem częściowo zagroż. 4 posesje,
4.	Sztuczny zbiornik wodny	Bagienice gm. Chorzele	100,0	0,030 km ²	0	Brak zagrożeń
5.	Sztuczny zbiornik wodny	Przasnysz ul. Zawodzie	22,0	0,015 km ²	0	Po przebudowie tamy piętrzącej

5. Wykaz obiektów energetyki i łączności o znaczeniu krajowym lub regionalnym.

Tabela nr 12

Lp.	Nazwa	Lokalizacja	UWAGI
1.	Veolia Sp. z o.o ul. Orlika 29 06-300 Przasnysz	Przy skrzyżowaniu ul. Orlika i ul. Sadowa	Zagrożenie wybuchem
2.	Telekomunikacja Polska S.A. ul. 3-go Maja 11 06-300 Przasnysz	Nowa centrala telefoniczna na 8000 numerów	
3.	Zakład Energetyczny ul. Świerczewo 48 06-300 Przasnysz	Rejonowa dyspozytornia ruchu przy ul. J. Piłsudskiego 193 Zasilanie z elektrociepłowni Ostrołęka, linia lokalna 110 kV biegnąca przez g. Przasnysz dalej w kierunku Ciechanowa	Na terenie powiatu linie średniego napięcia 15kV
4.	Maszt Telekomunikacyjny "CENTERTEL"	Miejskie wysypisko śmieci w Oględzie przy trasie Przasnysz - Chorzele	
5.	Maszt Telekomunikacyjny "PLUS" GSM	Przasnysz ul. Targowa	
6.	Maszt Telekomunikacyjny "ERA" GSM	Przasnysz ul. Ruda 1	
7.	Maszt Telekomunikacyjny "ERA" GSM	Chorzele ul. Cmentarna	
8.	Maszt telekomunikacyjny "CENTERTEL"	Piastowo gm. Krzynowłoga Mała	
9.	Maszt telekomunikacyjny Telekomunikacja Polska S.A.	Chorzele ul. Grunwaldzka (przy stadionie miejskim)	radiowa sieć telefoniczna
10.	Maszt - przekaźnik telewizji naziemnej	Przasnysz ul. Szosa Ciechanowska	

6. Wykaz obiektów wyposażonych w instalację sygnalizacyjno-alarmową.

Tabela nr 13

Lp.	Nazwa obiektu i adres	Podstawa obowiązku wyposażenia	Stan instalacji	UWAGI
1.	Dom Pomocy Społecznej ul. Ruda 1, 06-300 Przasnysz Tel. (29) 752-30-45	Liczba łóżek (powyżej 100)	F,P	Wyposażono w ISA 1 obiekt tj. główny budynek mieszkalny
2.	Dom Pomocy Społecznej ul. Świerczewo 9, 06-300 Przasnysz Tel. (29) 752-22-54	Liczba łóżek (powyżej 100)	F,P	Obiekt wolnostojący
3.	Samodzielny Publiczny Zespół Zakładów Opieki Zdrowotnej, ul. Sadowa 9 w Przasnyszu Tel. (29) 752-43-18	Liczba łóżek (powyżej 200)	F,P	Kompleks obiektów
4.	Bank Pekao S.A ul. 3-go Maja 13, 06-300 Przasnysz Tel. (29) 752-49-19	brak obowiązku (B,O)	F,P	Obiekt wolnostojący
5.	Bank Spółdzielczy ul. Słowackiego 1 06-300 Przasnysz	brak obowiązku (B.O)	F	Obiekt wolnostojący
6.	Bank Gospodarki Żywnościowej Filia w Przasnyszu ul. Św.St.Kostki 11 Tel. (29) 752-20-43	brak obowiązku (B,O)	F	Mieści się w kompleksie obiektów
7.	Polski Bank Spółdzielczy w Ciechanowie Oddział w Przasnyszu, ul. św. St. Kostki 11 06-300 Przasnysz. Tel.(29) 7564050	brak obowiązku (B,O)	F	Mieści się w kompleksie obiektów
8.	Zakład Ubezpieczeń Społecznych w Przasnyszu ul. Leszno 4 Tel. (29) 752-53-76	brak obowiązku (B,O)	F,W	Obiekt wolnostojący
9.	ABB ul. Leszno 59 06-300 Przasnysz Tel. (29) 752-22-21	brak obowiązku (B,O)	F,W	Zakład produkcyjny (prod. osprzętu energetycznego: przekładników, odgromników itp.)
10.	Muzeum Historyczne ul. Rynek 1 06-300 Przasnysz Tel. (29) 752-28-66	Wyznaczony przez konserwatora zabytków	F,P	Muzeum mieści się w obiekcie Ratusza Miasta
11.	Bel – Polska ul. Grunwaldzka 06-320 Chorzele Tel. (29) 752-54-57	brak obowiązku (B,O)	F,W	Zakład produkcyjny (produkcja serów)
12.	Orange Polska ul. 3-go Maja 11 Tel. (29) 752-41-01	Centrala telefoniczna	F,P	Obiekt wolnostojący
13.	Urząd Skarbowy w Przasnyszu ul. Świerkowa 3 Tel. (29) 752-26-62	brak obowiązku (B,O)	F	Obiekt wolnostojący
14.	Sąd Rejonowy ul. Świerkowa 4 Tel. (29) 756-32-80	brak obowiązku (B,O)	F,W	Obiekt wolnostojący
15.	Proszkownia Mleka „MLEKOMA” ul. Makowska 30 06-300 Przasnysz	brak obowiązku (B.O)	F,W	Zakład produkcyjny
16.	KROSS S.A. ul. Leszno 46 w Przasnyszu	Postanowienie Komendanta Wojewódzkiego PSP	F,P	Zakład produkcyjny (produkcja rowerów)
17.	Zajazd Sebory Romany Sebory 06-316 Krzynowłoga Mała	brak obowiązku (B.O)	F,W	Obiekt wolnostojący

18.	Stacja Paliw Płynnych i LPG (SG) Sierakowo 06-300 gm. Przasnysz	brak obowiązku (B.O)	F,W	Obiekt wolnostojący
19.	Zespół zbiorników podziemnych magazynowych na ON Sierakowo 06-300 gm. Przasnysz	brak obowiązku (B.O)	F,W	Obiekt wolnostojący
20.	Galeria „STOKROTKA” ul. Orlika 18 06-300 Przasnysz	Budynek handlowy jednokondygnacyjny pow. 5000m ²	F,P	Obiekt wolnostojący
21.	Centrum Aktywizacji Biznesu	Postanowienie Komendanta Wojewódzkiego PSP	F,P	Mieści się w kompleksie obiektów
F- funkcjonuje, P- podłączony, W-spełnia warunki umożliwiające wykonanie podłączenia.				

7. Wykaz ilości obiektów według wysokości z podziałem ze względu na ich funkcję.

Tabela nr 14

Lp.	Rodzaj obiektu Wysokość	ZL I	ZL II	ZL III	ZL IV	ZL V	Inne objekty nietypowe, wymagające uwzględnienia (wieże, kominy, itp.) podać jakie, określić wysokość.
1.	2.	3.	4.	5.	6.	7.	8.
1.	niskie	55	23	166	154	12	-
2.	średniowysokie	7	-	-	-	-	Wieże kościelne - 18
3.	wysokie	-	-	-	-	-	Wieże kościelne - 5 Kominy kotłowni - 3 o wysokości do 45m. (ABB, Spółdz..Mlecz Chorzele, Jednostka Wojskowa.) Maszt "Centertel" Mchowo - 45m. Maszt " ERA" GSM Piasztowo - 45m. Maszt ERA GSM - Przasnysz - 40 m Maszt Plus GSM - Przasnysz - 45 m. Maszt TP S.A. – Chorzele Proszkownia mleka – główny obiekt technologiczny -30,25m. Wieża-dostrzegalnia przeciwpożarowa Nadl. Przasnysz - 49 m
4.	wysokościowe	-	-	-	-	-	Kominy kotłowni - 1 o wysokości powyżej 55m (Dalkia) Maszt ERA GSM - Chorzele - 60 m, Maszt RTV – 60m Maszt PIAY Grządkki - 62 m Wieża telekomunikacyjna – Jastrzębiec – 82 m

8. Wykaz obiektów, w których występują media wybuchowe

8.1 Stacje paliw płynnych, stacje paliw płynnych i auto gazu

Tabela nr 15

Lp.	Nazwa obiektu	Rodzaj medium wybuchowego	Orientacyjna ilość medium		
			Max. Gaz propan butan	Max. benzyna	Max. olej napędowy
1.	Stacja paliw płynnych i LPG "BP" ul. Makowska 23, 06-300 Przasnysz	Pary benzyny	zb.podziemne 1 x 10000 l. 1 x 6700l.	1 x 30 000 l.	1 x 50 000 l.
2.	Stacja paliw płynnych PKN ORLEN Sierakowo 53 gm. Przasnysz	Pary benzyny	zb.podziemny 9700 l.	216 000 l.	54 000 l.
3.	Stacja paliw płynnych "GRAMAX" ul. Szosa Ciechanowska 3 06-300 Przasnysz	Pary benzyny	2 zb.max 9700 l	10 000 l.	10 000 l.
4.	Stacja paliw płynnych „JUSTYN” ul. Leszno 47 06-300 Przasnysz	Pary benzyny	2 zb.max 9700 l	15 500 l.	20 700 l.
5.	Stacja paliw płynnych "BEGAZ" ul. Piłsudskiego 100 06-300 Przasnysz	Pary benzyny	2 zb.max 9700 l.	32 000 l.	25 000 l.
6.	Stacja paliw płynnych ul. Chorzelska 7 06-316 Krzynowłoga Mała	Pary benzyny	2 zb.max 9700 l.	50 000 l.	25 000 l.
7.	Stacja paliw płynnych PKN ORLEN ul. Grunwaldzka 21 06-330 Chorzele	Pary benzyny	1zb. podziemny 9700l	50 000 l.	50 000 l.
8.	Stacja paliw płynnych ul. Warszawska 65 06-323 Jednoróżec	Pary benzyny	-	103 500 l.	32 000 l.
9.	Stacja paliw płynnych Romany Sebory 6 06-316 Krzynowłoga Mała	Pary benzyny	2 zb.max 9700 l.	15 000 l.	25 000 l.
10.	Stacja paliw płynnych „DELFIN” ul. Słowackiego 23 G 06-300 Przasnysz	Pary benzyny	2 zb.max 9700 l.	150 000 l.	50 000 l. (2x50 000l.)
11.	Stacja paliw płynnych PATHAS Zielona 40 06-405 Zielona	Pary benzyny	2 zb.max 9700 l.	35 000 l.	25 000 l.
12.	Stacja paliw płynnych "Ankrom" Zareby 205 06-333 Zareby	Pary benzyny	zb.podziemny 6800 l.	20 000 l.	20 000 l.
13.	Stacja paliw płynnych „WASBRUK” ul. Szosa Ciechanowska 2A 06-300 Przasnysz	Pary benzyny	2 zb.max 9700 l.	2x10 000 l.	1x30 000 l.
14.	Stacja paliw płynnych i LPG "Huzar Trcom" ul. Padlewskiego 2, 06-330 Chorzele	Pary benzyny	2 zb.max 9700 l.	1 x 20 000 l. 1 x 12 000 l.	1 x 20 000 l. 1 x 12 000 l.
15.	Stacja paliw płynnych i LPG Bartniki 102 06-300 Przasnysz	Pary benzyny	1 zb.max 4850 l.	1 x 10 000 l.	1 x 5 000 l.
16.	Stacja paliw płynnych i LPG "Balton" ul. Grunwaldzka 9, 06-330 Chorzele	Pary benzyny	zb.podziemny 9700 l.	1 x 10 000 l. 1 x 10 000 l.	1 x 20 000 l. 1 x 10 000 l.

17.	Stacja Paliw Płynnych i LPG Sierakowo 55 (ALFA ONE) 06-300 Przasnysz	Pary benzyny	zb.podziemny 20 000 l	1 x 20 000 l.	1 x 40 000 l.
-----	--	--------------	--------------------------	---------------	---------------

8.2 Stacje auto gazu oraz obiekty zasilane gazem

Tabela nr 16

Lp.	Nazwa obiektu	Rodzaj medium wybuchowego	Ilość zbiorników	Max pojemność
1.	Zbiornikowa instalacja na gaz zasilająca system grzewczy Firmy „KROSS” S.A. ul. Leszno 46 w Przasnyszu	Gaz propan-butan	1	max 54 tys l.
2.	Instalacja rozprężania ciekłego gazu ziemnego LNG Bel Polska ul. Grunwaldzka 97 w Chorzelach	Ciekły metan	2	60m ³ max napełnienie 90%
3.	Instalacja rozprężania ciekłego gazu ziemnego LNG Proszkownia Mleka „Mlekoma” ul. Makowska 30 w Przasnyszu	Ciekły metan	1	41m ³ max. napełnienie 90%
4.	Stacja auto gazu “JUSTYN” ul. Makowska 142 w Przasnyszu	Gaz propan - butan	1	max 4 850 l.
5.	Stacja auto gazu w Drądzewie Nowym, 06-323 Jednoróżec	Gaz propan - butan	2	max 9 700 l.
6.	Stacja auto gazu w Przasnyszu ul. Makowska 102	Gaz propan - butan	1	max 4850 l.
7.	Stacja auto gazu w Czernicach Borowych, ul. Jasna 7 B	Gaz propan - butan	2	max 9 700 l.

8.3 Wykaz magazynów gazu propan-butan w butlach 11kg.

Tabela nr 17

Lp.	Nazwa obiektu	Rodzaj medium wybuchowego	Ilość butli (11kg) ogółem	Ilość butli pełnych
1.	Magazyn gazu propan-butan w butlach ul. Leszno w Przasnyszu (MZGKiM)	Gaz propan-butan	50	20
2.	Magazyn gazu propan-butan w butlach „TOGAZ” S.C Połoń, 06-323 Jednoróżec (Jacek Antosiak)	Gaz propan-butan	300	150 (miesięczny obrót ok. 60 t.)
3.	Magazyn gazu propan-butan w butlach ul. Makowska 102 w Przasnyszu	Gaz propan-butan	290	140
4.	Magazyn gazu propan-butan w butlach ul. Makowska 142 w Przasnyszu	Gaz propan-butan	170	130
5.	Magazyn gazu propan-butan w butlach Parciaki 76, 06-323 Jednoróżec (Mariusz Majewski)	Gaz propan-butan	350	144

8.4. WYKAZ MAGAZYNÓW PALIW PŁYNNYCH

Tabela nr 18

Lp.	Nazwa obiektu	Rodzaj medium wybuchowego	Ilość
1.	Zespół zbiorników magazynowych ON (podziemnych) Sierakowo 203/202, 203/191 06-300 Przasnysz	Olej napędowy	1 000 000 l

9. Wykaz mostów na terenie powiatu przasnyskiego z podziałem na drogi krajowe, wojewódzkie i powiatowe.

Tabela nr 19

Lp	Klasa drogi	miejsowość (nazwa drogi ulicy)	Usytuowanie względem drogi		Usytuowanie względem przeszkody				Długość całkowita obiektu m	Szerokość całkowita obiektu m	Liczba dźwigarów w przekroju poprzecznym	Rok budowy	Układ statyczny obiektu	Aktualna nosność użytkowa
			w ciągu drogi	Nad drogą	lub zbiornikiem wodnym	Nad drogą	Nad koleją	Nad terenem (estakada)						kN
1.	2.	3.	4.	5.	6.	7.	8.	9.	10.	11.	12.	13.	14.	15.
1.	droga krajowa	Dobrzankowo	tak	-	tak/Węgie rka	-	-	-	38,8	10,00	bd	1952	belka ciągła	30
2.	droga krajowa	Przasnysz	tak	-	tak/Węgie rka	-	-	-	20,4	13,15	bd	1958	belka wolnopodpar ta	30
3.	droga krajowa	Przasnysz	tak	-	tak/Węgie rka	-	-	-	20,4	13,15	bd	1958	belka wolnopodpar ta	30
4.	droga krajowa	Plewnik	tak	-	tak/Ulatówka	-	-	-	8	10,25	bd	1965	belka wolnopodpar ta	30
5.	droga krajowa	Chorzele	tak	-	tak/Orzyc	-	-	-	36,7	9,9	bd	1953	belka ciągła	30
6.	droga wojewódzka	Krukowo	tak	-	tak/Omulew	-	-	-	30,8	8,45	bd	1967	belka ciągła	30
7.	droga wojewódzka	Zaręby	tak	-	tak/kanal Orzyc - Omulew	-	-	-	7,6	9,3	bd	1952	belka wolnopodpar ta	30
8.	droga wojewódzka	Piastowo	tak	-	Tak/Ulatówka	-	-	-	7,05	11	bd	1942	belka wolnopodpar ta	30
9.	droga wojewódzka	Karwacz	tak	-	tak/Murawka	-	-	-	15,95	9,8	bd	1990	belka wolnopodpar ta	30
10.	droga powiatowa kl. G	Budziska Myszynie - Bartniki	tak	-	tak rz. Orzyc	-	-	-	31,65	7,40	5	1977	swobodnie podparty	30
11.	droga powiatowa kl. G	Małowidz Chorzele - Krasnosielec	tak	-	Tak/rz. Ulatówka	-	-	-	22,80	7,64	1	1957	swobodnie podparty ze wsp.	30
12.	droga powiatowa kl. G	Bartniki Przasnysz-Baranowo	tak	-	Tak/rz. Morawka	-	-	-	7,57	9,30	1	1959	swobodnie podparty	15

1.	2.	3.	4.	5.	6.	7.	8.	9.	10.	11.	12.	13.	14.	15.
13.	droga powiatowa kl. G	Bagienice W. Chorzele do drogi nr 28310	tak	-	tak równ	-	-	-	6,70	9,27	1	1961	swobodnie podparty	15
14.	droga powiatowa kl. G	Niskie W. Chorzele do drogi nr 28310	tak	-	-	-	Tak kolejka wąskotorowa	-	4,95	7,40	1	1968	swobodnie podparty	15
15.	droga powiatowa kl. G	Obrąb Dzierzgowo-Klewki	tak	-	tak rz. Węgierka	-	-	-	18,65	9,70	4	1960	swobodnie podparty	30
16.	droga powiatowa kl. G	Pęczki Wola Wierzb.-Krasne	tak	-	tak rz. Pełta	-	-	-	6,00	7,50	14	1960	swobodnie podparty	15
17.	droga powiatowa kl. Z	Pawłowo Kościelne Czernice B.-Pawłowo-Jastrzębiec	tak	-	tak rz. Węgierka	-	-	-	6,00	7,90	15	1985	swobodnie pod.	30
18.	droga powiatowa kl. Z	Ulatowo Adamy Przasnysz-Brzeski K.	tak	-	tak rz. Ulatówka	-	-	-	15,30	7,58	1	1964	swobod. pod. Ze wspar.	15
19.	droga powiatowa kl. Z	Zaręby Chorzele-Zaręby	tak	-	tak kanał melioracyjny	-	-	-	5,60	7,13	1	1969	swobodnie pod.	15
20.	droga powiatowa kl. Z	Rączki Wróblewo-Krasiniec	tak	-	tak równ	-	-	-	10,72	8,66	1	1954	swobodnie pod.	30
21.	droga powiatowa kl. Z	Leszno Przasnysz-Wężewo	tak	-	tak równ	-	-	-	6,00	9,42	1	1972	swobodnie pod.	15
22.	droga powiatowa kl. Z	Małowidz Małowidz-Parciaki	tak	-	tak rz. Orzyc	-	-	-	31,42	7,32	5	1987	swobodnie pod.	30
23.	droga powiatowa kl. Z	Chorzele Chorzele-Zaręby	tak	-	tak kanał melioracyjny	-	-	-	5,60	6,35	1	1971	swobodnie pod.	15
24.	droga powiatowa kl. Z	Poścień Chorzele-Zaręby	tak	-	tak kanał melioracyjny	-	-	-	5,25	7,38	1	1954	swobodnie pod.	15
25.	droga powiatowa kl. Z	Sierakowo Sierakowo - Przasnysz	tak	-	tak rz. Węgierka	-	-	-	17,80	8,50	5	1958 1995	swobodnie pod.	30
26.	droga powiatowa kl. L	Polny Młyn Przasnysz-Góry Kar.	tak	-	tak rz. Morawka	-	-	-	12,02	7,50	1	1975	swobodnie pod.	15
27.	droga powiatowa kl. L	Bogate Bogate-Gostkowo	tak	-	tak rz. Węgierka	-	-	-	6,65	8,20	1	1940	łukowy bezprzegubowy	15
28.	droga powiatowa kl. L	Dobrzankowo Dobrzan-Bogate	tak	-	tak rz. Węgierka	-	-	-	30,05	9,84	5	1974	swobodnie pod.	30
29.	droga powiatowa kl. L	Bogate Dobrzankowo-Bogate	tak	-	tak rz. Węgierka	-	-	-	36,10	8,96	17	1984	swobodnie pod.	30
30.	droga powiatowa kl. L	Grabowo Kołczakowo-Zielona	tak	-	tak rz. Pełta	-	-	-	10,72	8,66	1	1954	swobodnie pod.	30
31.	droga powiatowa kl. L	Węgra Olszewiec-Czernice B.	tak	-	tak rz. Węgierka	-	-	-	4,10+10,50+4,10	7,60	1	1965	swob. pod. Ze wspar.	15

1.	2.	3.	4.	5.	6.	7.	8.	9.	10.	11.	12.	13.	14.	15.
32.	droga powiatowa kl. L	Mącice Wielbark-Zaręby	tak		tak rz.Przeździecka Struga	-	-	-	9,20	6,02	5	1987	swobodnie pod.	5
33.	droga powiatowa kl. L	Mącice Wielbark-Zaręby	tak		tak kanał Orzyc-Omulew	-	-	-	11,15	8,90	1	1968	swobodnie pod.	15

IV. Podmioty stanowiące operacyjne zabezpieczenie powiatu

Terenem działania Komendy Powiatowej PSP w Przasnyszu jest to obszar powiatu przasnyskiego o powierzchni 1219 km² i liczbie ludności 49 824, a od 18 sierpnia 2008r. teren działania zwiększył się o obszary chronione z powiatów: mławskiego, makowskiego, ciechanowskiego razem o 32 miejscowości.

Zabezpieczenie operacyjne powiatu Przasnysz stanowi;

- Komenda Powiatowa Państwowej Straży Pożarnej - Jednostka Ratowniczo-Gaśnicza
- 50 jednostek Ochotniczych Straży Pożarnych typu (S),

1. Wykaz sprzętu znajdującego się w dyspozycji JRG, stanowiącego operacyjne zabezpieczenie powiatu.

2. Wykaz Jednostek Ratowniczo-Gaśniczych.

Tabela nr 20

Lp.	Nazwa powiatu	siedziba JRG	Nr JRG	Kategoria JRG
-1-	-2-	-3-	-4-	-5-
1.	Przasnysz	Przasnysz	1	KP PSP kat. IV

2.1. Samochody gaśnicze;

Tabela nr 21

Lp.	Oznaczenie pożarnicze, nazwa samochodu	Nr rejestracyjny	Nr operacyjny	Rok produkcji	Uwagi.
1.	GBA 2,5/25 Renault Midlum	WPZ 13142	591 M 21	2010	
2.	GCBA-Rt 5/42 MAN	WE 167WR	591M 26	2019	
3.	GLBA-Rt 1/16- IVECO	WZ 1271	591 M 22	2018	

- Samochody gaśnicze sprawne technicznie.

2.2. Samochody specjalne;

Tabela nr 22

Lp.	Oznaczenie pożarnicze, nazwa samochodu	Nr rejestracyjny	Nr operacyjny	Rok produkcji	Uwagi.
1.	SHD-25 MAN	WPZ 05485	591 M 53	2008	
2.	SLOp - Mazda	WPZ 13143	590 M 90	2010	
3.	SLRR - Nissan Navara	WPZ 50110	591 M 91	2007	
4.	S - IVECO	WPZ 13195	591 M 81	2011	
5.	SLOp - Suzuki Grand Vitara	WPZ V 301	591 M 93	2004	
6.	SLOp - Renault	WPZ 30957	--	2005	
7.	MIKROBUS - Peugeot	WPZ 38112	590 M 55	2018	
8.	SLKw Fiat Ducato	WPZ 39998	590 M 82	2016	

- Samochody specjalne sprawne technicznie.
- Samochody z pozycji 1 i 8 zgodne z normatywem.

Tabela nr 23. Czasookres eksploatacji samochodów pożarniczych.

Samochody gaśnicze i specjalne w KP PSP Przasnysz / Czasookres eksploatacji samochodów pożarniczych/	11	>20 lat	16-20 lat	11- 15 lat	6-10 lat	<5 lat
				2001-2004	2005-2009	2009-2012
			SLOp - Suzuki	SHD-25 Man	GBA Rt 2,5/25	MIKROBUS - Peugeot
				SLOp - Renault	SKw- IVECO	GLBA-Rt 1/16
				SLRR – Nissan Navara	SLOp - Mazda	GCBA-Rt 5/42 MAN
						SLKw Fiat Ducato
		0	1	3	3	4
		0%	9%	27%	27%	37%

- Ilość samochodów zgodna z normatywem i potrzebami.

W komendzie znajduje się ogółem 11 pojazdów w tym: - 3 gaśnicze, - 8 specjalnych,

Przedział wiekowy wszystkich samochodów:

Ilość samochodów wg wieku w %



2.3. Sprzęt pływający:

Tabela nr 24

Lp.	Oznaczenie /nazwa/ sprzętu	Ilość
-1-	-2-	-3-
1	Łódź motorowa płaskodenna z silnikiem zaburtowym 50 KM	1

- Łódź sprawna technicznie.

2.4. Narzędzia hydrauliczne:

Tabela nr 25

Lp.	Nazwa urządzenia /oznaczenie pożarnicze lub producenta/	Ilość
-1-	-2-	-3-
1.	Ciężki zestaw narzędzi hydraulicznych Holmatro	1
2.	Ciężki zestaw narzędzi hydraulicznych Lukas	1
3.	Zestaw narzędzi hydraulicznych kombi Holmatro	1

- Sprawny technicznie.

2.5. Sprzęt pneumatyczny;

Tabela nr 26

Lp.	Nazwa urządzenia /oznaczenie pożarnicze lub producenta/	Ilość
-1-	-2-	-3-
1	Skokochron pneumatyczny GTX-S1	1
2	Poduszki wysokiego ciśnienia (niskiego podnoszenia)	7

2.6. Ubrania specjalne;

Tabela nr 27

Lp.	Nazwa ubrania /oznaczenie pożarnicze lub producenta/	Ilość
-1-	-2-	-3-
1.	Odzież specjalna:	49
2.	Ubranie specjalne dwuczęściowe /nomex/	49
3.	Ubranie koszarowe	98
4.	Ubranie żaroodporne USC-4 (Typ-3)	4
5.	Buty specjalne:	87
6.	-buty gumowe	37
7.	-buty skórzane	50
8.	-inne specjalne (dielektryczne)	1

2.7. Sprzęt ochrony dróg oddechowych;

Tabela nr 28

Lp.	Nazwa urządzenia /oznaczenie pożarnicze lub producenta/	Ilość
-1-	-2-	-3-
1.	Aparaty powietrzne nadciśnieniowe (bez maski) Auer	20
2.	Maska do aparatów powietrznych nadciśnieniowych butlowych	45
3.	Zapaszowe butle powietrzne do aparatów nadciśnieniowych	10

- Sprawne technicznie

2.8. Sprzęt tnący mechaniczny;

Tabela nr 29

Lp.	Nazwa urządzenia /oznaczenie pożarnicze lub producenta/	Ilość
-1-	-2-	-3-
1.	Pilarki do drewna Husqvarna	3
2.	Pilarka do drewna Sthil	4
3.	Piła do cięcia stali i betonu Echo	1
3.	Piła do cięcia stali i betonu Partner K 1200	1
4.	Piła do cięcia stali i betonu Sthil	2

- Sprawne technicznie

2.9. Sprzęt i urządzenia specjalistyczne do ratowania ludzi;

Tabela nr 30

Lp.	Nazwa sprzętu lub urządzenia /oznaczenie pożarnicze lub producenta/	Ilość
-1-	-2-	-3-
1.	Zestaw PSP-R1	3
2.	AED Defibrylator automatyczny	1

2.10. Sprzęt pomiarowy i wykrywczy;

Tabela nr 31

Lp.	Nazwa sprzętu lub urządzenia /oznaczenie pożarnicze lub producenta/	Ilość
-1-	-2-	-3-
1	Detektor wielogazowy ITX MSA Altair 4x	2
2	Detektor wielogazowy Drager X-am 5000	1
3	Radiometr RK 100	1
4	Radiometr Polon EKO-C	1
5	Pirometr BOSCH GIS 100 C, Pirometr SENTRY ST672	2
6	Detektor napięcia AC HOT STICK	1
7	Wykrywacz metali i napięcia BOSCH	1

- Sprawne technicznie

2.11. Sprzęt do akcji z materiałami niebezpiecznymi;

Tabela nr 32

Lp.	Nazwa sprzętu lub urządzenia /oznaczenie pożarnicze lub producenta/	Ilość
-1-	-2-	-3-
1.	Kombinezon Pro-chem II	6
2.	Namiot pneumatyczny z osprzętem – wycofany	1
3.	Namiot pneumatyczny bez osprzętu	1

- Stan techniczny dobry

2.12. Pozostały sprzęt

Tabela nr 33

Lp.	Nazwa sprzętu lub urządzenia /oznaczenie pożarnicze lub producenta/	Ilość
-1-	-2-	-3-
1.	Drabina nasadkowa (przędła)	11
2.	Drabina dwuprzęsłowa wysuwana	2
3.	Agregat do ładowania butli W 160 200/300	1
4.	Sprzęt ratownictwa wodno-nurkowego (skafander)	10
5.	Sprzęt do ratownictwa wodno nurkowego (jacket i twinset)	7
5.	Ubranie do ratownictwa wodnego	4
6.	Sanie lodowe	1
7.	Ubranie do działań z owadami błonkoskrzydłymi	2

- Stan techniczny dobry;

2. Ochotnicze Straże Pożarne z terenu powiatu przasnyskiego

Ilość jednostek OSP na terenie powiatu z podziałem na typy.

Tabela nr 34

Lp.	Siedziba samorządu	Typu S3	Typu S2	Typu S1	Typu M	Ogółem	Ilość członków OSP
1.	Miasto Przasnysz	0	0	0	0	1 orkiestra	-
2.	Przasnysz	1	4	5	0	11	181
3.	Krzynowłoga Mała	1	0	5	0	6	41
4.	Chorzele	3	2	8	0	13	208
5.	Krasne	1	1	4	0	6	97
6.	Jednoróżec	2	3	4	1	9	139
7.	Czernice Borowe	2	1	1	0	4	95
Razem		10	9	28	1	50	761

W powiecie przasnyskim w szeregach ochotniczych straży pożarnych zrzeszonych jest 761 druhów. 761 posiada badania lekarskie, szkolenie BHP i ubezpieczenie oraz ukończone odpowiednie kursy uprawniające do uczestnictwa w działaniach ratowniczo-gaśniczych.

Wykaz samochodów w OSP z podziałem na typy.

Tabela nr 35

	Samorząd	Chorzele	Przasnysz	Jednoróżec	Krzynowłoga Mała	Krasne	Czernica Borowe	Razem
Typ samochodu	Ciężki	2	0	1	1	0	0	4
	Średni	7	8	9	5	6	5	40
	Lekki	12	6	5	2	3	4	32
	Specjalny	1	2	1	0	0	0	4

Z wymienionej ogólnej ilości straży zdolnych do niesienia pomocy wzajemnej poza własnym środowiskiem ze względu na wyposażenie w pojazdy pożarnicze jest **48** OSP. Zabezpieczenie operacyjne powiatu stanowi **80** samochodów pożarniczych, w tym: **4** samochody gaśnicze ciężkie, **40** samochodów gaśniczych średnich w tym **11** samochodów gaśniczych średnich z funkcją ratownictwa drogowego, **32** samochodów gaśniczych lekkich w tym **7** samochodów lekkich z funkcją ratownictwa drogowego, **1** samochód specjalne ratownictwa technicznego, **2** samochody specjalne operacyjne i **1** mikrobus.

Obecnie na potrzeby łączności dowodzenia i współdziałania jednostki straży są wyposażone w 80 radiotelefonów przewoźnych, 62 radiotelefonów nasobnych i 24 radiotelefonów stacjonarnych do selektywnego alarmowania.

W posiadaniu OSP powiatu przasnyskiego jest m. innymi:

- 53 kpl. aparatów ochrony dróg oddechowych,
- 20 zestawów hydraulicznych z dodatkowymi akcesoriami,
- 45 agregaty prądotwórczych,
- 29 pomp szlamowych,
- 19 motopomp pożarniczych pływających,
- 51 motopompy pożarnicze,
- 76 pił do cięcia drewna,
- 17 pił tarczowych,
- 28 zestawów pierwszej pomocy

W ramach krajowego systemu ratowniczo-gaśniczego funkcjonuje 12 straży, rozmieszczonych wg następującej struktury;

Gmina Chorzele	3
Gmina Jednoróżec	2
Gmina Krzynowłoga Mała	1
Gmina Przasnysz	3
Gmina Krasne	1
Gmina Czernice Borowe	2

Czasookres eksploatacji samochodów pożarniczych w KSRG przedstawia poniższa tabela.

Tabela nr 36

**CZASOOKRES SAMOCHODÓW POŻARNICZYCH NA TERENIE POWIATU PRZASNYSKIEGO
JEDNOSTEK Z KSRG**

Lp.	Gmina	Ilość pojazdów	Średni wiek pojazdów
1.	Gmina Przasnysz	8	19
2.	Gmina Chorzele	10	26
3.	Gmina Czernice Borowe	6	23
4.	Gmina Jednoróżec	6	25
5.	Gmina Krasne	3	21
6.	Gmina Krzynowłoga Mała	3	25
Razem Powiat		36	23

Lp.	Nazwa	Kryptonim S	Nazwa jednostki	Nazwa SiS	Etat	Rok produkcji	Wiek pojazdu.
1.	GBA 3/34 MERCEDES-BENZ	MF 599-70	OSP Bogate	Samochody ratowniczo-gaśnicze - średnie	1	2008	15
2.	GLM 12 Volkswagen Transporter	MF 599-85	OSP Bogate	Samochody pożarnicze	1	1993	30
3.	GBA 2,5/16 - STAR 266	MF 599-12	OSP Chorzele	Samochody ratowniczo-gaśnicze - średnie	1	1984	38
4.	GBA -Rt 2,5/25 - RENAULT MIDLUM	MF 599-27	OSP Chorzele	Samochody ratowniczo-gaśnicze specjalne - średnie	1	2010	12
5.	SLOp - LUBLIN	MF 599-13	OSP Chorzele	Samochody operacyjne	1	1998	24
6.	GCBA 8/34 - MAN	MF 599-26	OSP Chorzele	Samochody ratowniczo-gaśnicze - ciężkie	1	2001	21
7.	GCBA 6/32 - JELCZ 004	MF 599-11	OSP Chorzele	Samochody ratowniczo-gaśnicze - ciężkie	1	1981	41
8.	GBA 3/28/2,5	MF 599-48	OSP Jednoróżec	Samochody ratowniczo-gaśnicze specjalne - średnie	1	2022	1
9.	GLBA -Rt 1/1 - IVECO	MF 599-47	OSP Jednoróżec	Samochody ratowniczo-gaśnicze specjalne - lekkie	1	2003	19
10.	GCBA 5/24 - JELCZ 010	MF 599-46	OSP Jednoróżec	Samochody ratowniczo-gaśnicze - ciężkie	1	1995	26

11.	GBA 2,5/16 - Star 244	MF 599-50	OSP Krasne	Samochody ratowniczo-gaśnicze - średnie	1	1986	36
12.	GBA -Rt 4,5/30 MAN	MF 599-56	OSP Krasne	Samochody ratowniczo-gaśnicze specjalne - średnie	1	2017	5
13.	GLM -Rt 8 - Ford	MF 599-51	OSP Krasne	Samochody ratowniczo-gaśnicze specjalne - lekkie	1	2002	20
14.	GBA -Rt 2,5/25 - Renault Midlum	MF 599-68	OSP Krzynowłoga Mała	Samochody ratowniczo-gaśnicze specjalne - średnie	1	2011	11
15.	GBA 2,5/16 - MERCEDES	MF 599-61	OSP Krzynowłoga Mała	Samochody ratowniczo-gaśnicze - średnie	1	1980	42
16.	GLBAM -Rt 0,1/1/8 - FORD	MF 599-64	OSP Krzynowłoga Mała	Samochody ratowniczo-gaśnicze specjalne - lekkie	1	2003	19
17.	SLRt -Mercedes Sprinter	MF 599-83	OSP Mchowo	Samochody ratownictwa technicznego	1	2010	12
18.	GBA -Rt 2,5/25 -RENAULT MIDLUM	MF 599-82	OSP Mchowo	Samochody ratowniczo-gaśnicze specjalne - średnie	1	2010	12
19.	GBAM 2,5/16/8 - STAR244	MF 599-74	OSP Mchowo	Samochody ratowniczo-gaśnicze - średnie	1	1989	33
20.	Quad	MF 599-Q77	OSP Mchowo	Samochody specjalne operacyjne	1	2022	1
21.	GBA 2,3/16 -Star 266	MF 599-75	OSP Obręb	Samochody ratowniczo-gaśnicze - średnie	1	1989	33
22.	GBA -Rt 3,5/16 MAN	MF 599-80	OSP Obręb	Samochody ratowniczo-gaśnicze specjalne - średnie	1	2017	5
23.	GBA -Rt 2,5/25 - Renault Midlum	MF 599-35	OSP Rostkowo	Samochody ratowniczo-gaśnicze specjalne - średnie	1	2011	11
24.	GLM -Rt 8 - FORD	MF 599-31	OSP Rostkowo	Samochody ratowniczo-gaśnicze specjalne - lekkie	1	2004	18
25.	GBA 2,5/16 - STAR 244	MF 599-32	OSP Rostkowo	Samochody ratowniczo-gaśnicze - średnie	1	1987	35
26.	GBA 2,5/16 - Star 244	MF 599-19	OSP Rycice	Samochody ratowniczo-gaśnicze - średnie	1	1987	35
27.	GBA -Rt 3,5/35 Mercedes	MF 599-22	OSP Rycice	Samochody ratowniczo-gaśnicze specjalne - średnie	1	2016	6
28.	GBA -Rt 2,5/16 - MAN	MF 599-44	OSP Ulatowo Pogorzel	Samochody ratowniczo-gaśnicze specjalne - średnie	1	1998	24
29.	GLM 8 - Gazelle	MF 599-49	OSP Ulatowo Pogorzel	Samochody ratowniczo-gaśnicze - lekkie	1	2005	17
30.	GBM 2,5/8 - STAR 244	MF 599-45	OSP Ulatowo Pogorzel	Samochody ratowniczo-gaśnicze - średnie	1	1987	35

31.	GBA-Rt 3/28 Midlum	MF 599-34	OSP Węgra	Samochody ratowniczo-gaśnicze - średnie	1	2020	3
32.	GBA 2,7/16 - MAGIRUS	MF 599-33	OSP Węgra	Samochody ratowniczo-gaśnicze - średnie	1	1971	52
33.	GLM 8 NISSAN Primastar	MF 599-36	OSP Węgra	Samochody specjalne operacyjne	1	2004	19
34.	GBA -Rt 3/25 - MAN	MF 599-25	OSP Zaręby	Samochody ratowniczo-gaśnicze specjalne - średnie	1	2000	22
35.	GLBM -Rt 0,2/8/20 - FORD	MF 599-21	OSP Zaręby	Samochody ratowniczo-gaśnicze specjalne - lekkie	1	2006	16
36.	GBA 2,8/16 - STAR 266	MF 599-20	OSP Zaręby	Samochody ratowniczo-gaśnicze - średnie	1	1988	34

Tabela 36a. Czasookres eksploatacji samochodów pożarniczych w jednostkach poza KSRG

Lp.	Gmina	Ilość pojazdów	Średni wiek pojazdów
1.	Gmina Przasnysz	9	21 lat
2.	Gmina Chorzele	12	21 lat
3.	Gmina Czernice Borowe	3	23 lat
4.	Gmina Jednorzec	10	29 lat
5.	Gmina Krasne	6	32 lat
6.	Gmina Krzynowłoga Mała	5	37 lat
Razem Powiat:		45	26 lat

Lp.	Nazwa jednostki	Nazwa pojazdu pożarniczego	Rok produkcji
1.	OSP Budki	GBA 3/28	2003
2.	OSP Budki	GLM 8 - Ford	1999
3.	OSP Budy Rządowe	GLM 8 - Ford	2003
4.	OSP Chmieleń Wielki	GLM 8 - Lublin	1999
5.	OSP Czernice Borowe	GBA -Rt 2,5/25 Renault Midlum	2012
6.	OSP Czernice Borowe	GLM 8 - Gazelle	2005
7.	OSP Dobrzankowo	GLM 8 - Ford	2005
8.	OSP Duczymin	GLM 8 - FORD	2004
9.	OSP Elżbiecin	GLM 8 - Żuk	1986

10.	OSP Gostkowo	GLM 8 - Ford Transit	1999
11.	OSP Kaki Mroczyki	GCBA 6/32 - Jelcz 315	1975
12.	OSP Karwacz	GBA -Rt 2,3/16 -STAR 266	1994
13.	OSP Krępa Stara	GBA 2,3/16 - STAR 266	1994
14.	OSP Krępa Stara	Mikrobus Volksawagen	1993
15.	OSP Krukowo	GLM 8 – Ford	2005
16.	OSP Leszno	GBA 4,1/24/3 Volvo	2021
17.	OSP Leszno	GLM 8 – Ford	2003
18.	OSP Lipa	GBA -Rt 2,5/25 - RENAULT MIDLUM	2010
19.	OSP Lipa	GLM 8 - Ford Transit	2002
20.	OSP Łanięta	GBA 3/16 - Renault G230	1990
21.	OSP Łaz	GLBM 0,2/25 Mercedes Sprinter	2007
22.	OSP Małowidz	GBA 1,5/16 - DAF	1992
23.	OSP Nowa Wieś	GLM 8 - Lublin II	1999
24.	OSP Olszewka	GBA 2,5/16 - Magirus	1983
25.	OSP Parciaki	GBA 1,8/16 - Volvo	1992
26.	OSP Parciaki	GLM 8 - Żuk	1976
27.	OSP Pawłowo Kościelne	GLBA 1/1 - Mercedes	1982
28.	OSP Pęczki	GBA 2,5/16 - MAN	1994
29.	OSP Połoń	GBA 2,5/16 - STAR 266	1988
30.	OSP Połoń	GBAM 2,5/16/8 - STAR 266	1989
31.	OSP Pruskołęka	GLM 8 - Lublin III	2000
32.	OSP Raszujka	GLM 8 - Ford	2006
33.	OSP Rembielin	GLM 8 - FORD	2005
34.	OSP Romany Sebory	GBA 2,5/16 - MERCEDES BENZ	1985
35.	OSP Rzodkiewnica	GLM 8 - Ford Transit	1999
36.	OSP Szła	GLM 8 Ford Transit	2006
37.	OSP Ulatowo Adamy	GBA 2,5/16 - STAR 244	1981
38.	OSP Wężewo	GBA 2,5/16 - Daimler-Benz	1981

39.	OSP Zalesie	GBA 2/16 - IVECO EURO CARGO	1998
40.	OSP Zawadki	GLM 8 - Lublin II	1999
41.	OSP Zdziwój Stary	GLM 8 - Lublin III	2000
42.	OSP Zdziwój Stary	GLBA 1/1 Star 742	1999
43.	OSP Zielona	GBA 2,5/16 - Star 200	1984
44.	OSP Zielona	GLM -Rt 8 - Ford	2002
45.	OSP Żelazna	GLBA -Rt 1/1 - IVECO	2003

Analizując powyższe zestawienie należy stwierdzić, że stan posiadania, sprzętu w jednostkach Ochotniczych Straży Pożarnych w KSRG z punktu widzenia ich wieku przedstawia się niezadowolająco. Średnia wieku pojazdów wynosi 23 lata. Pojazdy są jeszcze sprawne i pozostają w ciągłej gotowości operacyjnej. Niemniej jednak koszty eksploatacji i utrzymania są większe ze względu na ich wiek. Podobnie sytuacja wygląda w jednostkach spoza sytemu, średnia wieku 26 lat. Średni wiek wszystkich pojazdów wynosi 24 lata.

3. Wyszkolenie i potrzeby szkoleniowe strażaków OSP

Tabela nr 37. Szkolenie kwalifikowanej pierwszej pomocy. Stan na dzień 31.12.2022 r.

Lp.	Gmina	Jednostka OSP	Rodzaj jednostki	kpp	ratownik medyczny (dyplom)
1	Chorzele	Chorzele	ksrg	13	1
		Rycice	ksrg	9	0
		Zaręby	ksrg	18	0
		Duczymin	poza ksrq	1	0
		Budki	poza ksrq	5	0
		Rembielin	poza ksrq	1	0
2	Czernice Borowe	Rostkowo	ksrg	13	1
		Węgra	ksrg	13	0
		Czernice Borowe	poza ksrq	6	0
		Pawłowo Kościelne	poza ksrq	3	0
3	Jednorozec	Jednorozec	ksrg	17	5
		Ulatowo Pogorzal	ksrg	4	1
		Lipa	poza ksrq	3	1
		Parciaki	poza ksrq	1	0
4	Krasne	Krasne	ksrg	12	1
		Wężewo	poza ksrq	2	0
5	Krzynowłoga Mała	Krzynowłoga Mała	ksrg	15	0
		Łanięta	poza ksrq	1	0

		Ulatowo Adamy	poza ksrg	3	0		
		Chmielń Wielki	poza ksrg	1	0		
6	Przasnysz	Mchowo	ksrg	17	0		
		Obrąb	ksrg	7	0		
		Bogate	ksrg	11	0		
		Stara Krępa	poza ksrg	10	0		
		Leszno	poza ksrg	5	0		
		Karwacz	poza ksrg	2	0		
Ilość ratowników kpp w powiecie				kpp		ratownik medyczny	
				ksrg	poza ksrg	ksrg	poza ksrg
				149	44	9	1
Łącznie ksrg i poza systemem				193	10		

3.1 Stan wyszkolenia strażaków ratowników jednostek OSP KSRG

Tabela nr 38. Stan na 31.12.2022 r.

Stan wyszkolenia strażaków ratowników jednostek OSP KSRG															
Lp.	Nazwa jednostek OSP	Szukolenie podstawowe			Szukolenie dowódcze			Szukolenie specjalistyczne							
		Szukolenie jednoetapowe	Szukolenie strażaków ratowników OSP- część I	Szukolenie strażaków ratowników OSP- część II	Szukolenie dowódców (kierujących działaniami ratowniczymi)	Szukolenie naczelników	Szukolenie komendantów gminnych	Szukolenie z zakresu ratownictwa technicznego	Szukolenie kierowców konserwatorów sprzętu ratowniczego OSP	Szukolenie strażaków OSP z zakresu działań przeciwpowodziowych	Kurs kwalifikowanej pierwszej pomocy	Szukolenie z zakresu ratownictwa chemicznego i ekologicznego	Szukolenie z zakresu ratownictwa wysokościowego	Szukolenie z zakresu eksploatacji, obsługi i konserwacji samochodów	Szukolenie dla grup poszukiwawczo ratowniczych
1.	Chorzele	27	1	1	6	3	0	18	5	6	13	0	0	0	0
2.	Rycice	21	3	1	2	2	0	9	6	0	9	0	0	0	0
3.	Zaręby	42	1	1	4	1	1	16	3	11	18	0	0	0	0
4.	Rostkowo	30	0	0	8	3	1	26	6	0	13	0	0	0	0
5.	Węgra	25	0	0	9	5	1	12	4	0	13	0	0	0	0
6.	Jednoróżec	42	1	1	8	3	0	16	4	5	17	0	0	3	0
7.	Ulatowo Pogorzal	20	0	0	6	3	0	12	2	0	4	0	0	0	0
8.	Krasne	26	0	0	7	5	2	19	6	0	12	0	0	0	0
9.	Krzynowłoga Mała	22	4	3	4	3	2	8	5	7	15	0	0	0	0
10.	Mchowo	29	7	1	1	0	1	11	3	7	17	0	0	0	0
11.	Obrąb	24	4	0	6	3	0	14	1	0	7	0	0	4	0
12.	Bogate	26	5	1	3	0	0	6	3	0	11	0	0	1	0
Razem		334	26	9	64	31	8	167	48	36	149	0	0	8	0

3.2 Szkolenia przeprowadzone dla strażaków OSP powiatu przasnyskiego przez KP PSP w Przasnyszu w roku 2022.

Tabela nr 39				
Lp.	Nazwa szkolenia (termin szkolenia)	Ilość członków z KSRG	Ilość członków spoza systemu	Razem
1	Szkolenie doskonalące dla strażaków KSRG z zakresu współdziałania z SP ZOZ Lotnicze Pogotowie Ratunkowe (teoria + praktyka) Termin kursu 18.10.2022	20	20	40
2	Szkolenie podstawowe dla strażaków ratowników OSP * Termin kursu 03.09.2022 r. do 29.10.2022 r.	20	20	40
3	Szkolenie z zakresu organizacji łączności radiowej Termin kursu 29.10.2022	20	20	40
4	Recertyfikacja z KPP	67	8	75

*KP PSP w Przasnyszu w roku 2022 przeprowadziła 1 szkolenie podstawowe ratowników OSP. 40 druhów przeszło test w komorze dymowej oraz zaliczyło egzamin praktyczny i teoretyczny z wynikiem pozytywnym.

Stanowisko Kierowania Komendy Powiatowej posiada łączność całodobową ze wszystkimi jednostkami OSP na terenie powiatu przasnyskiego. W celu usprawnienia alarmowania jednostek straży do zdarzeń w 25 jednostkach zamontowane są radiowe systemy powiadamiania. Skróciło to w znaczący sposób czas alarmowania straży, tym samym przybycia do zdarzenia.

W 25 jednostkach OSP na terenie powiatu zainstalowane są systemy wspomagające system alarmowania (e-remiza). W znaczący sposób usprawniło to proces alarmowania oraz weryfikacji dyspozycyjności jednostki dysponowanej do zdarzenia poprzez dyżurnego stanowiska kierowania.

W stopniu dobrym na terenie naszego powiatu jest rozwiązywany problem zaopatrzenia terenów wiejskich w wodę, między innymi do celów gaśniczych poprzez budowę nowych oraz rozbudowę już istniejących sieci wodociągowych. Obecnie około 95 % wsi na terenie powiatu posiada sieć wodociągową z hydrantami pożarowymi.

Celem wczesnego wykrycia pożaru znajduje się 6 dostrzegalni zlokalizowanych w największych kompleksach leśnych.

4. Charakterystyka jednostek włączonych do KSRG:

OSP Chorzele – włączona do ksrG 15 lutego 1995 r., jest jednostką typu S-3 posiadającą na swym wyposażeniu samochód GCBA 8/34, GCBA 6/32 i dwa GBA w tym jeden z funkcją ratownictwa technicznego, oraz samochód operacyjny Lublin. Doposażona jest w sprzęt hydrauliczny „LUKAS” oraz „WEBER” służący do ratownictwa drogowego, pompy wodne, agregaty prądotwórcze, piły spalinowe do drewna, betonu i stali. Ilość członków ogółem to 28 druhów, wszyscy posiadają uprawnienia do udziału w działaniach ratowniczo-gaśniczych. Warunki lokalowe to 4 boksy garażowe z centralnym ogrzewaniem. W roku ubiegłym jednostka uczestniczyła 108 razy w akcjach ratowniczo – gaśniczych. Samochód GCBA 8/34 wchodzi w skład Kompani Gaśniczej „Mława”. Wojewódzkiego Odwołu Operacyjnego. Z uwagi na położenie jednostki przy trasie nr 57 dysponowana jest często do zdarzeń związanych z wypadkami drogowymi.

OSP Rycice – włączona do ksrG 12 grudnia 1995r., jest jednostką typu S -3 posiadającą na swym stanie nowy samochód ratowniczo-gaśniczy GBA-Rt 3,5/35 z wyposażeniem, jeden samochód GBA z normatywnym wyposażeniem w sprzęt pożarniczy, oraz łódź płaskodenną na przyczepie. Ilość członków ogółem to 24 druhów, wszyscy posiadają uprawnienia do udziału w działaniach ratowniczo-gaśniczych. Zaplecze garażowe stanowią 2 boksy ogrzewane piecami akumulacyjnymi i trzeci garaż blaszany. W ubiegłym roku jednostka uczestniczyła w 38 akcjach ratowniczo-gaśniczych.

OSP Zaręby – włączona do ksrG 21 listopada 2007 r., jednostka jest typu S – 3 posiadająca na wyposażeniu dwa samochody GBA i lekki samochód ratowniczo-gaśniczy z funkcją ratownictwa technicznego na podwoziu Ford Transit. Posiada na stanie 2 zestawy hydrauliczne zestawy ratownictwa technicznego „LUKAS”, pompy do wody, agregaty prądotwórcze. Ilość członków ogółem to 45 druhów, wszyscy posiadają uprawnienia do udziału w działaniach ratowniczo-gaśniczych. Warunki garażowe – 3 boksy z kanałem najazdowym i ogrzewaniem akumulacyjnym. W roku ubiegłym OSP Zaręby uczestniczyła w 60 akcjach ratowniczo – gaśniczych.

OSP Rostkowo - z dniem 20 września 2004 r. została włączona do Krajowego Systemu Ratowniczo – Gaśniczego. Jednostka typu S-3 posiadająca na wyposażeniu dwa samochody ratowniczo – gaśnicze GBA w tym jeden z funkcją ratownictwa technicznego i GLM-Rt 8 na podwoziu Ford Transit. Ilość członków ogółem to 30 druhów, wszyscy posiadają uprawnienia do udziału w działaniach ratowniczo-gaśniczych. Warunki garażowe – 3 boksy garażowe ogrzewane piecem centralnego ogrzewania. W ubiegłym roku uczestniczyła w 40 akcjach ratowniczo-gaśniczych. Posiada na stanie 2 hydrauliczne zestawy ratownictwa technicznego.

OSP Krasne – z dniem 28 kwietnia 1995 r. została włączona do Krajowego Systemu Ratowniczo – Gaśniczego. Jednostka typu S-3 posiadająca na swym wyposażeniu 2 samochody GBA w tym jeden nowy na podwoziu MAN z funkcją ratownictwa technicznego i lekki samochód gaśniczy GLM-Rt na podwoziu Ford Transit. Jednostka ta jest w pełni przygotowana do prowadzenia akcji ratowniczo -gaśniczych na terenie gminy i poza nią. Ilość członków ogółem to 26 druhów, wszyscy posiadają uprawnienia do udziału w działaniach ratowniczo-gaśniczych. W straźnicy OSP są 3 boksy garażowe ogrzewane piecem olejowym. W ubiegłym roku jednostka ta uczestniczyła w likwidacji 50 zdarzeń powstałych na terenie powiatu przasnyskiego. Posiada na stanie hydrauliczny zestaw ratownictwa technicznego „LUKAS”.

OSP Jednoróżec – z dniem 15 luty 1995 r. została włączona do Krajowego Systemu Ratowniczo – Gaśniczego, jest jednostką typu S-3 posiadającą na wyposażeniu samochód GCBA 5/24, GBA 3/28/2,5 wraz z kompletnym wyposażeniem oraz SLOp Opel Vivaro. Samochód GBA 3/28/2,5 wchodzi w skład Kompani Gaśniczej „Mława”. Wojewódzkiego Odwołu Operacyjnego. W ubiegłym roku uczestniczyła w 79 akcjach ratowniczo- gaśniczych. Ilość członków ogółem to 43 druhow, wszyscy posiadają uprawnienia do udziału w działaniach ratowniczo-gaśniczych. Na wyposażeniu jednostki znajdują się dwa zestawy ratownictwa technicznego oraz dodatkowy sprzęt specjalistyczny.

OSP Ulatowo Pogorzal - z dniem 30 czerwiec 1997 r. została włączona do Krajowego Systemu Ratowniczo – Gaśniczego, jest jednostką typu S-3 posiadającą na wyposażeniu samochód GBA-Rt 2.5/16, GBM 2.5/8 oraz GLM 8 na podwoziu Gazelle wraz z kompletnym wyposażeniem. Ilość członków ogółem to 20 druhow, wszyscy posiadają uprawnienia do udziału w działaniach ratowniczo-gaśniczych. W ubiegłym roku członkowie OSP Ulatowo Pogorzal uczestniczyli w likwidacji 27 zdarzeń powstałych na terenie powiatu przasnyskiego.

OSP Krzynowłoga Mała – z dniem 15 lutego 1995 r. została włączona do Krajowego Systemu Ratowniczo – Gaśniczego, jest jednostką typu S-3 posiadającą na wyposażeniu 2 samochody GBA w tym jeden z funkcją ratownictwa technicznego i GLM-Rt 0.1/1/8 na podwoziu Ford Transit wraz z kompletnym wyposażeniem. Ilość członków ogółem to 26 druhow, wszyscy posiadają uprawnienia do udziału w działaniach ratowniczo-gaśniczych. Warunki garażowe – 3 boksy z kanałem najazdowym i ogrzewane CO. W roku ubiegłym OSP Krzynowłoga Mała uczestniczyła w 27 akcjach ratowniczo – gaśniczych.

OSP Mchowo – z dniem 30 czerwca 1997 r. została włączona do Krajowego Systemu Ratowniczo – Gaśniczego, jest jednostką typu S-3 posiadającą na wyposażeniu samochód pożarniczy GBA 2.5/25 z funkcją ratownictwa technicznego, samochód GBAM 2.5/16/8, samochód specjalny SLRt wraz z kompletnym wyposażeniem oraz nowy pojazd typu Quad. W ubiegłym roku uczestniczyła w 81 akcjach ratowniczo - gaśniczych i 30 zabezpieczeniach rejonu działania KP PSP w Przasnyszu. Z uwagi na położenie jednostki przy trasie nr 57 dysponowana jest często do zdarzeń związanych z wypadkami drogowymi. Ilość członków ogółem to 36 druhow, wszyscy posiadają uprawnienia do udziału w działaniach ratowniczo-gaśniczych.

OSP Obrąb – z dniem 30 czerwca 1997 r. została włączona do Krajowego Systemu Ratowniczo – Gaśniczego, jest jednostką typu S-2 posiadającą na wyposażeniu samochody pożarnicze GBA-Rt 3,5/16 MAN, GBAM 2,3/16 Star, wraz z kompletnym wyposażeniem. W ubiegłym roku uczestniczyła ona w 44 akcjach ratowniczo- gaśniczych i 13 zabezpieczeniach rejonu. Z uwagi na położenie jednostki przy trasie wojewódzkiej dysponowana jest często do zdarzeń związanych z wypadkami drogowymi. Ilość członków ogółem to 28 druhow, wszyscy posiadają uprawnienia do udziału w działaniach ratowniczo-gaśniczych.

OSP Bogate – z dniem 11.11.2022 r. została włączona do Krajowego Systemu Ratowniczo – Gaśniczego. Jest jednostką typu S-2, posiadającą pojazd GBA -Rt 3/34 Mercedes wraz z kompletnym wyposażeniem oraz GLM 12 Volkswagen Transporter. W ubiegłym roku uczestniczyła ona w 42 akcjach ratowniczo- gaśniczych i 3 zabezpieczeniach rejonu.

Ilość członków ogółem to 32 druhów, wszyscy posiadają uprawnienia do udziału w działaniach ratowniczo-gaśniczych. Z uwagi na położenie jednostki przy trasie krajowej stanowi znaczące zabezpieczenie zdarzeń w komunikacji drogowej.

OSP Węgra - z dniem 11.11.2022 r. została włączona do Krajowego Systemu Ratowniczo – Gaśniczego. Jest jednostką typu S-3, posiadająca pojazd GBA -Rt 3/28 Renault wraz z kompletnym wyposażeniem, GBA 2.7/16 oraz GLM 8 Nissan Primaster. Ilość członków ogółem to 25 druhów, wszyscy posiadają uprawnienia do udziału w działaniach ratowniczo-gaśniczych.

Ww. jednostki są jednostkami mobilnymi, wyjeżdżającymi do zdarzeń na każde wezwanie. Wszystkie posiadają na swoim wyposażeniu system selektywnego alarmowania. W jednostkach OSP Chorzele, Zaręby oraz Mchowo należało by wymienić system selektywnego alarmowania na nowy dostosowany do obowiązujących uwarunkowań. Posiadają na stanie normatywne wyposażenie pożarnicze oraz odpowiednią liczbę przeszkolonych członków. Jednostki są sukcesywnie doposażone w specjalistyczny sprzęt ratowniczy typu: piły do cięcia drewna, betonu i stali, zestawy ratownictwa medycznego, ratownictwa wodnego, agregaty prądotwórcze, pompy pływające i szlamowe.

Wszystkie samochody w jednostkach OSP włączonych do KSRG wyposażone są w radiostacje przewoźne przystosowane z odstępem międzykanałowym 12.5 KHZ. Wszystkie posiadają na wyposażeniu radiostacje nasobne. Biorąc pod uwagę zakres realizacji zadań ratowniczo - gaśniczych w ramach systemu wszystkie jednostki tj. OSP Chorzele, Zaręby, Rostkowo, Krasne, Jednorozec, Krzynowłoga Mała, Rostkowo, Mchowo, Obrąb, Rycice, Ulatowo Pogorzal, Bogate i Węgra posiadają na wyposażeniu hydrauliczny sprzęt ratownictwa drogowego. Jednostki te w pierwszej kolejności dysponowane są do akcji związanych z likwidacją zdarzeń na drogach.

Mając na uwadze utrzymanie w pełnej gotowości operacyjnej jednostek włączonych do KSRG poddawane są one przynajmniej raz w roku kontroli gotowości operacyjnej połączonej z przeglądami sprzętu silnikowego.

Tabela nr 40 Wyposażenie w środki ochrony indywidualnej członków jednostek OSP KSRG oraz sprzęt ratowniczy.

Lp	Jednostka OSP ksrgr	Ubranie specjalne	Ubranie Koszarowe	Rękawice specjalne	Kominiarka	Buty Specjalne	Helm Strażacki	Uzbrojenie osobiste	Latarka	Aparat powietrzny	Sprzęt hydrauliczny	Agregat prądotwórczy	Pompa szlamowa	Motopompa pożarnicza pływająca	Motopompa pożarnicza M8/8	Piła do cięcia drewna	Piła do betonu/stali
1.	Chorzele	20	20	20	20	20	20	2	3	12	3 kpl.	6	3	1	3	7	4
2.	Rycice	15	16	15	15	18	18	5	8	4	2 kpl.	2	2	1	1	3	1
3.	Zaręby	26	30	23	30	26	31	1	9	4	2 kpl.	2	1	1	1	3	1
4.	Rostkowo	24	18	22	17	32	24	10	5	6	2 kpl.	3	1	1	2	3	2
5.	Jednorozec	20	35	20	20	18	18	2	11	6	2 kpl.	4	3	-	2	2	1
6.	Ulatowo Pogorzal	17	12	17	20	19	19	6	6	4	1 kpl.	2	2	-	1	2	1
7.	Krasne	24	26	24	24	20	20	2	8	2	1 kpl.	2	2	1	1	2	1
8.	Krzynowłoga Mała	20	14	11	10	22	20	2	10	4	2 kpl.	3	2	3	2	5	2
9.	Mchowo	25	15	24	12	25	25	12	4	4	2 kpl.	4	2	1	2	4	2
10.	Obrąb	21	18	18	19	16	12	2	4	4	1 kpl.	1	2	-	2	2	1
11.	Bogate	20	16	15	15	11	20	6	6	4	1 kpl.	1	1	1	1	3	-
12.	Węgra	15	15	7	10	12	12	4	12	4	1 kpl.	1	1	1	1	3	1

Tabela nr 41.

Stan wyposażenia indywidualnego strażaków OSP oraz sprzęt w OSP z podziałem na gminy powiat Przasnyski 2022-12-31																
Gmina	Ubranie specjalne	Ubranie Koszarowe	Rękawice specjalne	Kominiarka	Buty Specjalne	Hełm Strażacki	Uzbrojenie osobiste	Latarka	Aparat powietrzny	Sprzęt hydrauliczny	Agregat prądotwórczy	Pompa szlamowa	Motopompa pożarnicza pływająca	Motopompa pożarnicza M8/8	Piła do cięcia drewna	Piła do betonu/stali
Jednoróżec	60	117	87	51	89	84	30	37	8	3 kpl.	10	9	1	11	13	2
Krzynowłoga Mała	20	57	16	10	31	54	24	19	4	2 kpl.	3	4	6	4	7	2
Czernice Borowe	69	79	47	32	81	74	0	19	10	4 kpl.	4	4	1	1	12	4
Krasne	47	65	31	36	61	50	6	12	4	3 kpl.	3	4	2	4	7	2
Chorzele	102	178	99	103	144	118	82	38	23	7 kpl.	16	8	6	13	21	5
Przasnysz	127	112	93	94	105	116	56	20	12	5 kpl.	10	13	4	18	22	3
Razem	425	608	373	326	511	496	198	145	61	24	46	42	20	51	82	18

5. Wykaz jednostek OSP włączonych do Krajowego Systemu Ratowniczo-Gaśniczego i sprzęt jakim te jednostki dysponują

Tabela nr 42

Lp.	Gmina	Siedziba jednostki OSP	Typ jedn. OSP	Samochody w KSRG					
				Typ i marka	Rok prod.	Nr operacyjny	Kryptonim radiowy	Typ radiotelefonu	WOO
1	2	3	4	5	6	7	8	9	10
1.	Chorzele	Chorzele	S ₃	GCBA 6/32 Jelcz 315	1981	599M11	599-11	Motorola	nie
				GBA-Rt 2,5/25 Renault Midlum	2010	599M27	599-27	Motorola	nie
				GBA 2,5/16 Star 266	1984	599M12	599-12	Motorola	nie
				GCBA 8/34 MAN	2001	599M26	599-26	Motorola	tak
				Sop Lublin	1998	599M13	599-13	Motorola	nie
2.	Chorzele	Rycice	S ₃	GBA-Rt 3,5/35 Mercedes	2016	599M22	599-22	Hytera	nie
3.	Chorzele	Zaręby	S ₃	GBA 2,8/16 Star 266	1988	599M20	599-20	ICOM	nie
				GLM-Rt 8 Ford	2006	599M21	599-21	Motorola	nie
				GBA 3/25 MAN	2001	599M25	599-25	Motorola	nie

4.	Jednoróżec	S ₃	GCBA 5/24 Jelcz 010 R	1995	599M46	599-46	Motorola	nie
			GBA-Rt 3/28/2,5 Renault Midlum	2022	599M48	599-48	Motorola	tak
			SLOp Opel Vivaro	2006	599M42	599-42	Motorola	nie
5.	Ulatowo Pogorzal	S ₃	GBM 2,5/8 Star 244	1987	599M45	599-45	Motorola	nie
			GLM 8 Gazelle	2005	599M49	599-49	Motorola	nie
			GBA- Rt 2,5/16 MAN	1998	599M 44	599-44	Motorola	nie
6.	Krasne	S ₃	GBA 2,5/16 Star 244	1986	599M50	599-50	Motorola	nie
			GBA- Rt 4,5/30 MAN	2017	599M56	599-56	Motorola	nie
			GLM-Rt 8 Ford	2002	599M51	599-51	Motorola	nie
7.	Krzynowłoga Mała	S ₃	GBA 2,5/16 Mercedes	1980	599M61	599-61	Motorola	nie
			GBA-Rt 2,5/25 Renault Midlum	2011	599M68	599-68	Motorola	nie
			GLM-Rt 8 Ford	2003	599M64	599-64	Motorola	nie
8.	Bogate	S ₂	GBA-Rt 3/34 Mercedes-Benz GLM 12 VW Transporter	2008 1993	599M70 599M85	599-70 599-85	Motorola Motorola	nie
9.	Obrąb	S ₂	GBA-Rt 3,5/16 MAN	2017	599M80	599-80	Motorola	nie
			GBA 2,3/20 Star 266	1989	599M75	599-75	Motorola	nie
10.	Mchowo	S ₃	GBAM 2,5/16+8 Star 244	1989	599M74	599-74	Motorola	nie
			GBA-Rt 2,5/25 Renault Midlum	2010	599M82	599-82	Motorola	nie
			SLRt Mercedes Sprinter	2010	599M83	599-83	Motorola	nie
			Quad	2022	599MQ77	599-77	--	nie

11.	Czernice Borowe	Rostkowo	S ₃	GBA 2,5/16 Star 244	1987	599M32	597-32	Motorola	nie
				GBA-Rt 2,5/25 Renault Midlum	2011	599M35	599-35	Motorola	nie
				GLM-Rt 8 Ford	2004	599M31	599-31	Motorola	nie
12.	Węgra	S ₃	GBA 2,7/16 Magirus	1971	599M33	599-33	Motorola	nie	
GLM 8 Nissan	1995		599M36	599-36	Motorola				
GBA-Rt 3/28 Renault	2020		599M34	599-34	Motorola				

6. Wykaz jednostek OSP typu „S” spoza KSRG i sprzętu jakim te jednostki dysponują

Tabela nr 43

Lp.	Gmina	Siedziba jednostki OSP	Typ jedn. OSP	Typ i marka samochodu	Rok prod. Samochodu	Typ radiotelefonu	Uwagi
1	2	3	4	5	6	7	8
1.	Chorzele	Duczymin	S ₁	GLM 8 Ford	2004	Motorola	
2.		Krukowo	S ₁	GLM 8 Ford	2005	Motorola	
3.		Nowa Wieś	S ₁	GLM 8 Lublin II	1999	Motorola	
4.		Pruskołęka	S ₁	GLM 8 Lublin III	2000	Motorola	
5.		Rembielin	S ₁	GLM 8 Ford	2005	Motorola	
6.		Raszujka	S ₁	GLM 8 Ford	2006	Motorola	
7.		Zdziwój Stary	S ₂	GLM 8 Lublin III GLBA 1/1 Star 742	2000 1999	Motorola Motorola	
8.		Łaz	S ₁	GLBM 0,2/25	2007	Motorola	
9.		Rzodkiewnica	S ₁	GLM 8 Ford	1999	Motorola	
10.		Budki	S ₂	GBA 3/28 GLM 8 Ford	2003 1999	Motorola Motorola	
11.	Czernice Borowe	Czernice Borowe	S ₂	GBA 2,5/25 Renault M, GLM 8 Gazelle	2011 2005	Motorola Motorola	
12.		Pawłowo Kościelne	S ₁	GLBA 1/1 Mercedes Benz	1982	Motorola	

13.	Jednorózc	Olszewka	S ₁	GBAM 2,5/16 Magirus	1983	Motorola	
14.		Połoń	S ₁	GBA 2,5/16 Star 266	1988	Motorola	
15.		Żelazna	S ₁	GLBA 1/1 Iveco	2003	Motorola	
16.		Lipa	S ₂	GBA-Rt 2,5/16 Renault Midlum GLM 8 Ford Transit	2010 2002	Motorola Motorola	
17.		Małowidz	S ₁	GBA 1,5/16 DAF	1992	Motorola	
18.		Parciaki	S ₂	GBA 2,2/16 Volvo GLM 8 Żuk A-15	1992 1976	Motorola	
		Budy Rządowe	S ₁	GLM 8 Ford	2003	Motorola	
19.		Krzynowłoga Mała	Romany Sebory	S ₁	GBA 2,5/16 Mercedes	1985	Icom
20.	Kaki Mroczeni		S ₁	GCBA 6/32 Jelcz 004	1975	Motorola	
21.	Ulatowo Adamy		S ₁	GBA 2,5/16 Star 244	1981	Motorola	
22.	Chmieleń Wielki		S ₁	GLM 8- Lublin	1999	Motorola	
23.	Łanięta		S ₁	GBA 3/16 Renault G230	1990	Motorola	
24.	Krasne	Wężewo	S ₁	GBA2,5/16 Daimler Benz	1981	Motorola	
25.		Elżbiecin	S ₁	GLM 8 ŻukA-06	1986	---	
26.		Pęczki Kozłowo	S ₁	GBA 2,5/16- MAN	1994	Motorola	
27.		Zalesie	S ₁	GBA 2/16 Iveco	1998	Motorola	
28.		Zielona	S ₂	GBAM 2,5/16+8 Star 200 GLM 8 Ford	1984 2002	ICOM Motorola	
29.	Przasnysz	Gostkowo	S ₁	GLM 8 Ford	1999	Motorola	
30.		Krępa Stara	S ₁	GBA 2,3/16 Star 266	1994	Motorola	
31.		Dobrzankowo	S ₁	GLM 8 Ford	2005	Motorola	
32.		Karwacz	S ₁	GBA-Rt 2,3/16 Star 266	1994	Motorola	
33.		Leszno	S ₂	GLM 8 Ford GBA 4.1/24/3	2003 2021	Motorola Motorola	
34.		Szła	S ₁	GLM 8 Ford Transit	2006	Motorola	
35.		Zawadki	S ₁	GLM 8 Lublin	1999	Motorola	

7. Wykaz jednostek OSP typu „M” z terenu powiatu

Na terenie powiatu przasnyskiego nie funkcjonują jednostki posiadające na swoim wyposażeniu tylko pompy pożarnicze.

8. Wykaz jednostek OSP nie posiadających motopompy pożarniczej na swoim wyposażeniu

Tabela 44

Lp.	Powiat	Gmina	Jednostka OSP	Siedziba jednostki OSP	Typ jedn. OSP	Ilość motopomp
1.	Przasnysz	Miasto Przasnysz	Przasnysz	Przasnysz	Orkiestra	---
2.	Przasnysz	Przasnysz	Helenowo Nowe	Bogate		---

Zakładowe Straże Pożarne i Zakładowe Służby Ratownicze.

- Zakładowe Straże Pożarne - Brak,
- Zakładowe Służby Ratownicze – Brak,

9. Wykaz sił i środków włączonych do Wojewódzkiego Odwołu Operacyjnego.

Tabela nr 45

Lp.	Jednostka	Typ Pojazdu	Odwód Operacyjny
1.	KP PSP Przasnysz	GBA 2,5/25	Kompania Gaśnicza Mława
2.	OSP Jednorożec	GBA 3/28/2,5	Kompania Gaśnicza Mława
3.	OSP Chorzele	GCBA 8/34	Kompania Gaśnicza Mława

SCHEMAT ALARMOWANIA SIŁ I ŚRODKÓW KSRRG DO DZIAŁAŃ

WSKR
WARSZAWA
DYŻURNY OPERACYJNY
WOJEWÓDZTWA
NR.TEL. (0-22) 55 95 100

PSK
DYŻURNY OPERACYJNY
Przasnysz
nr tel. 029 752 65-31,32 752 2445

Siły i środki
Komendy
Powiatowej
PSP w
Przasnyszu

OSP Bogate	OSP Chorzelski	OSP Krynowo Mała	OSP Obręb	OSP Mchowo	OSP Krasne	OSP Rostkowo	OSP Ryckie	OSP Jednoróżec	OSP Ulatowo Pogorzelski	OSP Zaręby	OSP Węgra
Selektywne alarmowanie Telefonicznie 667970255	Selektywne alarmowanie Telefonicznie 728 700 634	Selektywne alarmowanie Telefonicznie 606 957 988	Selektywne alarmowanie Telefonicznie 575 945 111	Selektywne alarmowanie Telefonicznie 698 126 207	Selektywne alarmowanie Telefonicznie 693 518 993	Selektywne alarmowanie Telefonicznie 507 588 802	Selektywne alarmowanie Telefonicznie 509 413 860	Selektywne alarmowanie Telefonicznie 500 736 124	Selektywne alarmowanie Telefonicznie 513 526 152	Selektywne alarmowanie Telefonicznie 506 083 178	Selektywne alarmowanie Telefonicznie 609033240

**10. PRZESZKOLENIE W ZAKRESIE RATOWNICTWA MEDYCZNEGO ORAZ
WYPOSAŻENIE JEDNOSTEK WŁĄCZONYCH DO KSRG.**

Tabela nr 46

Lp	JRG PSP / nazwa OSP	Ilość przeszkolonych strażaków	Ilość zestawów PSP R-1	Deska i szyny Kramera	Ilość zestawów PSP R-2	Ilość zestawów MEDLINE	Nosze podbie-rakowe
-1-	-2-	-3-	-4-	-5-	-6-	-7-	
1.	KP PSP Przasnysz	49	4	3	-	-	1
2.	OSP Chorzele	14	2	4	-	1	1
3.	OSP Rycice	9	3	3	-	0	0
4.	OSP Jednorożec	22	1	2	-	1	1
5.	OSP Ulatowo Pogorzel	5	2	2	-	1	0
6.	OSP Krasne	13	2	3	-	2	1
7.	OSP Krzynowłoga Mała	15	1	2	-	1	0
8.	OSP Obrąb	7	1	2	-	1	0
9.	OSP Mchowo	17	2	3	-	1	1
10.	OSP Bogate	11	0	1	-	0	0
11.	OSP Rostkowo	14	2	3	-	0	0
12.	OSP Węgra	13	1	1	-	0	0
13.	OSP Zaręby	18	1	3	-	1	0

V. Plan korekt sieci jednostek ochrony ppoż. na obszarze powiatu.

1. Na terenie powiatu przasnyskiego istnieje 1 Jednostka Ratowniczo-Gaśnicza PSP w Przasnyszu.
2. Jednostki OSP przewidziane do włączenia do KSRG.

W roku 2022 włączono do Krajowego Systemu Ratowniczo-Gaśniczego dwie jednostki z powiatu przasnyskiego, są to OSP Bogate oraz OSP Węgra.

W związku z dobrze usytuowanymi jednostkami OSP KSRG (czas dojazdu do 15 min), oraz dobrego wyposażenia jednostek OSP nie planowane jest wnioskowanie o włączenie do Krajowego Systemu Ratowniczo-Gaśniczego jednostek z powiatu przasnyskiego.

W zakładach stwarzających największe zagrożenia istnieją nieetatowe służby ratownicze. W ABB w Przasnyszu oraz Spółdzielni Mleczarskiej Mazowsze w Chorzelach powołane są nieetatowe drużyny ratowników.

3. Wykaz podmiotów współdziałających na terenie powiatu z Państwową Strażą Pożarną w ramach zawartych porozumień.

Tabela nr 48

Lp.	Nazwa podmiotu
-1-	-2-
1.	Komenda Powiatowa Policji
2.	Pogotowie Ratunkowe
3.	Jednostka Wojskowa w Przasnyszu
4.	Zakład Gospodarki Komunalnej i Mieszkaniowej w Przasnyszu
5.	Zakład Technicznej Obsługi Rolnictwa w Przasnyszu
6.	Spółdzielnia Kółek Rolniczych w Przasnyszu
7.	Przedsiębiorstwo Usługowo-Handlowe „AGROMASZ” sp. z o.o.
8.	Dom Pomocy Społecznej w Przasnyszu
9.	Rolnicza Spółdzielnia Produkcyjna w Przasnyszu
10.	P.P.H.U. „Balton” w Chorzelach

4.1. Wykaz porozumień zawartych przez KP PSP z podmiotami ratowniczymi i współdziałającymi.

Tabela nr 49

Lp.	Nazwa podmiotu	Zakres porozumienia
-1-	-2-	-3-
1.	Komenda Powiatowa Policji	Współdziałanie w czasie działań ratowniczych
2.	Pogotowie Ratunkowe	Współdziałanie w czasie działań ratowniczych
3.	Jednostka Wojskowa w Przasnyszu	Współdziałanie w czasie działań ratowniczych
4.	WOPR Ostrołęka	Współdziałanie w czasie działań ratowniczych

4.2. Wykaz podmiotów z którymi zaplanowano zawarcie porozumień.

Tabela nr 50

Lp	Nazwa podmiotu	Zakres umowy
-1-	-2-	-3-
1.	Przewozy krajowe i zagraniczne osób s.c. B. Czaplicka, K. Czaplicki	Współdziałanie w czasie działań ratowniczych – udostępnienie sprzętu specjalistycznego oraz zapewnienie jego obsługi

4.3. Wykaz sił i środków podmiotów przewidzianych do współdziałania z PSP
Tabela nr 51

Lp.	Nazwa/typ sprzętu	Ilość	Adres firmy	Tel. kontaktowy
-1-	-2-	-3-	-4-	-5-
1	1. Jelcz WUKO 6200 2. Koparko ładowarka 3. Samochód ciężarowy lub rozsypywacz piasku 4. Ciągnik z przyczepami po ład 4,5t 5. Sam. asenizacyjny Star 1142 poj. 5200 l 6. Podnośnik hydrauliczny	1 1 1 1 1 1	Zakład Gospodarki Komunalnej i Mieszkaniowej w Przasnyszu ul. Kacza tel. st 29 752 28 44, 29 752 29 03	tel. st. 29 752 28 44, 29 752 29 03 tel. do. 29 752 53 09
3	1. Samochód ład 4,5 t 2. Wózek widłowy, udźwig 2,5 t 3. Grupa remontowa (5 osób) ze sprzętem spawalniczym	1 1 1	Zakład Technicznej Obsługi Rolnictwa w Przasnyszu ul. Szosa Ciechanowska 13 tel. st. 29 752 22 82	tel. st. 29 752 22 82 tel. dom. 29 752 53 09
4	1. Sam ciężarowy 2. Koparko ładowarka 3. Ciągnik rolniczy 4. Przyczepy ład. 4,5 t	1 1 2 2	Spółdzielnia Kółek Rolniczych w Przasnyszu ul. Leszno tel. st. 29 752 34 66	tel. st. 29 752 34 66 tel. do. 29 752 24 83
5	1. Wózek widłowy 2. Dźwig Jelcz „HYDROS” 10 ton	1 1	Przedsiębiorstwo Usługowo - Handlowy „AGROMASZ” sp. z o.o. 06-300 Przasnysz ul. Leszno 50 B tel. st. 29 752 28 91	tel. st. 29 752 28 91 tel. dom. 29 717 26 00
6	1. Samochód ciężarowy 2. Ciągnik rolniczy 3. Koparko ładowarka	1 2 1	Rolnicza Spółdzielnia Produkcji w Przasnyszu tel. st. 29 752 24 72	Tel. st. 29 752 24 72, Tel. dom. 29 752 38 19
7	1. Samochód ciężarowy wywrotka 2. Koparko - ładowarka samojedźna	1 1	P.P.H.U. „Balton” w Chorzelach ul. Grunwaldzka 9, tel. 29 751 51 04, 29 752 51 92	tel. 29 751 51 04, 29 752 51 92

4.4. Wykaz powiatowych specjalistów ds. ratownictwa
Tabela nr 52

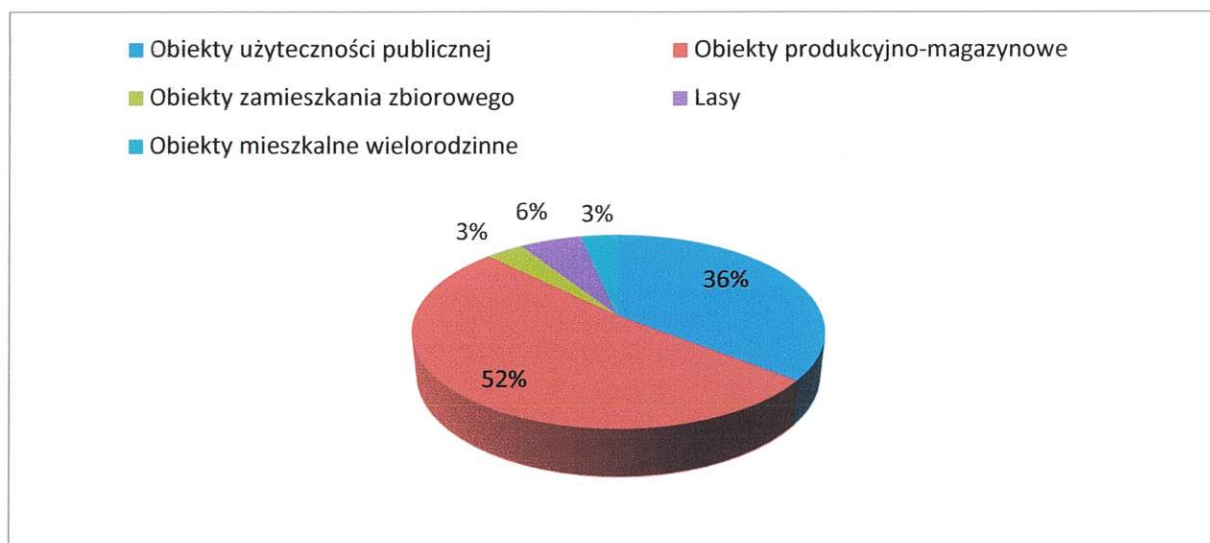
Lp.	Specjalność	Imię i nazwisko	Adres do pracy i nr telefonu	Adres domowy i nr telefonu
1.	2.	3.	4.	5.
1.	Weterynaryjna	Anna Zawadzka	Przasnysz ul. Szpitalna 10A 29 752 22 10	Przasnysz ul. Piłsudskiego 660 477 161
2.	Budowlana	Paweł Leszczyński	Przasnysz ul. Św. St. Koszki 29 752 22 70	506 068 489
3.	Inspektor Sanitarny	Maria Śliwińska	Przasnysz ul. Gołymińska 29 752 25 04, 0601 18 32 91	511 133 574, 606 647 335
4.	Ochrona Środowiska	Monika Sobczak	Wojewódzki Inspektorat Ochrony Środowiska Del. Ostrołęka 660 683 396	Ostrołęka 29 760 03 21, 608 482 907

VI. DZIAŁALNOŚĆ KONTROLNO – ROZPOZNAWCZA.

W 2022 r. Komenda Powiatowa Państwowej Straży pożarnej w Przasnyszu, realizując zadania kontrolno-rozpoznawcze przeprowadziła 62 kontrole stanu przestrzegania przepisów przeciwpożarowych, w wyniku których skontrolowano ogółem 87 obiektów. W ogólnej ilości kontroli ok. 20,96 % dokonanych czynności kontrolno-rozpoznawczych stanowiły odbiory nowo wybudowanych obiektów przekazywanych przez inwestorów w użytkowanie.

Realizacja zadań w zakresie kontrolnym zgodna była z priorytetami określonymi w rozporządzeniu Ministra Spraw Wewnętrznych i Administracji z dnia 24 października 2005 r. w sprawie czynności kontrolno-rozpoznawczych przeprowadzanych przez Państwową Straż Pożarną (Dz. U. Nr 225 poz.1934) dotyczącymi kontroli obiektów użyteczności publicznej, obiektów zamieszkania zbiorowego, obszarów leśnych, noclegowni, obiektów socjalnych. W ramach realizacji przedmiotowej działalności skontrolowano 31 obiektów użyteczności publicznej, 3 obiekty zamieszkania zbiorowego, 45 obiektów magazynowo produkcyjnych, 3 budynki mieszkalne wielorodzinne, 5 kontroli na obszarach leśnych.

Struktura czynności kontrolno-rozpoznawczych w 2022r. w poszczególnych grupach obiektów

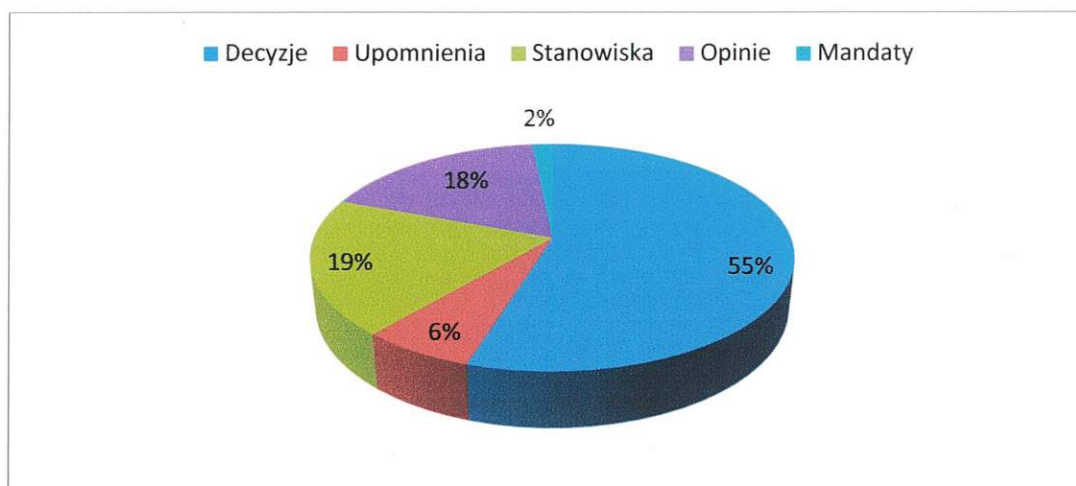


W wyniku działań pokontrolnych, mając na celu wyegzekwowanie usunięcia stwierdzonych nieprawidłowości przez właścicieli, zarządzających i użytkowników obiektów lub terenów, Komendant Powiatowy zastosował ogółem 38 postępowań nadzorczo-egzekucyjnych, w ramach których:

- wydano 34 decyzje administracyjne w sprawie usunięcia uchybień,
- wystawiono 1 mandat karny,
- wystąpiono 2 razy do innych organów.

Ponadto wydano 12 stanowisk w sprawie zgodności obiektu z projektem, 11 opinii oraz zastosowano 4 pisemne upomnienia.

Struktura działań pokontrolnych przeprowadzonych w 2022r.



W czasie przeprowadzonych w 2022 r. czynności kontrolno-rozpoznawczych stwierdzono ogółem 64 nieprawidłowości, w tym m.in:

- 2 nieprawidłowości dotyczących wyposażenia w podręczny sprzęt gaśniczy oraz stanu technicznego instalacji i urządzeń przeciwpożarowych,
- 2 nieprawidłowości dotyczących stanu zaopatrzenia wodnego obiektów,
- 4 nieprawidłowości dotyczących stanu dróg ewakuacyjnych (drożność, składowanie materiałów palnych, oznakowanie itp.),
- 5 nieprawidłowości dotyczących stanu technicznego instalacji użytkowych,
- 5 dotyczących braku instrukcji bezpieczeństwa pożarowego (lub jej aktualizacji),
- 8 instalacji wodociągowych przeciwpożarowych,
- 38 innych nieprawidłowości.

Zestawienie ilości kontroli w rozróżnieniu na rodzaje kontroli i w porównaniu do lat ubiegłych.

L.p.	Rodzaj kontroli	Liczba kontroli		
		Rok 2020	Rok 2021	Rok 2022
1	Kontrola podstawowa	22	40	35
2	Kontrola sprawdzająca	3	9	14
3	Odbiór	15	16	13
Ogółem		40	65	62

VII. ANALIZA SYTUACJI POŻAROWEJ I MIEJSCOWYCH ZAGROŻEŃ NA TERENIE POWIATU PRZASNYSKIEGO

Statystyka działań ratowniczo-gaśniczych

W 2022 roku w powiecie przasnyskim odnotowaliśmy 959 interwencji, czyli 33,3% mniej zdarzeń w porównaniu do analogicznego okresu ubiegłego roku.

Analizując sytuację pożarową za 2022 rok można zaobserwować wzrost o 34,1 % pożarów do roku poprzedniego, spadek ilości miejscowych zagrożeń o 42,1 % oraz wzrost fałszywych alarmów o 11,9%.

Najwięcej razy jednostki ochrony przeciwpożarowej interweniowały na terenie miasta Przasnysz 236 razy oraz na terenie Gminy Chorzele 199 razy.

W 2022 r. strażacy z terenu powiatu przasnyskiego interweniowali, aż 959 razy. Na terenie powiatu przasnyskiego powstało 169 pożarów w tym 56 pożarów obiektów mieszkalnych. W związku z trwającym sezonem grzewczym straż pożarna przypomina o obowiązkowych okresowych przeglądach urządzeń grzewczych, instalacji gazowej i elektrycznej oraz kontroli przewodów wentylacyjnych i czyszczeniu przewodów kominowych.

Dla własnego bezpieczeństwa w mieszkaniu warto zainstalować domową czujkę dymu, która ostrzeże nas głośnym sygnałem o powstaniu ognia. Natomiast, użytkownicy pieców gazowych lub opalanych węglem mogą zabezpieczyć życie swoje rodziny montując czujkę czadu (tlenku węgla).

Strażacy interweniowali 743 razy przy usuwaniu miejscowych zagrożeń. Największą grupą zdarzeń były działania związane z usuwaniem skutków burz i silnych wiatrów.

(398 zdarzeń). Najwięcej osób poszkodowanych było podczas wypadków drogowych, strażacy do takich zdarzeń wyjeżdżali w 2022 roku (73 razy).

Liczba zdarzeń w 2022 roku z podziałem na gminy.

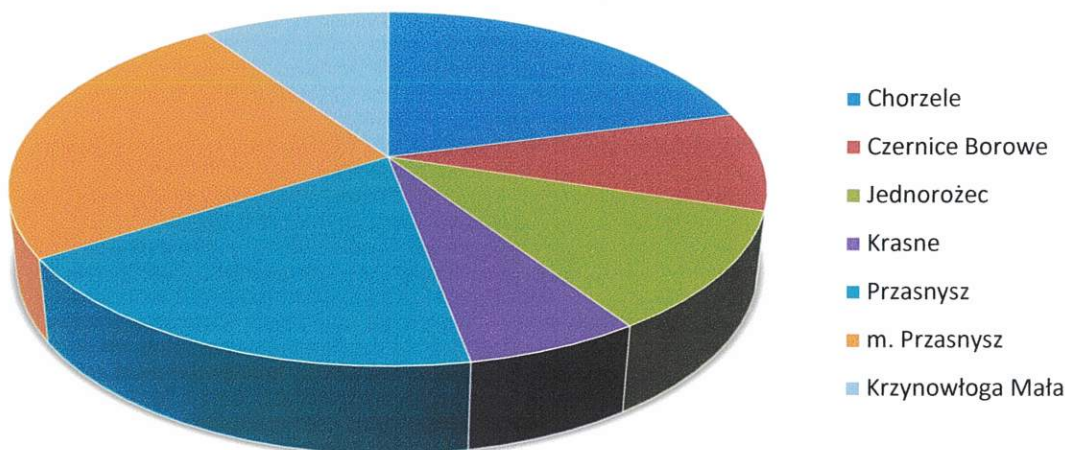


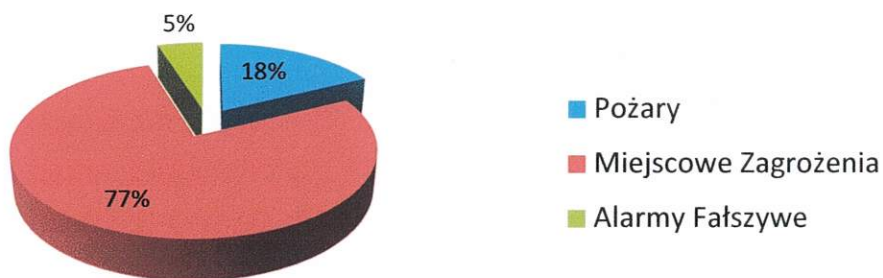
Tabela nr 50. Ogólna ilość zdarzeń z podziałem na gminy w porównaniu do roku ubiegłego.

Lp.	Gmina	Ogółem zdarzeń	
		Rok	
		2021	2022
1.	Chorzele	205	199
2.	Czernice Borowe	119	86
3.	Jednoróżec	121	105
4.	Krasne	84	61
5.	Krzynowłoga Mała	94	91
6.	m. Przasnysz	605	236
7.	Przasnysz	223	181
Ogółem powiat		1451	959
Wzrost/Spadek [%] do roku ubiegłego		-	Spadek o 33,9%

Tabela nr 51. Ogólna ilość zdarzeń z podziałem na rodzaj zdarzenia i analogiczne porównanie do roku ubiegłego.

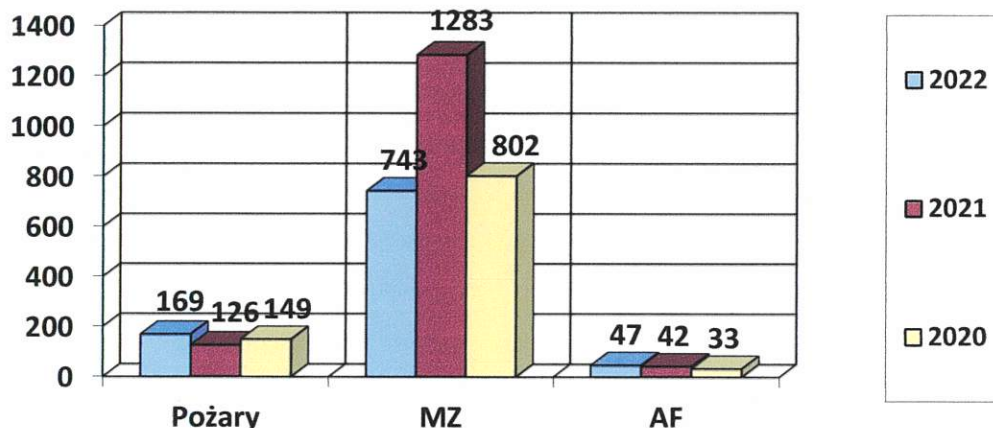
Lp.	Gmina/Powiat	RODZAJ ZDARZENIA							
		Ogółem zdarzeń		Pożary		Miejscowe zagrożenia		Alarmy fałszywe	
		rok		rok		rok		rok	
		2021	2022	2021	2022	2021	2022	2021	2022
1	Chorzele	205	199	21	38	182	153	2	8
2	Czernice Borowe	119	86	11	14	107	71	1	1
3	Jednoróżec	121	105	8	28	112	75	1	2
4	Krasne	84	61	5	14	79	47	0	0
5	Krzynowłoga Mała	94	91	17	9	77	80	0	2
6	m. Przasnysz	605	236	40	35	532	173	33	28
7	Przasnysz	223	181	24	31	194	144	5	6
Ogółem powiat		1451	959	126	169	1283	743	42	47
Wzrost/spadek [%]			-33,9%		+34%		-42%		+11%

Wykres nr 2 Struktura zdarzeń na terenie pow. przasnyskiego w 2022 r.

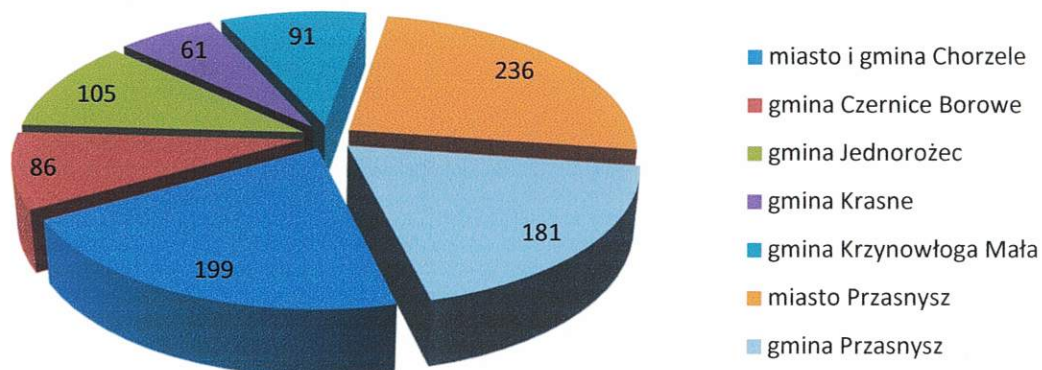


Z powyższego wykresu wynika, że liczba miejscowych zagrożeń to 77% wszystkich zdarzeń i stanowi największą ilość interwencji Straży Pożarnej. Natomiast liczba pożarów osiągnęła wartość 18% wszystkich zdarzeń. Alarmy fałszywe to 5 % wszystkich zdarzeń.

Wykres nr 3. Ilość zdarzeń w roku 2022r. w porównaniu z rokiem 2020 i 2021 r.



Wykres nr 4. Ogólna ilość zdarzeń w rozbiciu na gminy w 2022 r.



Požary

W 2022 roku na terenie powiatu przasnyskiego powstało 169 pożarów i jest większa od średniej z dekady. Na liczbę pożarów w dużej mierze wpływ mają warunki pogodowe tj. okresy susz, które znacząco zwiększają zagrożenie pożarowe w rolnictwie oraz na terenach leśnych ale także srogi zimy podczas, których dochodzi do innego typu zdarzeń. Przykładem są choćby pożary sadzy w kominie w wyniku intensywniejszej eksploatacji urządzeń grzewczych oraz brakiem odpowiedniej konserwacji przewodów kominowych – najczęściej na paliwo stałe.

Analizując poszczególne lata, można zauważyć, że najwięcej pożarów powstaje w sektorze rolniczym oraz obiektach mieszkalnych. Od lat zauważalny jest spadek pożarów w lasach. Duża liczba pożarów występuje w dziale „inne obiekty” do których głównie należy zaliczyć pożary suchych traw i śmietników.

Tabela nr 52. Zestawienie zdarzeń pożarowych, innych miejscowych zagrożeń oraz alarmów fałszywych na terenie powiatu przasnyskiego w okresie 10 – lat

Rodzaj zdarzenia	Rok									
	2013	2014	2015	2016	2017	2018	2019	2020	2021	2022
Požary	107	141	153	121	128	170	171	149	126	169
Miejscowe zagrożenia	452	386	713	540	537	605	448	802	1283	743
Alarmy fałszywe	29	15	17	30	26	26	30	33	42	47
Ogółem	588	542	883	691	691	801	644	984	1451	959

Wykres Ilości zdarzeń w okresie 10 lat



Tabela nr 53. Zestawienie zdarzeń pożarowych i innych miejscowych zagrożeń na terenie powiatu przasnyskiego w okresie 10 – lat

Samorząd	Zdarzenia ogółem w okresie 10 lat										
	2013	2014	2015	2016	2017	2018	2019	2020	2021	2022	Rzazze m 10 lat
Chorzele	119	111	197	176	166	195	130	146	205	199	1644
Czernice Borowe	38	47	93	62	47	46	54	43	119	86	635
Jednorozec	76	58	93	105	77	98	81	76	121	105	890
Krasne	35	25	57	29	49	52	37	38	84	61	467
Krzynowłoga Mała	43	42	78	57	63	82	49	52	94	91	651
m. Przasnysz	172	167	167	158	170	194	175	459	605	236	2503
Przasnysz	105	91	198	104	119	134	118	170	223	181	1443
Razem	588	541	883	691	691	801	644	984	1451	959	8233

Tabela nr 54. Zestawienie udziału jednostek ochrony przeciwpożarowej w działaniach ratowniczych na terenie powiatu w 2022 r.

Rodzaj, wielkość	OGÓŁEM	OGÓŁEM		w tym JRG		w tym OSP KSRG		w tym OSP Inne	
		Pojazdy	Osoby	Pojazdy	Osoby	Pojazdy	Osoby	Pojazdy	Osoby
POŻARY									
Małe	161	465	2081	185	595	172	921	108	656
Średnie	8	72	320	25	61	22	124	25	136
Duże									
Bardzo duże									
RAZEM:	169	537	2402	210	656	194	1045	133	701
MIEJSCOWE ZAGROŻENIA									
Małe	50	78	264	44	140	14	61	20	63
Lokalne	675	1000	4589	363	1124	374	2051	263	1414
Średnie	18	106	428	40	120	35	170	31	138
Duże									
Gigantyczne									
RAZEM:	743	1184	5281	447	1384	423	2282	314	1615

Rok 2022 charakteryzował się wzrostem o 43 pożary do ubiegłego roku, z czego 161 zakwalifikowano do grupy pożarów małych, 8 do grupy średnich. Nie występowały natomiast pożary duże oraz bardzo duże, co może świadczyć o szybkim podjęciu działań gaśniczych przez jednostki ochrony przeciwpożarowej oraz odpowiedniej prewencji społecznej. Do działań ratowniczo-gaśniczych (pożarów) zaangażowano ogółem 2402 strażaków ratowników z czego 656 z JRG KP PSP Przasnysz, 1045 z OSP będących w KSRG i 701 OSP poza KSRG. Wykorzystano ogółem 537 pojazdów pożarniczych. Natomiast do działań ratowniczych (miejscowych zagrożeń) zaangażowano ogółem 5281 strażaków ratowników z czego 1184 z JRG KP PSP Przasnysz, 1384 z OSP będących w KSRG i 1615 OSP poza KSRG. Wykorzystano ogółem 1184 pojazdów pożarniczych.

Analizując udział jednostek ochrony przeciwpożarowej w działaniach ratowniczych w 2022 r. na terenie powiatu należy stwierdzić, że największe uczestnictwo zarówno pojazdów jak też strażaków miało miejsce podczas likwidacji skutków miejscowych zagrożeń. Niewątpliwie bezpośredni wpływ na taki wskaźnik miała ich ilość, która spowodowana była gwałtownymi zjawiskami meteorologicznymi, dużym ruchem na trasach komunikacyjnych oraz występującą w okresie letnim dużą aktywnością owadów błonkoskrzydłych (szerszenie i osy) stwarzających zagrożenie dla życia i zdrowia ludzi. Najwięcej zdarzeń pożarowych w okresie 10 lat powstało na terenie miasta Przasnysz i Miasta i Gminy Chorzele.

Tabela nr 55. Zestawienie zdarzeń pożarowych w powiecie przasnyskim w okresie 10 lat

Samorząd	Pożary										Razem
	2013	2014	2015	2016	2017	2018	2019	2020	2021	2022	
Chorzele	24	39	38	30	15	17	38	33	21	38	293
Czernice Borowe	4	19	10	3	7	12	18	15	11	14	113
Jednoróżec	17	9	11	25	18	17	26	16	8	28	175
Krasne	8	9	7	6	7	12	14	12	5	14	94
Krzynowłoga Mała	6	6	14	7	8	13	14	6	17	9	100
m. Przasnysz	27	36	48	28	55	60	31	41	40	35	401
Przasnysz	21	22	25	22	18	39	30	26	24	31	258
RAZEM	107	140	153	121	128	170	171	149	126	169	1434

Tabela nr 56. Pożary na terenie samorządów powiatu przasnyskiego według ilości

Lp.	Gmina	Zdarzenia pożarowe			
		2019	2020	2021	2022
1.	m. Przasnysz	38	41	11	38
2.	Chorzele	18	33	8	14
3.	Jednorozec	26	16	5	28
4.	Przasnysz	14	26	17	14
5.	Krzynowłoga Mała	14	6	40	9
6.	Czernice Borowe	31	15	24	35
7.	Krasne	30	12	5	31
RAZEM		170	149	126	169

Z uwagi na fakt, że większość pożarów zlokalizowana została w pierwszej fazie rozprzestrzeniania, a przez to nie rozwinęła się, czasy trwania działań gaśniczych w 80% zawierają się w przedziale do 1 godz. Bardzo szybkie i sprawne podjęcie działań gaśniczych możliwe jest dzięki szybkiemu powiadomianiu jednostek OSP włączonych do krajowego systemu ratowniczo-gaśniczego jak również właściwym umiejscowieniu ich w obrębie gmin własnych oraz całego obszaru powiatu.

Pożary według grup obiektów

Tabela nr 57. Porównanie ilości pożarów w latach 2013–2022 dla poszczególnych grup statystycznych obiektów.

Lp.	Rodzaj obiektu	2013	2014	2015	2016	2017	2018	2019	2020	2021	2022	Razem 10 lat
1.	Ob. użyteczności publicznej	2	0	2	4	3	2	4	1	3	2	23
2.	Ob. Mieszkalne	25	27	38	28	44	42	53	57	51	56	421
3.	Ob. Produkcyjne	1	1	1	3	2	8	4	6	6	4	36
4.	Ob. Magazynowe	0	0	4	1	0	0	0	1	1	0	7
5.	Środki transportu	9	11	12	12	15	23	14	6	11	10	123
6.	Lasy	10	15	29	11	2	5	15	5	5	19	116

7.	Uprawy, rolnictwo	20	30	37	20	23	42	32	37	17	40	298
8.	Inne objekty	40	39	39	29	36	39	45	40	35	38	380
OGÓLEM		131	107	140	153	121	128	170	149	126	169	1394

Na terenie powiatu przasnyskiego w ostatnich latach najczęściej pożarów miało miejsce w obiektach mieszkalnych i innych nieskatalogowanych obiektach (pożary śmietników, traw i trawników oraz palenie opon i ognisk w miejscach stwarzających zagrożenia). Kolejnym rodzajem obiektów, w których częściej występują pożary są uprawy, rolnictwo.

Tabela nr 58. Pożary wg wielkości w latach 2013 – 2022

POŻARY	2013	2014	2015	2016	2017	2018	2019	2020	2021	2022	Razem 10 lat
Małe	102	127	142	116	126	162	162	139	123	161	1360
Średnie	4	13	9	5	2	8	9	10	3	8	71
Duże	1		2								3
Bardzo duże											
RAZEM:	107	140	153	121	128	170	171	149	126	169	1434

Pożary według przyczyn powstania

Istotnym zagadnieniem mającym wpływ na ocenę sytuacji pożarowej jest struktura przyczyn powstania pożarów. W 2022 roku 35 % wszystkich pożarów spowodowane było nieostrożnością osób dorosłych przy posługiwaniu się ogniem otwartym, wypalaniu pozostałości roślinnych na polach oraz przy prowadzeniu prac pożarowo niebezpiecznych. Około 30% pożarów spowodowane było wadami urządzeń ogrzewczych na paliwo stałe oraz ich nieprawidłowo eksploatacją. Niestety w analizowanym roku, aż 8 % pożarów spowodowane było umyślnym działaniem człowieka i podpaleniami.

Tabela nr 59. Struktura pożarów według ich przyczyn powstania

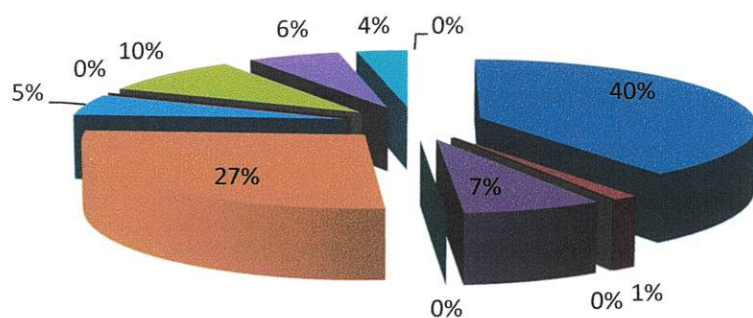
Przyczyny pożarów	Ilość pożarów w poszczególnych latach										Razem cały okres
	2013	2014	2015	2016	2017	2018	2019	2020	2021	2022	
Nieostrożność osób dorosłych	47	50	44	40	36	55	49	43	32	60	456
Nieostrożność osób nieletnich	2	2	2	5	2	1	2	2	2	2	22
Wady konstrukcji budowlanych	3	0	1	0	0	0	0	0	0	0	4
Wady urządzeń i instalacji elektrycznych	7	7	6	11	6	11	8	6	10	11	83
Niepraw. eksploatacja urządzeń i instalacji	1	1	1	0	1	2	0	0	1	0	7
Wady urządzeń ogrzewczych na paliwo stałe i nieprawidłowa eksploatacja	14	28	16	24	27	31	40	26	35	41	282
Wady środków transportu	11	12	11	10	11	20	12	10	7	8	112
Wyładowania atmosferyczne	1	4	4	1	5	0	0	5	0	0	20
Podpalenia umyślne	16	19	39	19	20	25	37	13	14	14	216
Inne przyczyny	2	12	26	8	16	6	9	15	8	9	111
Nieustalone	3	5	3	3	4	19	0	3	2	5	47
RAZEM	107	140	153	121	128	170	171	149	126	169	1434

Przyczyny pożarów (wpływ na ich powstanie)

Nieostrożność osób dorosłych. Najczęściej występująca przyczyna powstawania pożarów w analizowanym okresie. Przyczyną pożarów jest wysypywanie do śmietników gorącego popiołu, wypalanie pozostałości roślinnych wczesną wiosną, rozpalanie ognia w piecach przy pomocy łatwopalnych cieczy oraz posługiwanie się ogniem otwartym w miejscach do tego celu nie przeznaczonych.

Wady urządzeń ogrzewczych na paliwo stałe. Palenie w piecach na paliwo stałe śmieciami, mokrym nie sezonowanym drewnem lub miałem bardzo słabej jakości. Jest to niezgodne z instrukcją użytkowania tego typu pieców co po dłuższym okresie niewłaściwego użytkowania powoduje osadzanie się sadzy w przewodzie kominowym i jej pożarem.

Wykres przyczyn pożarów



- Nieostrożność osób dorosłych
- Nieostrożność osób nieletnich
- Wady konstrukcji budowlanych
- Wady urządzeń i instalacji elektrycznych
- Niepraw. eksploatacja urządzeń i instalacji
- Wady urządzeń ogrzewczych na paliwo stałe
- Wady środków transportu
- Wyfadowania atmosferyczne
- Podpalenia umyślnie
- Inne przyczyny
- Nieustalone

Požary lasów

W roku 2022 na terenie powiatu przasnyskiego zanotowaliśmy 20 pożarów lasów, w których łączna powierzchnia spalona wyniosła 0,98 ha. Natomiast w roku 2021 było ich 5, ze spaloną powierzchnią 0,54 ha, a w 2020 roku 5 pożarów, w których spaleniem uległo 1,43 ha. Strukturę pożarów na obszarach leśnych w latach 2013 – 2022 r. przedstawiono w tabeli.

Tabela nr 60. Pożary na obszarach leśnych w latach 2013-2022

Typ pożaru na obszarach leśnych	Ilość pożarów									
	2013	2014	2015	2016	2017	2018	2019	2020	2021	2022
Pokrywy gleby	9	14	29	10	2	7	7	5	3	18
Całkowity drzew	2	3	4	1	0	0	0	0	2	2
Razem	11	17	33	11	2	7	7	5	5	20
	Powierzchnia [ha]									
Razem	2,51	1,47	0,5595	8,517	0,59	0,6	0,92	1,43	0,54	0,98

3. Miejscowe zagrożenia

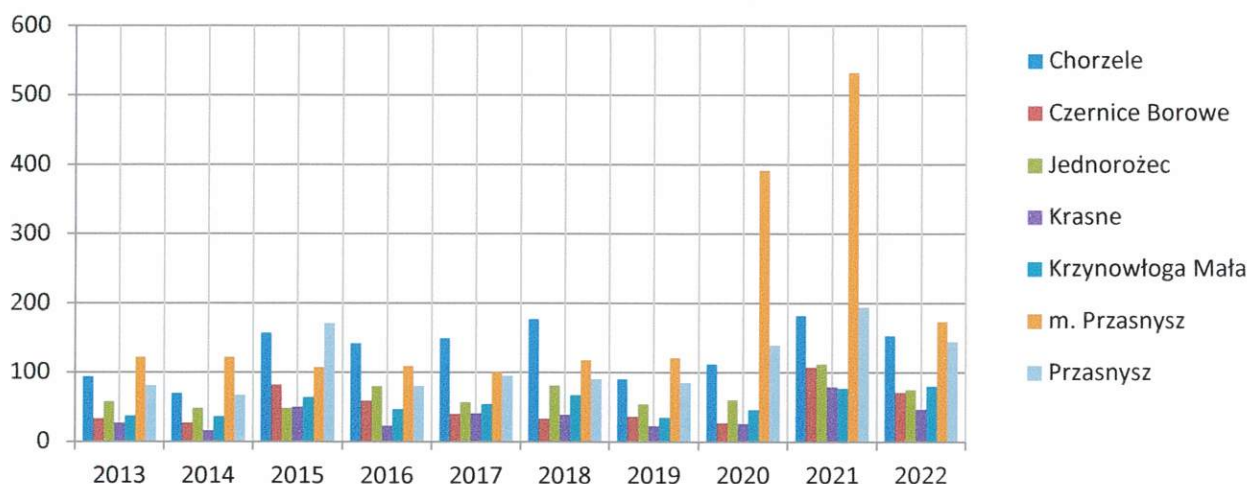
W roku 2022 na terenie powiatu przasnyskiego powstało 743 miejscowych zagrożeń. Porównując do roku 2021 nastąpił spadek o 540 zdarzeń.

Szczegółowe dane miejscowych zagrożeń, w których interweniowały jednostki ochrony przeciwpożarowej zestawiono w poniższych tabelach i wykresach.

Tabela nr 61. Zestawienie miejscowych zagrożeń na terenie powiatu w latach 2013-2022.

Samorząd	Miejscowe Zagrożenia ogółem w okresie 2013-2022										
	2013	2014	2015	2016	2017	2018	2019	2020	2021	2022	Razem 10 lat
Chorzele	94	70	157	142	149	177	90	112	182	153	1326
Czernice Borowe	33	27	82	59	40	33	36	27	107	71	515
Jednorozec	58	48	82	80	57	81	54	60	112	75	707
Krasne	27	16	50	23	41	39	23	26	79	47	371
Krzynowłoga Mała	37	36	64	47	54	67	35	46	77	80	543
m. Przasnysz	122	122	107	109	101	118	121	392	532	173	1897
Przasnysz	81	67	171	80	95	90	85	139	194	144	1146
Razem	452	386	713	540	537	605	444	802	1283	743	6505

Wykres nr 5. Miejscowe zagrożenia na przestrzeni 10 lat



Najwięcej miejscowych zagrożeń w okresie 10 lat powstało na terenie miasta Przasnysz, miasta i gminy Chorzele oraz gminy Przasnysz. Odpowiednio 1897 zdarzenia, 1326 i 1146.

W pozostałych gminach liczba interwencji jednostek straży pożarnej wahała się w granicach ok. 710 – 370 zdarzeń.

Tabela nr 62. Miejsce zagrożenia wg wielkości w okresie 2013-2022

MIEJSCOWE ZAGROŻENIA	2013	2014	2015	2016	2017	2018	2019	2020	2021	2022
Małe	23	23	37	29	39	32	36	31	45	50
Lokalne	425	358	672	505	490	567	399	749	1227	675
Średnie	4	5	4	6	8	6	9	22	11	18
Duże										
Gigantyczne										
RAZEM:	452	386	713	540	537	605	444	802	1283	743

Tabela nr 63. Miejsce zagrożenia wg obiektów w analogicznym porównaniu z rokiem ubiegłym.

Lp.	Kod obiektu	Rok	
		2021	2022
1	Obiekty użyteczności publicznej	516	43
2	Obiekty mieszkalne	188	158
3	Obiekty produkcyjne	13	52
4	Obiekty magazynowe	2	0
5	Środki transportu	104	82
6	Lasy (państwowe i prywatne)	2	3
7	Uprawy, rolnictwo	30	41
8	Inne obiekty	428	364
RAZEM:		1283	743

Najwięcej spośród miejscowych zagrożeń powstało w obiektach zaliczonych do grupy statystycznej inne obiekty 364 zdarzenia. Kolejnymi co do liczebności grupami obiektów, w których w 2022 roku wystąpiły miejscowe zagrożenia są:

- ob. mieszkalne: 158 zdarzeń
- środki transportu: 82 zdarzeń.

Największa ilość zdarzeń w dziale inne obiekty i obiekty mieszkalne w głównej mierze jest związana ze zjawiskami meteorologicznymi i owadami błonkoskrzydłymi stwarzającymi zagrożenie dla zdrowia i życia ludzi.

Miejscowe zagrożenia wg przyczyn powstania.

Tabela nr 64. Zestawienie najczęściej występujących przyczyn miejscowych zagrożeń.

Lp	Przyczyna	Ilość zdarzeń w poszczególnych latach 2013-2022									
		2013	2014	2015	2016	2017	2018	2019	2020	2021	2022
1.	Uszkodzenia sieci i instalacji przesyłających media komunalne i technologiczne	14	6	3	10	10	13	9	2	10	5
2.	Wady urządzeń mechanicznych	3		3		1	2	1	2	0	1
3.	Wady środków transportu	2	3	2	14	7	9	12	4	5	9
4.	Niezachowanie zasad bezp. ruchu środków transportu	79	74	76	75	95	94	95	91	92	73
5.	Wady konstrukcji budowlanych	1	0	0	1	0	1	1	0	1	1
6.	Nieprawidłowe zabezpieczenie wykopów, studni włączów itp.	1	0	0	1	0	1	0	0	0	0
7.	Huragany, silne wiatry	71	83	367	185	128	141	105	122	316	398
8.	Gwałtowne opady atmosferyczne	8	5	3	17	83	3	5	14	10	1
9.	Gwałtowne przybory wód, zatory lodowe	10	0	1	0	14	3	0	0	3	1
10.	Stwarzające zagrożenie zachowanie się zwierząt i owadów	217	153	190	157	88	256	111	95	198	113
11.	Nieumyślne lub celowe działanie człowieka	4	8	14	10	12	6	7	9	11	4
12.	Inne przyczyny	42	54	54	70	99	57	76	436	612	119
RAZEM		452	386	713	540	537	586	422	775	1258	743

Jak widać znaczący udział mają zdarzenia spowodowane w zdarzeniach związanych z huraganami, silnymi wiatrami i niezachowaniem zasad bezpieczeństwa ruchu środków transportu.

Alarmy fałszywe

Najwięcej alarmów fałszywych powstało na terenie miasta Przasnysz oraz gminy Przasnysz. W analizowanym okresie 30 alarmów fałszywych to alarmy dobrej wierze, 5 złośliwych i 12 z instalacji wykrywania pożarów.

Tabela nr 65. Zestawienie Alarmów fałszywych na terenie powiatu przasnyskiego z podziałem na samorządy w okresie 10 – lat

Samorząd	Alarmy fałszywe ogółem w okresie lat 2013-2022									
	2013	2014	2015	2016	2017	2018	2019	2020	2021	2022
Chorzele	1	2	2	4	2	1	2	1	2	8
Czernice Borowe	1	1	1			1		1	1	1
Jednorożec	1	1			2		1	0	1	2
Krasne					1	1		0	0	0
Krzynowłoga Mała				3	1	2		0	0	2
m. Przasnysz	23	9	12	21	14	16	23	26	33	28
Przasnysz	3	2	2	2	6	5	3	5	5	6
Razem	29	15	17	30	26	26	29	33	42	47

Tabela nr 66. Zestawienie alarmów fałszywych w okresie 10 lat i ich podział

Alarmy Fałszywe	2013	2014	2015	2016	2017	2018	2019	2020	2021	2022
Złośliwe	3	1		7	6	1	4	0	6	5
W dobrej wierze	10	10	11	11	15	22	18	13	16	30
Z instalacji wykrywania	16	4	6	12	5	3	7	20	20	12
Razem	29	15	17	30	26	26	29	33	42	47

Sezonowość zdarzeń

Tabela nr 67. Zestawienie tabelaryczne statystyki zdarzeń w latach 2021-2022 na terenie powiatu przasnyskiego w poszczególnych miesiącach.

Miesiąc	Pożary		Miejscowe zagrożenia		Alarmy fałszywe		Razem	
	2021	2022	2021	2022	2021	2022	2021	2022
Styczeń	10	11	67	72	4	2	81	85
Luty	10	18	95	314	5	4	110	336
Marzec	17	30	99	32	3	2	119	64
Kwiecień	12	22	82	25	5	7	100	54
Maj	11	14	73	36	3	5	87	55
Czerwiec	13	9	80	39	3	4	96	52
Lipiec	9	8	339	38	2	5	350	51
Sierpień	10	13	138	64	8	8	156	85
Wrzesień	6	8	132	52	3	2	141	62
Październik	8	10	75	37	2	5	85	52
Listopad	6	8	52	24	2	2	60	34
Grudzień	12	18	51	10	2	1	66	29
Razem	126	169	1283	743	42	47	1451	959

Z przytoczonych danych wynika, że najczęściej zdarzeń odnotowano w miesiącach: styczeń, luty, sierpień. Wzrost zdarzeń w miesiącu lutym wynika z wichury, która przeszła w tym okresie przez powiat przasnyski. Najwięcej pożarów odnotowano w miesiącu marzec. Przyczyną takiego stanu rzeczy jest głównie wypalanie traw na nieużytkach rolnych oraz koniec sezonu grzewczego.

Poszkodowani w zdarzeniach na terenie powiatu przasnyskiego

Tabela nr 68. Porównanie ilości ofiar pożarów i miejscowych zagrożeń w latach 2013 – 2022

Rodzaj zdarzenia	Ofiary śmiertelne										okres 10- lat
	2013	2014	2015	2016	2017	2018	2019	2020	2021	2022	
Pożar	2	1	1		1	1			1	2	9
Miejscowe zagrożenie	3	7	3	7	8	9	3	10	2	5	57
Razem	5	8	4	7	9	10	3	10	3	7	66
	Ranni										
Pożar	4	2	2	11	8	11	6		7	6	57
Miejscowe zagrożenie	89	88	93	88	111	105	100	93	113	90	970
Razem	93	90	95	99	119	116	106	93	120	96	1027

Ilość osób śmiertelnych w roku 2022 zwiększyła się o 4 osoby w porównaniu do roku ubiegłego. W okresie objętym analizą najwięcej ofiar śmiertelnych odnotowano w roku 2018 i 2020. W roku 2022 liczba osób rannych w zdarzeniach zmniejszyła się o 24 osoby.

Powyższe dane nie zawierają informacji o poszkodowanych, których zgon nastąpił w szpitalu i w późniejszym czasie.

Tabela nr 70. Porównanie ilości ofiar w pożarach i miejscowych zagrożeniach w latach 2013 – 2022 w rozbiciu na gminy

Gmina	Ofiary śmiertelne										Razem
	2013	2014	2015	2016	2017	2018	2019	2020	2021	2022	
Chorzele	1		1		1	3	1	4	0	1	12
Czernice Borowe		1			2	1		3	0	1	8
Jednorozec	1		2	3				1	1	2	10
Krasne									0	2	2
Krzynowłoga Mała		1		3		2			1	0	7
m. Przasnysz	2	1		1	5	2		2	0	0	13
Przasnysz	1	5	1		1	2	2		1	1	14
Razem	5	8	4	7	9	10	3	10	3	7	66
Chorzele	13	17	12	22	21	22	21	19	17	22	186
Czernice Borowe	9	7	7	5	13	9	8	2	9	12	81
Jednorozec	3	4	6	14	10	9	5	7	4	5	67
Krasne	14	4	4	6	5	3	3	3	3	4	49
Krzynowłoga Mała	14	24	16	20	11	13	12	10	22	11	153
m. Przasnysz	22	11	13	10	22	17	23	29	25	18	190
Przasnysz	18	23	37	22	37	43	35	23	40	24	302
Razem	93	90	95	99	119	116	106	93	120	96	1027

VIII. Podsumowanie i wnioski

Obszar powiatu przasnyskiego jest terenem działania Komendy Powiatowej Państwowej Straży Pożarnej w Przasnyszu. W skład Komendy Powiatowej wchodzi Jednostka Ratowniczo Gaśnicza z siedzibą w Przasnyszu.

Limit etatów dla KP PSP w Przasnyszu wynosi funkcjonariuszy i etat cywilny. Teren powiatu przasnyskiego zabezpiecza 49 jednostek Ochotniczych Straży Pożarnych. Spośród tych jednostek 12 z nich włączonych jest do Krajowego Systemu Ratowniczo Gaśniczego. W 2022 roku przyłączono do Krajowego Systemu Ratowniczo Gaśniczego dwie jednostki, OSP Bogate oraz OSP Węgr co bezpośrednio przyczyni się do zwiększenia bezpieczeństwa w powiecie przasnyskim.

Lokalizacja tych jednostek przedstawia się następująco:

- Miasto i Gmina Chorzele 3 jednostki;
- Gmina Jednoróżec 2 jednostki;
- Gmina Krzynowłoga Mała 1 jednostka;
- Gmina Przasnysz 3 jednostki;
- Gmina Krasne 1 jednostka;
- Gmina Czernice Borowe 2 jednostki.

W KSRG funkcjonują najlepsze operacyjnie jednostki OSP, od których wymaga się więcej niż od jednostek spoza systemu. Są to jednostki bardzo dobrze wyposażone, wyszkolone i dyspozycyjne.

Wnioski

W celu poprawy stanu bezpieczeństwa w zakresie zagrożeń pożarowych oraz innych miejscowych zagrożeń na terenie powiatu niezbędne jest w szczególności:

1. Doskonalenie współdziałania pionów kontrolno-rozpoznawczego i operacyjnego poprzez:
 - wymianę informacji o obiektach,
 - prowadzenie wspólnych kontroli dotyczących przygotowania obiektów do działań ratowniczych,
 - prowadzenie wspólnych ćwiczeń na obiektach oraz praktycznego sprawdzania przez właścicieli i zarządców organizacji i warunków ewakuacji.
2. Kontynuowanie prowadzonej polityki informacyjnej dla społeczności lokalnej o zagrożeniach na terenie powiatu i gmin poprzez samorządy, lokalne media i portale społecznościowe.
3. Wnioski z przeprowadzanych inspekcji gotowości operacyjnej podmiotów ksrp powiatu przasnyskiego, dotyczącego stanu przygotowania jednostek do prowadzenia działań ratowniczo - gaśniczych, należy wykorzystywać w procesach szkoleniowych.
4. Należy kontynuować prowadzenie ćwiczeń na obiektach w celu podnoszenia umiejętności zespołowego działania ze służbami, podmiotami i instytucjami współdziałającymi.
5. Prowadzenie ćwiczeń organizacji i warunków ewakuacji w placówkach oświatowych i większych zakładach produkcyjnych.
6. Inspirowanie władz samorządowych oraz współpraca z Oddziałem Powiatowym Związku OSP RP oraz Ochotniczymi Strażami Pożarnymi w celu wypracowywania działań zmierzających do:

- zapewnienia pełnej gotowości bojowej pojazdów i sprzętu specjalistycznego pozostającego w dyspozycji jednostek ratowniczych, szczególnie zapewnienie normatywnego wyposażenia nowo nabywanych samochodów,
 - wypracowania przy współudziale Rad Gmin polityki odnawiania wyeksploatowanego sprzętu ratowniczego i taboru samochodowego,
 - planowania w budżetach gmin środków finansowych na zadania związane z ochroną przeciwpożarową, w szczególności: na poprawę wyposażenia w sprzęt pożarniczy, szkolenia doskonalące funkcyjnych OSP, organizacja zawodów i manewrów pożarniczych, doposażenie ratowników w umundurowanie i sprzęt ochrony osobistej.
7. W celu poprawy stanu bezpieczeństwa w zakresie zagrożeń pożarowych na terenie powiatu niezbędne jest w szczególności:
- prowadzenie kontroli dotyczących stanu ogólnie pojętego bezpieczeństwa pożarowego wybranych grup obiektów na terenie powiatu stanowiących potencjalne zagrożenie dla ludzi,
 - wykonywanie zadań w zakresie bieżących zagadnień dotyczących ochrony przeciwpożarowej obszarów leśnych na terenie powiatu, głównie dróg pożarowych wewnątrz kompleksów leśnych,
 - opracowanie katalogów i map zagrożeń oraz ich bieżąca aktualizacja
8. W celu poprawy alarmowania oraz prowadzenia działań ratowniczo- gaśniczych niezbędna jest modernizacja systemu Łączności poprzez rozbudowę systemów nadawczo odbiorczych rozmieszczając je w miejscach gdzie występują problemy z łącznością oraz rozbudowę systemu selektywnego alarmowania w jednostkach OSP, które na chwilę obecną takiego systemu nie posiadają. W 2023 roku Komenda Główna PSP uruchomiła pracę nad projektem „Rozbudowa systemu ostrzegania i alarmowania” w celu stworzenia na bazie jednostek PSP i OSP jednolitego systemu ostrzegania polegającego na zmodernizowaniu istniejących już jego elementów oraz zainstalowania na obiektach jednostek organizacyjnych PSP instalacji fotowoltaicznych stanowiących niezależne źródła energii elektrycznej. W całej Polsce zostanie zmodernizowanych 4600 podmiotów. W najbliższym czasie KP PSP w Przasnyszu planuje przeprowadzić inwentaryzację zasobów radiokomunikacyjnych i systemów alarmowania w całym powiecie. Jest to jeden z pierwszych etapów całego projektu.
9. Ze względu na nagłe pojawiające się zdarzenia związane z silnymi wiatrami, które powodują znaczne uszkodzenia infrastruktury oraz stanowią zagrożenie dla bezpieczeństwa ludzi należy kontynuować i zacieśniać współpracę z Referatem Zarządzania Kryzysowego oraz władzami samorządowymi.